



2023

Oblastní nemocnice Kladno



VÝROČNÍ ZPRÁVA

ZHODNOCENÍ ROKU 2023 A VIZE 2024

- I.1. Právní postavení Oblastní nemocnice Kladno
- I.2. Zpráva o vztazích
- I.3. Členové statutárních a dozorčích orgánů
- I.4. Organizační struktura
- I.5. Spektrum poskytování zdravotní péče

PŘÍLOHA č. 1: Zpráva nezávislého auditora k účetní závěrce za rok 2023

PŘÍLOHA č. 2: Účetní závěrka společnosti k 31.12.2023

PŘÍLOHA č. 3: Přehled významných darovacích smluv v roce 2023

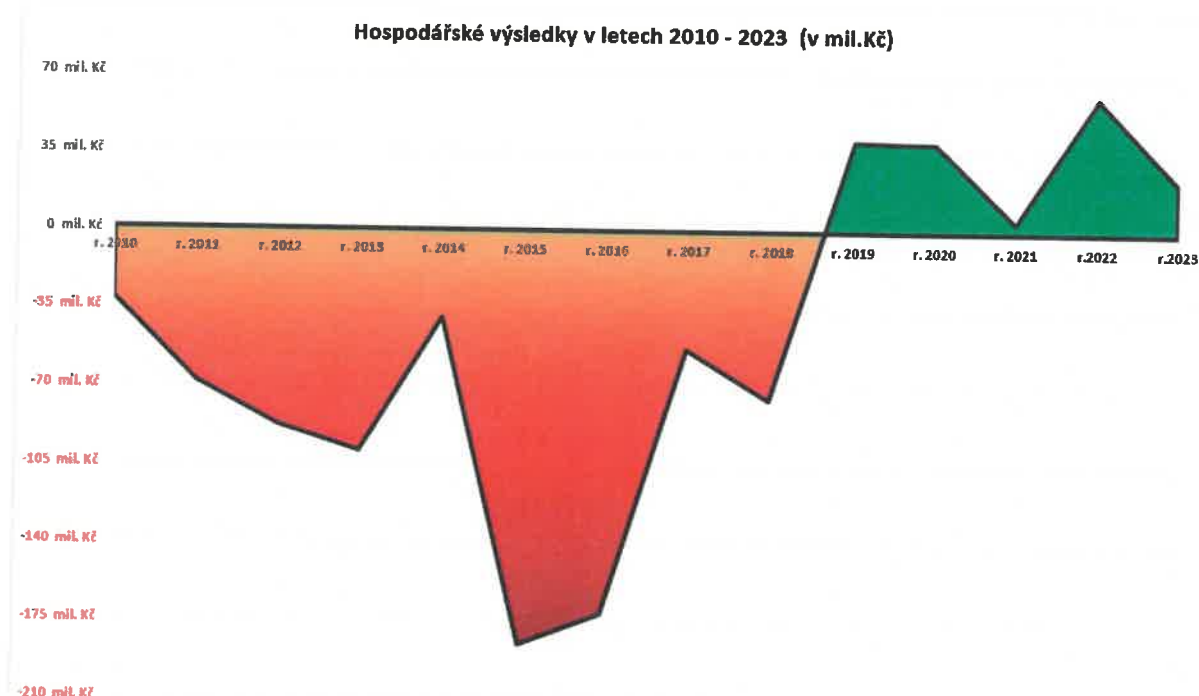


Zhodnocení roku 2023 a vize 2024

Oblastní nemocnice Kladno dosáhla opět kladného hospodářského výsledku, kdy rok 2023 skončil ziskem +22,9 mil.Kč před zdaněním. Na meziroční pokles zisku měla vliv personální situace na některých odděleních s dopady do výkonnosti oddělení, inflace a také pokračující rekonstrukce bloku C2, kdy je část péče poskytována v náhradních a dočasných prostorech. Závěr roku pak byl poznamenán výpověďmi lékařů z dohodnuté práce přesčas napříč celou republikou. Nemocnici se nepodařilo zcela dorovnat některé výkonnostní parametry úhradové vyhlášky v hospitalizační části. Referenčním obdobím opět zůstal rok 2019, který naopak byl produkčně relativně silným obdobím. Již třetí rok po sobě se tak nemocnice musela vyrovnávat se silnou výchozí srovnávací základnou. V porovnání s rokem 2022 dosáhla nemocnice, i přes výše popsané negativní dopady, na 97 % CM v hospitalizační části a v ambulantní složce po odečtení vlivu výkonů specifických pro Covid (odběrová místa, očkovací centrum) dosáhla 115 % bodů.

Celkové náklady naší nemocnice meziročně narostly o 75,8 mil.Kč a to zejména kvůli osobním nákladům, které se zvýšily o 59,7 mil.Kč. Celkové výnosy proti roku 2022 narostly jen o 33,5 mil.Kč a to zejména vlivem výpadku produkce v hospitalizační části a související předpokládanou vysokou vratkou pojišťovnam, kdy tržby od ZP kvůli tomu dokonce meziročně poklesly o 7,6 mil.Kč.

Níže je uveden vývoj hospodaření naší nemocnice od roku 2010, který ukazuje nastolený trend dosahování kladných hospodářských výsledků od počátku roku 2019.



Nemocnice v roce 2021 získala dotaci na modernizaci přístrojového vybavení z finančních zdrojů REACT-EU výzvy č.98. Realizace této akce byla rozdělena do 3 etap. Přístrojové vybavení v hodnotě více než 63 mil.Kč z 1.etapy se podařilo vysoutěžit a získat ještě před koncem roku 2021. V roce 2022 byla úspěšně realizována 2.etapa dodání přístrojů v hodnotě převyšující 40 mil.Kč. Do konce roku 2023 se podařilo ukončit i 3.etapu modernizace přístrojového vybavení a tím celý projekt úspěšně uzavřít. Nemocnici se tak podařilo získat moderní přístroje v celkové hodnotě 150 mil.Kč.

V roce 2023 pokračovala realizace aktuálně největší investiční akce naší nemocnice „Rekonstrukce bloku C2“. Akce započala již v roce 2022 a jejím předmětem je komplexní rekonstrukce původní části objektu monobloku z 50.let minulého století, jehož technický stav je již dlouhodobě na havarijní úrovni a způsobuje značné provozní komplikace. Součástí akce je též dodávka vnitřního vybavení a související zdravotnické technologie. Předpokládané náklady činí 360 mil.Kč a její dokončení se očekává v červnu 2024. Akce je součástí projektu Generelu Oblastní nemocnice Kladno, záměru na realizaci souboru strategických investičních akcí a opatření, která zajistí nemocnici schopnost dlouhodobě a spolehlivě, kvalitně a bezpečně zastávat funkci významného spádového zdravotnického zařízení.

V roce 2023 se nám podařilo získat dotaci z programu IROP na posílení kybernetické bezpečnosti nemocnice. V závěru roku proběhla veřejná zakázka rozdělená na 3 části a na přelomu roku 2023/2024 byly s vítěznými dodavateli uzavřeny smlouvy v celkové hodnotě 52,15 mil.Kč bez DPH vč.5-ti leté maintenance. Z dotace nemocnice získá 35 mil.Kč, zbytek uhradí z vlastních zdrojů. Realizace bude probíhat v roce 2024.

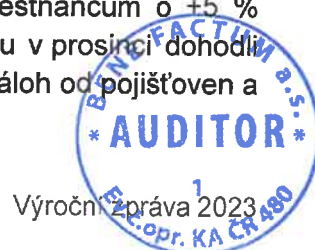
Byla také zahájena rekonstrukce čističky odpadních vod a sanace venkovní kanalizace v předpokládané hodnotě 60 mil.Kč. Akce je realizována z finanční dotace SČK a její dokončení se předpokládá ve 2.pololetí roku 2024.

Stejně jako tomu bylo v roce 2022, tak i rok 2023 se nesl ve znamení války na Ukrajině, i když její dopady na ekonomiku nemocnice již byly slabší, než tomu bylo v předešlém roce. Do nákladů se promítala hlavně vysoká inflace roku 2023 a prostřednictvím tzv. inflačních doložek také inflace předchozího roku. Nemocnice měla po celý rok 2023 ceny energií vysoutěžené s horním stropem ceny. Ceny byly výrazně vyšší než v roce 2022, promítalo se však do nich pozitivně i postupné snižování cen elektřiny v průběhu roku 2023.

Předpokládaný vývoj společnosti v roce 2024

Pro rok 2024 očekává nemocnice dopad do nákladů zejména v oblasti vyšších cen elektřiny a inflace. Nemocnice má vysoutěžené nové dodavatele elektřiny a plynu, a to za vyšší ceny než v roce 2023. Negativní dopady inflace již budou slabší než v uplynulém roce, avšak stále budou významněji ovlivňovat náklady. Vedení nemocnice se bude i nadále snažit tyto dopady snížit soutěžením a jednáním s dodavateli.

Další významný vliv na náklady bude mít výsledná dohoda MZ ČR s odbory o navýšení mezd lékařům a zavedení 24h služeb. Na základě výsledku kolektivního vyjednávání navýšila naše nemocnice mzdy lékařům o +5/+8/+15tis.Kč měsíčně a ostatním zaměstnancům o +5 % z tarifní složky mzdy a to plně v souladu s tzv.“velkou dohodou“, kterou v prosinci dohodli zástupci MZ ČR a republikových odborů. Větší část nákladů se kryje ze záloh odpojištěn a



z mimořádných finančních zdrojů obdrženy od VZP. Zbylé náklady na navýšení mezd musí být kryty nemocnicí z vlastních zdrojů.

Vizí pro rok 2024 bude proto mimo jiné i snaha udržet vyrovnané hospodaření nemocnice, zvýšit produkci ve vztahu k plnění parametrů úhradové vyhlášky, modernizovat zdravotnickou techniku či posílit kybernetickou bezpečnost jak z vlastních zdrojů, tak i z dotačních titulů. V roce 2024 se bude finalizovat naše nejvýznamnější investiční akce „Rekonstrukce bloku C2“ Probíhat bude také realizační fáze projektu na zvýšení kybernetické bezpečnosti nemocnice. Vedení nemocnice plánuje pokračovat v práci na velkém investičním projektu výstavby nové kuchyně a jídelny s předpokládanými náklady 200 mil.Kč, jež by nahradila zastaralé a nevyhovující prostory současné kuchyně a jídelny. Očekává se také vyhlášení veřejné zakázky na dodávku robotického operačního systému, který by měl umožnit podstatným způsobem zvýšit kvalitu poskytované péče a posunout naši nemocnici mezi špičková zařízení, která touto technologií disponují.

Mezi rizika vývoje roku 2024 patří zejména vliv inflace, personální deficit či očekávané dopady do objemu poskytnuté péče v návaznosti na přechodná kapacitní omezení některých oddělení kvůli probíhající rekonstrukci bloku C2. Významným rizikem může být také způsob pokračování v řešení nedostatku kapacit zdravotníků ve vztahu k zákonnému množství přesčasů ve výši 416 hodin. I přes veškerou snahu totiž u řady zaměstnanců může být tento rámec koncem 1.pololetí překonán a je otázkou, zda opět bude řešeno na národní úrovni či zda bude řešení ponecháno individuálně v rukou jednotlivých nemocnic. Přes všechna tato rizika bude vedení nemocnice usilovat i v roce 2024 o dosažení vyrovnaného či ziskového hospodaření, poskytnutí kvalitní zdravotní péče ve všech odbornostech a minimalizaci dopadů zmíněných rizik na další rozvoj nemocnice.



I.1. Právní postavení Oblastní nemocnice Kladno

Profil Oblastní nemocnice Kladno, a.s., nemocnice Středočeského kraje

Oblastní nemocnice Kladno, a.s., nemocnice Středočeského kraje (dále místy jen „ON Kladno“ či „ONK“) je založena v červnu 2005 jediným zakladatelem Středočeským krajem, se sídlem Praha 5, Zborovská 11, PSČ: 150 00, IČ: 70891095 na základě rozhodnutí Zastupitelstva Středočeského kraje, které rozhodlo ve smyslu ustanovení § 35 odstavec 2 písm. l zákona č. 129/2000 Sb. v platném znění a § 172 a následujících zákona č. 513/91 Sb. v platném znění.

Oblastní nemocnice Kladno, a.s., nemocnice Středočeského kraje je podle zákona o zdravotních službách v platném znění součástí soustavy zdravotnických zařízení Středočeského kraje. Je určena k léčebně preventivní péči akutních a chronických stavů u nemocných ze spádové oblasti okresu Kladno, jiných regionů České republiky, států Evropské unie a zabezpečování poskytování zdravotní péče odpovídající současným poznatkům lékařské vědy.

Obchodní firma: Oblastní nemocnice Kladno, a.s., nemocnice Středočeského kraje

Sídlo společnosti: Kladno, Vančurova 1548, PSČ 272 59, IČO: 272 56 537

Předmětem podnikání společnosti je:

- poskytování zdravotních služeb v rozsahu rozhodnutí o oprávnění k poskytování zdravotních služeb;
- masérské, rekondiční a regenerační služby;
- činnost účetních poradců, vedení účetnictví, vedení daňové evidence;
- hostinská činnost;
- čištění a praní textilu a oděvů;
- prodej kvasného lihu, konzumního lihu a lihovin;
- podnikání v oblasti nakládání s nebezpečnými odpady;
- péče o dítě do tří let věku v denním režimu;
- výroba, obchod a služby neuvedené v přílohách 1 až 3 živnostenského zákona:
 - ubytovací služby;
 - skladování, balení zboží, manipulace s nákladem a technické činnosti v dopravě;
 - velkoobchod a maloobchod;
 - zprostředkování obchodu a služeb;
 - poskytování software, poradenství v oblasti informačních technologií, zpracování dat, hostingové a související činnosti a webové portály;
 - reklamní činnost, marketing, mediální zastoupení;
 - mimoškolní výchova a vzdělávání, pořádání kurzů, školení, včetně lektorské činnosti.



I.2. Zpráva o vztazích

Aktivity v oblasti výzkumu a vývoje

Oblastní nemocnice Kladno, a.s., nemocnice Středočeského kraje nerealizuje ve vlastní režii žádné výzkumné a vývojové aktivity.

Aktivity v oblasti ochrany životního prostředí

Oblastní nemocnice Kladno dodržuje veškerá nařízení a vyhlášky vztahující se k ochraně životního prostředí vyplývající z typu provozovaných podnikatelských aktivit.

Jedná se zejména o nakládání s odpady. V roce 2023 měla organizace uzavřeny smlouvy s dodavatelskými společnostmi, které plně zajišťovaly pravidelnou likvidaci veškerého typu vzniklých odpadů.

Aktivity v oblasti pracovněprávních vztahů

Pracovněprávní vztahy jsou pravidelně řešeny se zástupci odborových organizací a smluvně vázány v rámci Kolektivní smlouvy. Lékaři i vybraný zdravotnický personál se v průběhu roku 2023 zúčastnili vzdělávacích akcí, odborných seminářů a odborných stáží. Zaměstnanci organizace jsou pravidelně proškoleni také v oblasti bezpečnosti práce a ostatních předpisů souvisejících s provozem společnosti (hygienické řády, předpisy, nařízení apod.).

Pobočka nebo jiná část obchodního závodu v zahraničí, nabytí vlastních podílů či akcií

Oblastní nemocnice Kladno, a.s., nemocnice Středočeského kraje, nemá pobočku nebo jinou část obchodního závodu v zahraničí ani nenabyla v roce 2023 vlastní akcie nebo podíly.

Události po datu účetní závěrky

Vedení společnosti si není vědomo žádných následných událostí, které by významně ovlivnily účetní závěrku za období od 1.1.2023 do 31.12.2023.



Zpráva o vztazích mezi ovládající a ovládanou osobou v účetním roce 2023 dle ustanovení § 82 zákona č. 90/2012 Sb., o obchodních společnostech a družstvech (zákon o obchodních korporacích)

Zprávu o vztazích předkládá společnost:

Obchodní jméno: **Oblastní nemocnice Kladno, a.s., nemocnice Středočeského kraje**
Sídlo: Vančurova 1548, 27259 Kladno
IČO: 272 56 537

Zapsaná v OR vedeném Městských soudem v Praze, oddíl B, vložka č. 10020

Ovládající osoba (jediný akcionář)

Obchodní jméno: **Středočeský kraj**
Sídlo: Zborovská 11, Praha 5, PSČ 150 00
IČO: 708 91 095
Vklad: 300 233 583,- Kč
Splacení vkladu: 100%

1. Struktura koncernu

Organizace, které považujeme za „propojené“ ve vztahu k ON Kladno, kromě ovládající osoby, jsou:

Název: **Oblastní nemocnice Příbram, a.s., nemocnice Středočeského kraje**
Sídlo: Gen. R. Tesaříka 80, 261 02 Příbram I
IČO: 270 85 031

Název: **Oblastní nemocnice Kolín, a.s., nemocnice Středočeského kraje**
Sídlo: Žižkova 146, 280 00 Kolín III
IČO: 272 56 391

Název: **Nemocnice Rudolfa a Stefanie Benešov, a.s., nemocnice Středočeského kraje**
Sídlo: Máchova 400, 256 01 Benešov
IČO: 272 53 236

Název: **Oblastní nemocnice Mladá Boleslav, a.s., nemocnice Středočeského kraje**
Sídlo: V. Klementa 147, 293 01 Mladá Boleslav
IČO: 272 56 456

Název: **Nemocnice Středočeského kraje a.s.**
Sídlo: Zborovská 11, Praha 5, PSČ 150 00
IČO: 079 92 106



2. Úloha Oblastní nemocnice Kladno, a.s., nemocnice Středočeského kraje

Nemocnice poskytuje lůžkovou péči, ambulantní péči a další zdravotnickou péči v rozsahu oprávnění k poskytování zdravotních služeb dle zákona č. 372/2011 Sb., o zdravotních službách a podmínkách jejich poskytování ve znění pozdějších předpisů. Dále provozuje činnosti blíže uvedené v článku I.1. tohoto dokumentu „Právní postavení Oblastní nemocnice Kladno“.

3. Způsob a prostředky ovládnání

Jediným akcionářem ONK je Středočeský kraj, IČO: 708 91 095, se sídlem Zborovská 11, Praha 5, PSČ 150 00.

Řídícími orgány společnosti jsou: valná hromada, představenstvo a dozorčí rada.

Valná hromada

je nejvyšším orgánem společnosti. Do působnosti valné hromady patří rozhodování o změně stanov, o změně výši základního kapitálu, volba a odvolání členů představenstva a dozorčí rady, schválení řádné nebo mimořádné účetní závěrky.

Představenstvo

je statutárním orgánem, jenž řídí činnost společnosti a jedná jejím jménem. Zajišťuje zejména obchodní vedení společnosti, vykonává zaměstnavatelská práva, předkládá valné hromadě ke schválení řádnou, mimořádnou, případně mezitímní účetní závěrku. Za představenstvo jednájí navenek vždy společně dva členové představenstva. Představenstvo je pětičlenné. Členy představenstva volí a odvolává valná hromada.

Dozorčí rada

je kontrolním orgánem společnosti. Dozorčí rada dohlíží na výkon působnosti představenstva a činnost společnosti. Přezkoumává řádnou, mimořádnou, případně mezitímní účetní závěrku. Ze své činnosti se zodpovídá valné hromadě. Dozorčí rada má deset členů, dvě třetiny volí valná hromada a jednu třetinu volí zaměstnanci společnosti.

4. Přehled jednání

4.1. Jiné právní úkony, které byly učiněny v zájmu nebo na popud těchto osob

Žádné jiné úkony vyjma níže uvedených smluv (např. uzavření stanovených smluv s třetími stranami na popud ovládající osoby, přistoupení k rámcovým smlouvám, vystavení ručitelského prohlášení třetí straně za závazky) v zájmu nebo na popud propojených osob nebyly učiněny.

4.2. Ostatní opatření, která byla v zájmu nebo na popud těchto osob přijata nebo uskutečněna ovládanou osobou

Žádná ostatní opatření, která by byla v zájmu nebo na popud osob dle zákona o obchodních korporacích nebyla učiněna.



5. Uzavřené smlouvy mezi uvedenými subjekty

5.1. Vztah mezi ovládanou a ovládající osobou

Smlouvy uzavřené mezi ovládanou a ovládající osobou v roce 2023:

SMLUVNÍ PARTNER	PŘEDMĚT SMLOUVY	DATUM UZAVŘENÍ	DOBA TRVÁNÍ
Středočeský kraj	Veřejnoprávní smlouva o poskytnutí účelové dotace z rozpočtu Středočeského kraje č. S 2296/ZDR/2023 (expektační lůžka)	3.3.2023	31.12.2023
Středočeský kraj	Dodatek č. 1 k veřejnoprávní smlouvě č. S 6484/ZDR/2020	14.4.2023	31.12.2024
Středočeský kraj	Veřejnoprávní smlouva o poskytnutí účelové neinvestiční dotace z rozpočtu Středočeského kraje na zajišťování lékařské pohotovostní služby	17.7.2023	31.12.2023
Středočeský kraj	Veřejnoprávní smlouva o poskytování individuální účelové investiční dotace z rozpočtu Středočeského kraje č. S 5259/ZDR/2023 ("Obnova přístrojové techniky")	28.8.2023	31.12.2023
Středočeský kraj	Veřejnoprávní smlouva o poskytnutí individuální účelové investiční dotace z rozpočtu Středočeského kraje (S-6018/ZDR/2023)	27.9.2023	31.12.2024
Středočeský kraj	Veřejnoprávní smlouva o poskytnutí individuální účelové investiční dotace z rozpočtu Středočeského kraje (S-6019/ZDR/2023)	27.9.2023	31.12.2024
Středočeský kraj	Veřejnoprávní smlouva o poskytnutí individuální účelové investiční dotace z rozpočtu Středočeského kraje (S-6020/ZDR/2023)	27.9.2023	31.12.2024
Středočeský kraj	Veřejnoprávní smlouva o poskytnutí individuální účelové investiční dotace z rozpočtu Středočeského kraje (S-6034/ZDR/2023)	27.9.2023	31.12.2024
Středočeský kraj	Veřejnoprávní smlouva o poskytnutí individuální účelové investiční dotace z rozpočtu Středočeského kraje (S-6022/ZDR/2023)	27.9.2023	31.12.2024
Středočeský kraj	Veřejnoprávní smlouva o poskytnutí individuální účelové investiční dotace z rozpočtu Středočeského kraje (S-6004/ZDR/2023)	27.9.2023	31.12.2024
Středočeský kraj	Veřejnoprávní smlouva o poskytnutí individuální účelové investiční dotace z rozpočtu Středočeského kraje (S-6021/ZDR/2023)	27.9.2023	31.12.2024
Středočeský kraj	Veřejnoprávní smlouva o poskytnutí individuální účelové investiční dotace z rozpočtu Středočeského kraje (Rekonstrukce ČOV a sanace venkovní kanalizace)	21.11.2023	31.12.2023



Smlouvy uzavřené mezi ovládanou a ovládající osobou v předchozím období platné v roce 2023:

SMLUVNÍ PARTNER	PŘEDMĚT SMLOUVY	DATUM UZAVŘENÍ	DOBA TRVÁNÍ
Středočeský kraj	Smlouva o centralizovaném zadávání (elektrická energie + zemní plyn)	28.3.2022	na neurčito
Středočeský kraj	Smlouva o spolupráci při zajištění ubytování	8.4.2022	31.12.2022
Středočeský kraj	Dodatek č. 1 ke Smlouvě o spolupráci při zajištění ubytování	27.12.2022	30.6.2023
Středočeský kraj	Veřejnoprávní smlouva o poskytnutí účelové dotace z rozpočtu Středočeského kraje na zajištění činností nehraných z prostředků veřejného zdravotního pojištění č. S-1504/ZDR/2022	11.4.2022	31.12.2022
Středočeský kraj	Veřejnoprávní smlouva o poskytnutí individuální účelové investiční dotace z rozpočtu Středočeského kraje (ev. č. S-4461/ZDR/2022)	26.7.2022	31.12.2022
Středočeský kraj	Veřejnoprávní smlouva o poskytnutí individuální účelové investiční dotace z rozpočtu Středočeského kraje (ev. č. S-4462/ZDR/2022)	22.7.2022	31.12.2022
Středočeský kraj	Veřejnoprávní smlouva o poskytnutí individuální účelové investiční dotace z rozpočtu Středočeského kraje (ev. č. S-4464/ZDR/2022)	22.7.2022	31.1.2023
Středočeský kraj	Darovací smlouva (videolaryngoskop a baterie)	6.10.2022	dnem daru

5.2. Osoby ovládané stejnou ovládající osobou

5.2.1 Nemocnice Rudolfa a Stefanie Benešov a.s., nemocnice Středočeského kraje

Smlouvy platné v roce 2023:

SMLUVNÍ PARTNER	PŘEDMĚT SMLOUVY	DATUM UZAVŘENÍ	DOBA TRVÁNÍ
Nemocnice Rudolfa a Stefanie Benešov, a.s	Smlouva o společném zadávání (lékové molekuly, část 3)	19.12.2022	31.12.2024
Nemocnice Rudolfa a Stefanie Benešov, a.s	Smlouva o společném zadávání (lékové molekuly - část 2)	7.6.2022	31.12.2023
Nemocnice Rudolfa a Stefanie Benešov, a.s	Smlouva o společném zadávání	28.4.2022	31.12.2023
Nemocnice Rudolfa a Stefanie Benešov, a.s	Smlouva o společném zadávání (Analýza vnitřních rizik -společné zadávání)	16.11.2021	po dobu VZ
Nemocnice Rudolfa a Stefanie Benešov, a.s	Smlouva poskytování služeb datového úložiště	04.11.2021	na dobu neurčitou
Nemocnice Rudolfa a Stefanie Benešov, a.s	Dodatek č. 1 ke Smlouvě o společném zadávání veřejné zakázky (Auditorské služby pro oblastní nemocnice)	20.9.2021	31.12.2025
Nemocnice Rudolfa a Stefanie Benešov, a.s	Smlouva o společném zadávání veřejné zakázky (Auditorské služby pro oblastní nemocnice)	9.9.2021	31.12.2025
Nemocnice Rudolfa a Stefanie Benešov, a.s.	Smlouva o centralizovaném zadávání	07.07.2020	na dobu neurčitou
Nemocnice Rudolfa a Stefanie Benešov, a.s	Smlouva o vzájemném poskytování a ochraně informací č. S-3044/ZDR/2019	20.08.2019	na dobu neurčitou
Nemocnice Rudolfa a Stefanie Benešov, a.s.	Smlouva č. S10/2019 o dodávkách a odstranění odpadů ze zdravotnictví a veterinární péče nebo z výzkumu s nimi souvisejícího a zařízení pro prodej nebo distribuci léčiv	14.10.2019	na dobu neurčitou
Nemocnice Rudolfa a Stefanie Benešov, a.s.	Dodatek č. 2 ke Smlouvě o společném zadávání, Smlouvě o centralizovaném zadávání	24.02.2020	na dobu neurčitou
Nemocnice Rudolfa a Stefanie Benešov, a.s.	Dodatek č. 1 ke Smlouvě o společném zadávání, Smlouvě o centralizovaném zadávání (veřejné zakázky)	06.05.2019	na dobu neurčitou
Nemocnice Rudolfa a Stefanie Benešov, a.s.	Smlouva o společném zadávání Smlouva o centralizovaném zadávání (veřejné zakázky)	03.05.2019	na dobu neurčitou
Nemocnice Rudolfa a Stefanie Benešov, a.s	Cenový dodatek (Dodací a platební podmínky)	1.1.2023	na dobu neurčitou
Nemocnice Rudolfa a Stefanie Benešov, a.s	Potvrzení obnovy pojištění	6.2.2023	automat. prolongace
Nemocnice Rudolfa a Stefanie Benešov, a.s	Smlouva o společném zadávání (lékové molekuly)	29.5.2023	31.12.2024
Nemocnice Rudolfa a Stefanie Benešov, a.s	Smlouva o společném zadávání (lékařské plyny a ortopedické implantáty)	29.5.2023	31.12.2024



5.2.2 Oblastní nemocnice Příbram, a.s., nemocnice Středočeského kraje

Smlouvy platné v roce 2023:

SMLUVNÍ PARTNER	PŘEDMĚT SMLOUVY	DATUM UZAVŘENÍ	DOBA TRVÁNÍ
Oblastní nemocnice Příbram, a.s., nemocnice Středočeského kraje	Smlouva o společném zadávání (lékové molekuly, část 3)	19.12.2022	31.12.2024
Oblastní nemocnice Příbram, a.s., nemocnice Středočeského kraje	Smlouva o společném zadávání (obnova PC)	10.11.2022	31.1.2023
Oblastní nemocnice Příbram, a.s., nemocnice Středočeského kraje	Smlouva o společném zadávání (lékové molekuly - část 2)	7.6.2022	31.12.2023
Oblastní nemocnice Příbram, a.s., nemocnice Středočeského kraje	Smlouva o společném zadávání	28.4.2022	31.12.2023
Oblastní nemocnice Příbram, a.s., nemocnice Středočeského kraje	Smlouva o společném zadávání (Analýza vnitřních rizik -společné zadávání)	16.11.2021	po dobu VZ
Oblastní nemocnice Příbram, a.s., nemocnice Středočeského kraje	Smlouva poskytování služeb datového úložiště	04.11.2021	na dobu neurčitou
Oblastní nemocnice Příbram, a.s., nemocnice Středočeského kraje	Dodatek č. 1 ke Smlouvě o společném zadávání veřejné zakázky (Auditorské služby pro oblastní nemocnice)	20.09.2021	31.12.2025
Oblastní nemocnice Příbram, a.s., nemocnice Středočeského kraje	Smlouva o společném zadávání veřejné zakázky (Auditorské služby pro oblastní nemocnice)	09.09.2021	31.12.2025
Oblastní nemocnice Příbram, a.s., nemocnice Středočeského kraje	Smlouva o centralizovaném zadávání	07.07.2020	na dobu neurčitou
Oblastní nemocnice Příbram, a.s., nemocnice Středočeského kraje	Smlouva o vzájemném poskytování a ochraně informací č. S-3044/ZDR/2019	20.08.2019	na dobu neurčitou
Oblastní nemocnice Příbram, a.s., nemocnice Středočeského kraje	Dodatek č. 2 ke Smlouvě o společném zadávání, Smlouvě o centralizovaném zadávání	24.02.2020	na dobu neurčitou
Oblastní nemocnice Příbram, a.s., nemocnice Středočeského kraje	Dodatek č. 1 ke Smlouvě o společném zadávání, Smlouvě o centralizovaném zadávání (veřejné zakázky)	06.05.2019	na dobu neurčitou
Oblastní nemocnice Příbram, a.s., nemocnice Středočeského kraje	Smlouva o společném zadávání Smlouva o centralizovaném zadávání (veřejné zakázky)	03.05.2019	na dobu neurčitou
Oblastní nemocnice Příbram, a.s., nemocnice Středočeského kraje	Smlouva o společném zadávání (lékové molekuly)	29.5.2023	31.12.2024
Oblastní nemocnice Příbram, a.s., nemocnice Středočeského kraje	Smlouva o společném zadávání (lékařské plyny a ortopedické implantáty)	29.5.2023	31.12.2024
Oblastní nemocnice Příbram, a.s., nemocnice Středočeského kraje	Smlouva o společném zadávání (VZ obnova PC)	16.11.2023	31.1.2024



5.2.3 Oblastní nemocnice Kolín, a.s., nemocnice Středočeského kraje

Smlouvy platné v roce 2023:

SMLUVNÍ PARTNER	PŘEDMĚT SMLOUVY	DATUM UZAVŘENÍ	DOBA TRVÁNÍ
Oblastní nemocnice Příbram, a.s., nemocnice Středočeského kraje	Smlouva o společném zadávání (lékové molekuly, část 3)	19.12.2022	31.12.2024
Oblastní nemocnice Příbram, a.s., nemocnice Středočeského kraje	Smlouva o společném zadávání (obnova PC)	10.11.2022	31.1.2023
Oblastní nemocnice Příbram, a.s., nemocnice Středočeského kraje	Smlouva o společném zadávání (lékové molekuly - část 2)	7.6.2022	31.12.2023
Oblastní nemocnice Příbram, a.s., nemocnice Středočeského kraje	Smlouva o společném zadávání	28.4.2022	31.12.2023
Oblastní nemocnice Příbram, a.s., nemocnice Středočeského kraje	Smlouva o společném zadávání (Analýza vnitřních rizik -společné zadávání)	16.11.2021	po dobu VZ
Oblastní nemocnice Příbram, a.s., nemocnice Středočeského kraje	Smlouva poskytování služeb datového úložiště	04.11.2021	na dobu neurčitou
Oblastní nemocnice Příbram, a.s., nemocnice Středočeského kraje	Dodatek č. 1 ke Smlouvě o společném zadávání veřejné zakázky (Auditorské služby pro oblastní nemocnice)	20.09.2021	31.12.2025
Oblastní nemocnice Příbram, a.s., nemocnice Středočeského kraje	Smlouva o společném zadávání veřejné zakázky (Auditorské služby pro oblastní nemocnice)	09.09.2021	31.12.2025
Oblastní nemocnice Příbram, a.s., nemocnice Středočeského kraje	Smlouva o centralizovaném zadávání	07.07.2020	na dobu neurčitou
Oblastní nemocnice Příbram, a.s., nemocnice Středočeského kraje	Smlouva o vzájemném poskytování a ochraně informací č. S-3044/ZDR/2019	20.08.2019	na dobu neurčitou
Oblastní nemocnice Příbram, a.s., nemocnice Středočeského kraje	Dodatek č. 2 ke Smlouvě o společném zadávání, Smlouvě o centralizovaném zadávání	24.02.2020	na dobu neurčitou
Oblastní nemocnice Příbram, a.s., nemocnice Středočeského kraje	Dodatek č. 1 ke Smlouvě o společném zadávání, Smlouvě o centralizovaném zadávání (veřejné zakázky)	06.05.2019	na dobu neurčitou
Oblastní nemocnice Příbram, a.s., nemocnice Středočeského kraje	Smlouva o společném zadávání Smlouva o centralizovaném zadávání (veřejné zakázky)	03.05.2019	na dobu neurčitou
Oblastní nemocnice Příbram, a.s., nemocnice Středočeského kraje	Smlouva o společném zadávání (lékové molekuly)	29.5.2023	31.12.2024
Oblastní nemocnice Příbram, a.s., nemocnice Středočeského kraje	Smlouva o společném zadávání (lékařské plyny a ortopedické implantáty)	29.5.2023	31.12.2024
Oblastní nemocnice Příbram, a.s., nemocnice Středočeského kraje	Smlouva o společném zadávání (VZ obnova PC)	16.11.2023	31.1.2024

5.2.4 Oblastní nemocnice Mladá Boleslav, a.s., nemocnice Středočeského kraje

Smlouvy platné v roce 2023:

SMLUVNÍ PARTNER	PŘEDMĚT SMLOUVY	DATUM UZAVŘENÍ	DOBA TRVÁNÍ
Oblastní nemocnice Mladá Boleslav, a.s., nemocnice Středočeského kraje	Smlouva o společném zadávání (lékové molekuly, část 3)	19.12.2022	31.12.2024
Oblastní nemocnice Mladá Boleslav, a.s., nemocnice Středočeského kraje	Smlouva o společném zadávání (lékové molekuly - část 2)	7.6.2022	31.12.2023
Oblastní nemocnice Mladá Boleslav, a.s., nemocnice Středočeského kraje	Smlouva o společném zadávání	28.4.2022	31.12.2023
Oblastní nemocnice Mladá Boleslav, a.s., nemocnice Středočeského kraje	Smlouva o společném zadávání (Analýza vnitřních rizik -společné zadávání)	16.11.2021	po dobu VZ
Oblastní nemocnice Mladá Boleslav, a.s., nemocnice Středočeského kraje	Smlouva poskytování služeb datového úložiště	04.11.2021	na dobu neurčitou
Oblastní nemocnice Mladá Boleslav, a.s., nemocnice Středočeského kraje	Dodatek č. 1 ke Smlouvě o společném zadávání veřejné zakázky (Auditorské služby pro oblastní nemocnice)	20.09.2021	31.12.2025
Oblastní nemocnice Mladá Boleslav, a.s., nemocnice Středočeského kraje	Smlouva o společném zadávání veřejné zakázky (Auditorské služby pro oblastní nemocnice)	09.09.2021	31.12.2025
Oblastní nemocnice Mladá Boleslav, a.s., nemocnice Středočeského kraje	Smlouva o centralizovaném zadávání	07.07.2020	na dobu neurčitou
Oblastní nemocnice Mladá Boleslav, a.s., nemocnice Středočeského kraje	Smlouva o vzájemném poskytování a ochraně informací č. S-3044/ZDR/2019	20.08.2019	na dobu neurčitou
Oblastní nemocnice Mladá Boleslav, a.s., nemocnice Středočeského kraje	Dodatek č. 2 ke Smlouvě o společném zadávání, Smlouvě o centralizovaném zadávání	24.02.2020	na dobu neurčitou
Oblastní nemocnice Mladá Boleslav, a.s., nemocnice Středočeského kraje	Dodatek č. 1 ke Smlouvě o společném zadávání, Smlouvě o centralizovaném zadávání (veřejné zakázky)	06.05.2019	na dobu neurčitou
Oblastní nemocnice Mladá Boleslav, a.s., nemocnice Středočeského kraje	Smlouva o společném zadávání Smlouva o centralizovaném zadávání (veřejné zakázky)	03.05.2019	na dobu neurčitou
Oblastní nemocnice Mladá Boleslav, a.s., nemocnice Středočeského kraje	Smlouva o společném zadávání (lékové molekuly)	29.5.2023	31.12.2024
Oblastní nemocnice Mladá Boleslav, a.s., nemocnice Středočeského kraje	Smlouva o společném zadávání (lékařské plyny a ortopedické implantáty)	29.5.2023	31.12.2024



5.2.5 Nemocnice Středočeského kraje a.s.

Smlouvy platné v roce 2023:

SMLUVNÍ PARTNER	PŘEDMĚT SMLOUVY	DATUM UZAVŘENÍ	DOBA TRVÁNÍ
Nemocnice Středočeského kraje a.s.	Smlouva o centralizovaném zadávání	07.07.2020	na dobu neurčitou
Nemocnice Středočeského kraje a.s.	Smlouva o centralizovaném zadávání (rekonstrukce bloku C2)	27.01.2020	31.12.2025
Nemocnice Středočeského kraje a.s.	Smlouva o vzájemném poskytování a ochraně informací č. S-3044/ZDR/2019	20.08.2019	na dobu neurčitou
Nemocnice Středočeského kraje a.s.	Dodatek č. 2 ke Smlouvě o společném zadávání, Smlouvě o centralizovaném zadávání	24.02.2020	na dobu neurčitou
Nemocnice Středočeského kraje a.s.	Dodatek č. 1 ke Smlouvě o společném zadávání, Smlouvě o centralizovaném zadávání (veřejné zakázky)	06.05.2019	na dobu neurčitou
Nemocnice Středočeského kraje a.s.	Smlouva o společném zadávání Smlouva o centralizovaném zadávání (veřejné zakázky)	03.05.2019	na dobu neurčitou

6. Posouzení, zda vznikla ON Kladno újma, případně posouzení jejího vyrovnání

Společnosti ON Kladno nevznikla žádná újma.

7. Zhodnocení výhod a nevýhod, popř. rizik, plynoucích ze vztahů mezi propojenými osobami dle ustanovení § 82 odst. 4 ZOK

Ze vztahů mezi propojenými osobami žádná rizika a nevýhody neplynou, jednotlivé vztahy mezi propojenými osobami byly uskutečňovány za standardních tržních podmínek.

V Kladně, dne 15. března 2024

Podpis člena statutárního orgánu ovládané osoby, společnosti ON Kladno

Předseda představenstva:



.....
Ing. Jaromír Bureš

Místopředsedkyně představenstva:



.....
Markéta Fröhlichová



I.3. Členové statutárních a dozorčích orgánů

Oblastní nemocnice Kladno, a.s.,
nemocnice Středočeského kraje
období končící 31. 12. 2023

Členové statutárních a dozorčích orgánů

Statutární orgán – Představenstvo společnosti:

Předseda: Ing. Jaromír Bureš (od 19.11.2018)

Místopředseda: Markéta Fröhlichová (vznik členství 18. prosince 2020,
vznik funkce 23. prosince 2020)

Členové: Tomáš Kutil (od 18.12.2020)
Ing. Petr Bendl (od 18.12.2020)
Bc. Lukáš Hanes (od 18.12.2020)

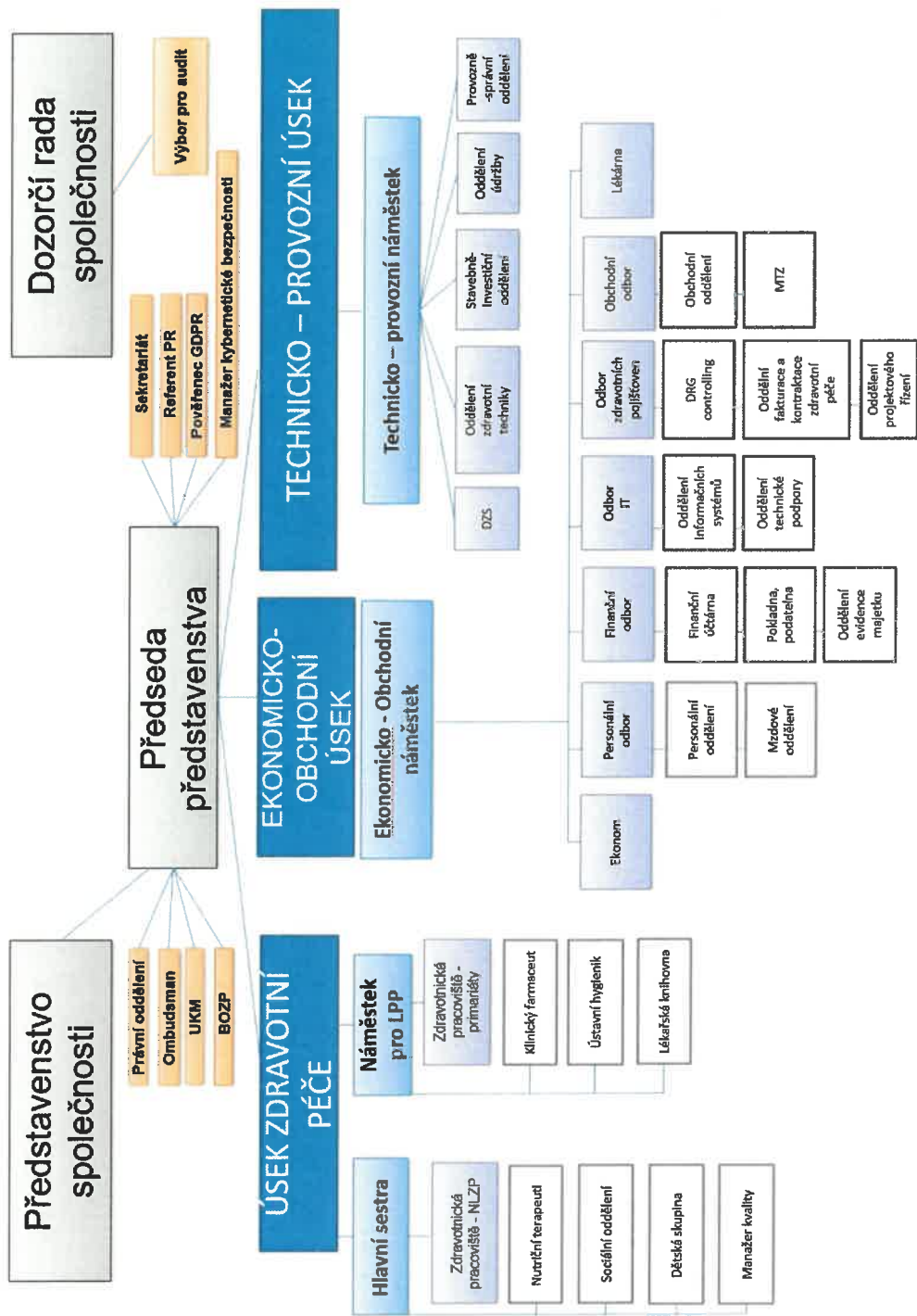
Dozorčí rada:

Předseda: Ing. Dan Jiránek (od 12.1.2021)

Členové: MUDr. Lukáš Rokos (od 13.9.2017)
Mgr. Lenka Dohnalová (od 13.9.2017)
Ing. Bc. Petr Horák (od 18.12.2020)
RNDr. ThMgr. Petr Soudek, Ph.D. (od 18.12.2020)
JUDr. Robert Bezděk, CSc. (od 18.12.2020)
MUDr. Antonín Nechvátal (od 18.12.2020)
Ing. Michal Muláček (od 15.3.2021)
MUDr. Milan Náprstek (od 30.9.2021)



I.4. Organizační struktura



I.5. Spektrum poskytování zdravotní péče v Oblastní nemocnici Kladno, a.s., nemocnici Středočeského kraje

Jednotlivá oddělení nemocnice

Centrální a urgentní příjem

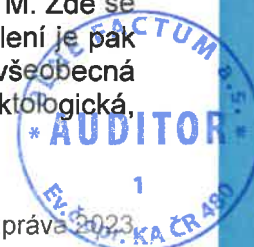
- Oddělení centrálního a urgentního příjmu (UP) se skládá z pracoviště urgentního příjmu a z akutních oborových ambulancí a všeobecné ambulance LPS v pohotovostní době. Poskytuje 24/7 péči všem pacientům, kteří jsou do ONK přivezeni Zdravotnickou záchrannou službou (ZZS) nebo se k ošetření dostaví sami. Součástí pracoviště je recepce, kde probíhá základní triáž pacientů na základě vedoucího symptomu a stupně naléhavosti (priority). Vlastní pracoviště urgentního příjmu disponuje 4 monitorovanými lůžky na hale UP, jedním resuscitačním boxem určeným pro pacienty s ohrožením nebo selháním vitálních funkcí a 3 + 3 expektačními lůžky. V těsné blízkosti UP jsou pracoviště zobrazovacích metod.
- UP v ON Kladno je urgentním příjmem II typu a splňuje všechna kritéria daná Vyhláškou č. 92/2012 Sb. příloha 10, o požadavcích na minimální technické a věcné vybavení zdravotnických zařízení. V roce 2023 bylo na UP ošetřeno 7962 pacientů, od doby zahájení provozu v roce 2011 se počet ošetřených zvýšil zhruba o 2000 pacientů/rok – o více než 30 %. V úseku UP jsou ošetřováni pacienti priority I. a II. tedy se selháváním nebo hrozícím selháváním vitálních funkcí a ti, jejichž stav vyžaduje zahájení diagnosticko-terapeutického procesu do 15 minut. V úseku ambulancí jsou ošetřováni pacienti s akutními stavy nevyžadujícími urgentní léčbu. Zde bylo v roce 2023 ošetřeno 70 290 pacientů.

Interní oddělení

- Lůžková část je umístěna v hlavní nemocniční budově – monobloku v pavilonu A ve 3. a 4. patře a dále v 5. patře rekonstruovaného bloku B. Kromě standardních oddělení patří pod interní oddělení i akutní lůžka na Interní jednotce intenzivní péče v CAM (IJIP), která vznikla spojením Koronární JIP a Metabolické JIP, se zachovanou specializací, původně 7+7 lůžek. Celková kapacita interního oddělení bývala až 97 lůžek – 83 a 7+7. Dlouhodobě je toto však limitováno nedostatkem ošetřujícího sesterského personálu, proto je aktuální stav lůžek 61 standardních a 5+5 lůžek na spojené IJIP.
- V ambulantní části působí především příjmová interní ambulance a dále pak specializované ambulance – kardiologická, angiologická, nefrologická, diabetologická, metabolická, lipidologická a ambulance pro výživu. Další významnou součástí oddělení jsou gastroenterologické ambulance a ambulance pro léčbu obezity. Endoskopické centrum provádí široké spektrum diagnostických i léčebných výkonů v oblasti horní i dolní části trávicího traktu. Další součástí interního oddělení je kardiostimulační centrum, dále neinvazivní kardiologie, provádějící echokardiografická a sonografická vyšetření, holterovské monitorování.

Chirurgické oddělení

- Standardní lůžková část s kapacitou 60 lůžek sídlí od roku 2012 v pavilonu M. Zde se nachází i septické oddělení chirurgie. Ambulantní péče chirurgického oddělení je pak situována do pavilonu CAM, budovy monobloku a do pavilonu M. Tvoří ji všeobecná chirurgická ambulance a dále specializované poradny – kýlní, cévní, proktologická,



onkologická, poradna chronických ran, stomická. Oddělení zajišťuje širokou konzervativní a operační léčbu v oblasti dutiny břišní a hrudní, prsů, traumatologii v oblasti dutiny břišní a hrudní. Další disciplínou je péče o pacienty s úrazy hlavy a péče o pacienty se syndromem diabetické nohy. Jsou zde prováděny cévní rekonstrukční výkony, především na tepnách a žilách dolních končetin, na karotických tepnách a v aortoilické oblasti. Dále v rámci chirurgie působí i multioborová JIP s kapacitou 12 lůžek, dětská chirurgická poradna a oddělení dětské chirurgie (15 lůžek), které je v přímé návaznosti na pediatrické oddělení.

- Nově se oddělení dětské chirurgie přesunulo k dospělým na oddělení C v pavilonu M
- V roce 2022 započala operativa prsních nádorů ve spolupráci s MUDr. Stroleným

Neurologické oddělení

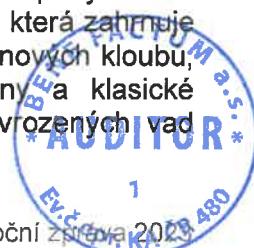
- Lůžkové oddělení odbornosti neurologie má kapacitu celkem 35 standardních lůžek na 2 odděleních a 7 JIP lůžek. Standardní oddělení se nacházejí ve 2. patře monobloku - Neurologie A v budově A a Neurologie B v budově B. Neurologická JIP s přiděleným statutem Iktového centra je umístěna v budově CAM ve 2. patře. Na neurologické JIP jsou léčeni pacienti s akutními cévními mozkovými příhodami, neuroinfekcemi a dalšími akutními neurologickými stavy, např. status epilepticus. Dále se zde provádí výměnná plazmaferéza v léčbě akutních autoimunitních nervosvalových onemocnění, nejčastěji polyradikuloneuritis a myastenia gravis. Na standardních odděleních jsou hospitalizováni pacienti s různými neurologickými chorobami, jako jsou roztroušená skleróza, epilepsie, bolesti hlavy, mozkové nádory, Parkinsonova nemoc a jiná neurodegenerativní onemocnění, polyneuropatie a vertebrogenní radikulární syndromy. Probíhá zde doléčování a rehabilitace pacientů po cévní mozkové příhodě a po úrazech centrální nervové soustavy. V rámci oddělení funguje kromě standardní neurologické ambulance pro dospělé i cerebrovaskulární poradna pro pacienty po CMP a poradna pro bolesti hlavy. V ambulantní části slouží k vyšetřování pacientů elektrofyziologické laboratoře – EMG a EEG s modernizovaným vybavením. Součástí iktové jednotky je ultrazvukový přístroj k provádění vyšetření tepen karotického a vertebrobazilárního povodí.

Dětské a novorozenecké oddělení

- Kapacitně největší oddělení v západní části SČK poskytující péči na 24 lůžkách v rámci pediatrie, 17 lůžkách na novorozeneckém oddělení a 2 jednotkách intenzivní péče – dětská JIP 4 lůžka, neonatologická JIP 10 lůžek. Toto pracoviště poskytuje péči i nezralým novorozencům od 32. týdne narození. Veškeré části oddělení jsou v přízemí a ve 2.–3. patře budovy D hlavního monobloku a ve 4. patře budovy A a B hlavního monobloku. Oddělení má nadregionální charakter, poskytuje širokou léčebnou péči dětským pacientům a spolupracuje s pražskými fakultními pracovišti v oblasti vysoce specializované péče. V rámci dětského oddělení působí řada odborných poraden – dětské endokrinologie, diabetologie, nefrologie, neurologie, gastroenterologie, alergologie, obezitologie, sonografie, genetická poradna a dále je zde regionálně zajišťována lékařská pohotovostní služba pro děti a dorost, na které se podílí kromě lékařů zaměstnanců i privátní odborní pediatři.

Ortopedicko-úrazové oddělení

- Lůžková část má celkem 50 standardních lůžek, včetně stanice septické ortopedie. Vzhledem k nedostatku středního personálu je však část lůžek uzavřena. Všechny lůžkové stanice sídlí v 1. poschodí bloku A, k dispozici je 5 nadstandardních pokojů. V rámci oddělení je poskytována jak péče akutní v rámci traumatologie pohybového aparátu, včetně sružených poranění, tak i péče elektivní ortopedická, která zahrnuje prakticky celé spektrum současné ortopedie (náhrady velkých končetinových kloubů, artroskopie, osteotomie, chirurgie ruky a zápěstí, septické výkony a klasické ortopedické výkony), pouze s výjimkou operační léčby některých vrozených vad



pohybového aparátu u dětí a primárních zhoubných kostních nádorů. V operativě TEP kyčelních kloubů je rutinně používán miniinvazivní šetrnější přístup v nejvyšší míře ze všech ortopedických pracovišť v ČR. Pro operační výkony využívá ortopedické oddělení izolované operační sály s nejpřísnějším hygienickým režimem, možností peroperační skioskopie a dostupností velkého portfolia implantátů. V případě traumatologie jsou k dispozici moderní implantáty, umožňující i méně invazivní přístup. Oddělení dále disponuje certifikovanou kostní bankou. Ambulantní pracoviště jsou tvořena ortopedickou ambulancí, dětskou ortopedickou ambulancí, septickou ambulancí, traumatologickou a příjmovou ambulancí.

Gynekologicko-porodnické oddělení

- Oddělení provádí operační výkony na centrálních sálech v CAM. Kromě standardní gynekologické péče a porodnictví se oddělení specializuje především na léčbu děložních myomů miniinvazivními operačními metodami. Je prováděna otevřená i laparoskopická gynekologická operativa v oblasti břicha a malé pánve, menší gynekologické zákroky na specializovaném sálku v režimu jednodenní chirurgie a také výkony urogynekologické. Ambulantní zázemí tvoří gynekologická ambulance, urogynekologická ambulance, těhotenská poradna a příjmová ambulance. Oddělení má k dispozici vlastní ultrazvukové přístroje, a poskytuje ultrazvukovou ambulanci pro vlastní potřeby i pro potřebu ostatních ambulantních gynekologů. Dále oddělení provádí screeningová prvotrimestrální i druhotrimestrální vyšetření.

Anesteziologicko-resuscitační oddělení

- Oddělení je umístěno ve druhém patře Centra akutní medicíny a disponuje osmi lůžky. Je zde soustředěna péče o nejkomplicovanější, na životě ohrožené pacienty, u kterých došlo k selhání jedné nebo více životních funkcí. Jedná se o přístrojově i personálně nejnáročněji vybavené oddělení celé nemocnice. Kromě lůžkové péče v oblasti život zachraňující medicíny je významnou náplní práce i poskytování anestezie na celkem šesti centrálních operačních sálech a dalších sedmi detašovaných pracovištích na různých odděleních. V rámci ARO působí i ambulance chronické bolesti, která zajišťuje péči o pacienty s dlouhodobými bolestmi různé etiologie, dále pak anesteziologická ambulance pro přípravu pacientů před operačním výkonem a kanyláčnické centrum zajišťující dlouhodobé žilní vstupny intra i extramurálním pacientům.

Kožní oddělení

- Oddělení po přesunu sídlí ve 4. patře budovy D. Na oddělení je 15 standardních lůžek a dalších 5 ve společném lůžkovém fondu nemocnice. Poskytuje léčebnou péči v širokém portfoliu kožních onemocnění a afekcí. Z přístrojového zařízení má k dispozici kryokauter, elektroauter, kabinovou i lampovou fototerapii, CO₂ a NdYAG laser. Ambulantní zázemí tvoří kožní ambulance a dále nadregionálně působící venerologická ambulance. Od roku 2022 je zřízeno centrum biologické léčby se zaměřením na léčbu psoriasis a atopického ekzemu.

Urologické oddělení

- Urologické oddělení ON Kladno a.s. zajišťuje diagnostickou a léčebně-preventivní péči v celé šíři oboru. Poskytuje komplexní urologickou a onko-urologickou péči pro dospělé pacienty. Rozsahem zdravotní péče, odbornou kvalifikací personálu, přístrojovým vybavením a publikačními aktivitami, splnilo oddělení urologie podmínky Ministerstva zdravotnictví ČR pro akreditaci II. stupně.
- Lůžková část urologického oddělení je umístěna ve 3. patře pavilonu A. Disponuje 28 standardními lůžky a dvěma jednolůžkovými apartmány. Ambulantní provoz oddělení je rozdělen na akutní a chronickou část. Akutní ambulance je umístěna v přízemí pavilonu Centra akutní medicíny. Chronická ambulantní část je umístěna ve třetím patře monobloku C1. Tato jednotka disponuje příjmovou ambulancí, ambulancí



specializovaných poraden (litiatická, uroonkologická, urogynekologická) a endoskopickým operačním sálkem. Ambulance jsou vybaveny moderními sonografickými přístroji s abdominálními, lineárními i transrektálními sondami s možností provádět fúzní biopsie prostaty (navigovaná biopsie spojením sonografického obrazu a obrazu z magnetické rezonance) z transrektálního i z preferovaného transperineálního přístupu. Nejen proto bylo urologické oddělení v loňském roce zařazeno do Pilotního programu pro časný záchyt karcinomu prostaty a získalo Certifikát Ministerstva zdravotnictví ČR k provádění biopsie prostaty (akreditované Národní bioptické centrum).

- Urologické operační výkony jsou prováděny na oddělení Centrálních operačních sálů. Při operacích uropoetického traktu jsou využívány především miniinvazivní, endoskopické a laparoskopické operační techniky. Pro endourologickou diagnostiku využíváme i nízkopásmové zobrazení (NBI) a fluorescenční diagnostiku (PDD). Urologický operační sál je vybaven nejmodernější technikou pro léčbu komplikované litiázy horních močových cest, včetně laserového litotriptoru, několika flexibilních ureterorendoskopů a elektrického výtahu proplachových roztoků. Dále je rozvíjen projekt nejsložitějších laserových endoskopických operačních metod, včetně Holmiové enukleace prostaty (HoLEP) při benigní hyperplasii prostaty (BHP). Za dosahované operační výsledky získalo urologické oddělení v roce 2023 statut specializovaného centra (Center of Excellence) pro léčbu benigní hyperplasie prostaty a urolitiázy. Naši specialisté pravidelně školí v laserových operacích lékaře nejen z ČR i ze zahraničí.
- Robotický operační tým ON Kladno a.s. intenzivně spolupracuje s Klinikou urologie a robotické chirurgie Masarykovy nemocnice v Ústí nad Labem. Na robotickém operačním sále této kliniky pravidelně operujeme naše pacienty nejen s nádory ledvin a prostaty. K těmto operačním zákrokům využíváme dvojkonzolový robotický systém Da Vinci Xi firmy Intuitive Surgical.
- Od akademického roku 2020/2021 probíhá na urologickém oddělení ONK a.s. pravidelná praktická výuka studentů 4. a 6. ročníku oboru Všeobecné lékařství 1. lékařské fakulty Univerzity Karlovy Praha v českém i anglickém jazyce. Od roku 2022/2023 běží také výuka studentů Všeobecného lékařství 3. lékařské fakulty Univerzity Karlovy Praha.

Otorhinolaryngologické oddělení

- Léčebná lůžková péče je zajišťována na 20 standardních lůžkách v 1. patře bloku B. Dále má oddělení odborné ORL ambulance včetně audiometrického vyšetření, poradny pro nedoslýchavé a příjmovou ambulanci s nepřetržitým provozem. Operační výkony jsou prováděny na sále jednodenní chirurgie v 1. patře CAM. Oddělení zajišťuje širokou nadregionální léčbu v ORL oblasti, kromě standardních výkonů i radikální onkologické operace, laserovou operaci, operace odstraňující chrápání a jako jedno z prvních v republice zavedlo metodicky screeningové vyšetření sluchu novorozenců metodou otoakustických emisí.

Oční oddělení

- Oční oddělení sídlí v 1.patře budovy D monobloku, kde má k dispozici 15 standardních lůžek a zákrokový sál. Operační výkony jsou prováděny v sousedství ORL na 2. sálu jednodenní chirurgie v 1. patře CAM. Jedná se o dlouhodobě zaběhnuté a stabilizované pracoviště. Kromě lůžkové části využívá i odborné oční ambulance. Léčebná péče je poskytována v širokém spektru, sleduje moderní trendy. V posledních letech dochází na očním oddělení k rozvoji chirurgie zadního segmentu oka ve shodě s rozšiřováním indikací k operacím u sítnicových onemocnění, zejména u komplikací diabetu a onemocnění vitreoretinálního rozhraní. Dalším směrem rozvoje je rozšiřování aplikací biologické léčby u komplikací diabetu, cévních onemocnění sítnice a u degenerace sítnice. V oblasti superspecializované péče spolupracuje oddělení



s klinickými pracovišti. Na očním oddělení je poskytována nepřetržitá 24hodinová lékařská služba pro pacienty s akutními očními obtížemi či poraněními.

Plicní oddělení

- Lůžková i ambulantní část oddělení je od konce roku 2022 v přízemí budovy A. Má k dispozici 18 standardních lůžek včetně 1 dvoulůžkového pokoje s možností izolace pro pacienty s TBC onemocněním. Poskytuje léčbu v oblasti chorob respiračního ústrojí včetně necentrové léčby bronchogenních karcinomů. Součástí ambulance je Centrum pro závislé na tabáku. Z přístrojového vybavení má oddělení k dispozici spirometr, celotělový pletysmograf, FENO, analyzátor CO a videobronchoskopy.

Radiodiagnostické oddělení

- Toto diagnostické oddělení sídlí v CAM a spolupracuje se všemi klinickými pracovišti. Oddělení je vybaveno moderní skiaskopickou – skiagrafickou technikou, ultrazvukovými vyšetřovacími přístroji, angiolkou a moderními CT a MR přístroji. Jedná se o plně digitalizované pracoviště. V rámci angiolinky jsou postupně rozvíjeny a rozšiřovány intervenční angiologické výkony na hlavních viscerálních a končetinových tepnách.
- Z nových metod provádíme elastografii jater na novém USG přístroji, na CT provádíme HRCT hrudníku, využíváme nový protokol pro low-dose vyšetření skeletu u pacientů se suspekci na plasmocytom. Po upgradu MRI přístroje se některé protokoly zrychlily a byly zařazeny nové sekvence, např. SWI k detekci krvácení do CNS.

Oddělení radiační a klinické onkologie

- Lůžková část oddělení disponuje 20 standardními lůžky. Z personálně provozních důvodů část pracoviště slouží především jako onkologický stacionář k aplikaci ambulantní chemoterapie. Z přístrojového vybavení má oddělení k dispozici především kobaltový ozařovač včetně zaměřovače s CT přístrojem a RTG analgetický a protizánětlivý ozařovač, umístěné v suterénu budovy B. Na léčbě onkologických pacientů indikovaných k radikální radioterapii spolupracuje oddělení úzce s pražskými klinickými pracovišti.

Oddělení klinické biochemie

- Jedná se o široce vybavené a komplexní komplementární diagnostické pracoviště s velmi dobrou nadregionální pověstí. Poskytuje širokou škálu laboratorní diagnostiky (biochemické, hematologické, serologické a imunologické) dle potřeb klinických oddělení. Je zde prováděna i školící a vědecká činnost. Součástí klinické laboratoře je i mikrobiologická laboratoř.

Hematologicko-transfuzní oddělení

- Oddělení bylo v roce 2013 nově vybudované v přízemí bloku B a kompletně vybavené novou technikou. Nicméně v souvislosti s novými požadavky na bezpečí pacientů je dle zákonných norem přístrojová technika nadále obnovována, takže v současnosti oddělení disponuje separátory, chemiluminiscenčním automatem, imunohematologickým automatem, sterilními svářečkami buffy-coatů, šokovými zmrazovači a další nezbytnou technikou pro zpracování krve. Oddělení spolupracuje s FTO VFN, které pro nás zajišťuje vyšetření dárců krve metodou detekce nukleových kyselin krví přenosných infekcí HBV-DNA, HCV-RNA, HIV-RNA. Těmito opatřeními došlo k výraznému zvýšení bezpečnosti transfúzních přípravků. Dalším zvýšením bezpečí je deleukotizace erytrocytárních přípravků, které jsou v současnosti používány výhradně. Při této metodě je plazma oddělena filtrací a krvinky jsou resuspendovány v náhradním roztoku. Tímto se výrazně omezuje riziko imunizace příjemce.



- Oddělení též připravuje plazmu pro další zpracování a výrobu krevních derivátů – albumin, antitrombin, koncentráty koagulačních faktorů. V roce 2023 se uskutečnilo 7 801 odběrů od dárců krve; v nemocnici samotné se vydalo 3 605 transfuzních jednotek erymasy a pro okolní zařízení oddělení připravilo 3 997 jednotek erymasy.

Rehabilitační oddělení

- Lůžková stanice disponující 20 standardními lůžky je umístěna ve 2.patře bloku A nemocnice, a slouží především k rehabilitaci pacientů s neurologickým postižením (stavy po centrálních mozkových příhodách) a klientů po velkých ortopedických a traumatologických operacích.
- Ambulantní část oddělení je situována v přízemí pavilonu M, kde jsou umístěny cvičebny, posilovny, fyzikální rehabilitační procedury (magnetoterapie, ultrazvuk, elektroléčba, laser, lymfodrenáže). Zde je i nově je otevřena spastická ambulance pro pacienty po onemocnění mozku (centrální mozková příhoda či úraz mozku), kde pacienta vyšetříme, otestujeme rozsah spasticity, navrhneme vhodná cvičení eventuálně vytipujeme svaly pro aplikaci Botoxu. Aplikaci pak provádí neurolog, který bývá při vyšetření přítomen. V pavilonu M také probíhá ergoterapie pro pacienty po úrazu ruky či onemocnění mozku.
- Pracovníci rehabilitačního oddělení navíc docházejí na jednotlivá klinická pracoviště, kde pomáhají v komplexní léčbě pacientů jednotlivých odborností. Důležitou složkou jsou kliničtí logopedi rehabilitující pacienty po operacích či traumatech mozku s možností ambulantního pokračování léčby.

Patologicko-anatomické oddělení

- V rámci rekonstrukce oddělení patologické anatomie byla provedena kompletní stavební rekonstrukce objektu, včetně nového technologického zázemí. Oddělení patologie je vybaveno novou zdravotnickou technologií – moderním digitálním systémem pro anatomické vyšetřování, a stavební obměnou prošly také laboratoře a pitevní trakt. Pro snadný přístup všech pozůstalých osob byla přistavěna nájezdová rampa a přibýlo i hygienické zázemí pro pozůstalé. Díky modernizaci celého oddělení došlo k výraznému ulehčení administrativní práce v provozu, čímž je pracovníkům umožněno se více věnovat odbornému bioptickému, cytologickému a nekroptickému vyšetření, která jsou v dnešní medicíně již prakticky nepostradatelná.
- V roce 2023 byla na patologicko-anatomickém oddělení zavedena nová technika, zpracování tkáně metodou histotopogramu, k efektivnějšímu zhodnocení vyšetřovaného materiálu a jeho vztahu k okolní zdravé tkáni.
- Dále byl pořízen nový tkáňový procesor, ve kterém lze zpracovat tkáň, o velikosti méně než 5 mm, již v den příjmu materiálu, na oddělení lze tedy nově provádět statimová vyšetření.

Oddělení centrální sterilizace

- Umístěno je v suterénu CAM a jedná se o pomocné pracoviště poskytující mechanickou očistu a horkovzdušnou i studenou sterilizaci nástrojů a zdravotních prostředků, které sterilizaci vyžadují. Funguje pro celou nemocnici i některá spolupracující zdravotnická zařízení. Je vybaveno moderními myčkami a sterilizátory.

Hemodialyzační oddělení

- Oddělení je v současné době v dlouhodobém pronájmu firmě Fresenius. Jedná se o personálně stabilizované oddělení poskytující kvalitní hemodialyzační služby v širším regionálním měřítku. Jedná se o pracoviště extramurálně poskytující péči našim pacientům.



Centrální operační sály

- Oddělení COS je umístěno v budově CAM ve 3. patře. Disponuje 6 operačními sály. Sály č. 1 a 2 jsou vyhrazeny pro ortopedii, jsou stavebně odděleny, mají svůj vstupní filtr i zázemí. Sál č.3 je urologický, sál č.4 je gynekologický, sály č.5 a 6 jsou chirurgické. Operační sály jsou vybaveny nejmodernějšími přístroji: 3 RTG – pojízdná C ramena (pro ortopedii a urologii), 2 ultrazvukové přístroje, laserový přístroj, artroskopické věže, laparoskopické věže, harmonické přístroje, speciální koagulační operační přístroje, monitory s 3D zobrazením.
- COS mají svůj dospávací pokoj, což je velkou výhodou pro bezprostřední pooperační péči o pacienty.
- V roce 2023 se na COS odoperovalo více než 6 tisíc pacientů. Operační sály jsou využívány pro plánovanou operativu i pro akutní operační výkony, jsou provozuschopné 24 hod. denně.

Ústavní lékárna

- Základní charakteristika: Hlavním úkolem Nemocniční lékárny ON Kladno je zásobování jednotlivých lůžkových i ambulantních oddělení bezpečnými a účinnými léčivy, zajišťuje výdej léčiv a zdravotnických prostředků i pro ambulantní pacienty. Dále lékárna zajišťuje individuální přípravu léčiv, jak sterilních ze skupiny cytotoxických léčiv, tak nesterilních lékových forem, i přípravků pro in vitro diagnostiku.
- Lékárna spolupracuje na vytváření vnitřních předpisů v oblasti zacházení s léčivy, provádí auditní činnost v rámci nemocnice ohledně naplňování vnitřních předpisů s lékovou tematikou, zajišťuje stáže pregraduálních studentů.
- Dále zajišťuje léčiva pro klinická hodnocení a dovoz neregistrovaných léčiv.
- Do nemocnice bylo vydáno za uplynulý rok 215 200 léčivých přípravků, předepsáno na 13 300 žádankách.
- Pro veřejnost bylo vydáno 340 000 kusů léčiv, zdravotnických pomůcek a doplňkového sortimentu, předepsáno na 106 000 receptech.
- V přípravě cytotoxických léčiv bylo připraveno v minulém roce 1 800 ready-to-use dávek cytostatik.
- Oddělení individuální přípravy léčiv za minulý rok připravilo 27 100 tobolek a 1 500 čípků, převážně pro pediatrické pacienty a pacienty dermatologických ambulancí.
- Pacientům v našich specializovaných ambulancích bylo vydáno 1 750 balení centrových léků.
- Nové metody: Zavedena receptura na suspenzi s obsahem Midazolamu pro oddělení dětské chirurgie a receptura na viskozni roztok s obsahem Lidocainu a Dexamethasonu pro onkologické pacienty.

Zdravotnická dopravní služba

- Dopravní zdravotní služba v roce 2023 vlastnila 15 sanitních vozů. Dále 8 osobních a dodávkových vozidel, kterými zajišťuje zásobování, převoz biologického materiálu atd. Všechna vozidla najezdila v daném období přes 760 tis. Km. Bylo převezeno 33 tisíc pacientů. Oddělení je k dispozici 24 h denně.

V ambulantní části nemůžeme opomenout oddělení klinické psychologie, pracovního lékařství, urgentního a centrálního příjmu.



Auditní činnost

- V průběhu roku 2023 nadále probíhala v nemocnici pravidelná auditní činnost, jako nedílná součást procesu zvyšování kvality a bezpečí. Auditní činnost byla zaměřena zejména na vedení zdravotnické dokumentace. Na provádění auditů zdravotnické dokumentace se podílely 4 dvoučlenné týmy – vždy lékař a sestra, vedoucí pracovníci lůžkových oddělení, primář a vrchní sestra, kteří provádí každý měsíc minimálně 4 audity uzavřené zdravotnické dokumentace. Probíhaly pravidelné audity zaměřené na kontrolu uchovávání léčiv na oddělení, kontrolu evidenčních knih návykových látek a ošetrovatelské péče. Také probíhaly audity zaměřené na dokumentaci potřebnou k provozu přístrojové techniky

Indikátory kvality a sběr dat

- Systém řízení kvality péče je založen na procesu sledování indikátorů kvality. Pro sledované procesy jsou stanoveny indikátory, které jsou měřitelné. Je určena frekvence hodnocení a osoby odpovědné za jejich sledování. Data jsou sbírána, analyzována a hodnocena dle předem stanovených postupů. Dle výsledků jsou navrhována preventivní a nápravná opatření, která jsou implementována do praxe a jejich plnění je kontrolováno v rámci auditní činnosti.

Mezi indikátory kvality sledované v ON Kladno patří zejména:

- nežádoucí události zdravotnického charakteru;
- nežádoucí události nezdravotnického charakteru;
- kontrola zdravotnické dokumentace;
- spokojenost pacientů;
- spokojenost zaměstnanců;
- nozokomiální infekce;
- dekubity;
- pády pacientů;
- pracovní úrazy;
- stížnosti.

Nemocniční ombudsman ON Kladno

- Počínaje 1. 7. 2023 byla v nemocnici zřízena funkce nemocničního ombudsmana. Ombudsman ON Kladno je členem Asociace ombudsmanů ve zdravotnictví ČR.
- Hlavním posláním nemocničního ombudsmana je poskytnout pomoc pacientům, jejich příbuzným a blízkým při řešení problémů vzniklých v souvislosti s léčebnými či ošetrovatelskými postupy a jinými službami ze strany zdravotnického zařízení, hájit jejich práva, ale zároveň hájit i práva zaměstnanců zdravotnického zařízení. V rámci prošetřování podnětů či stížností, kdy klienti nejsou spokojeni se službami ON Kladno nemocniční ombudsman svojí neformální mediátorskou rolí přispívá ke zvyšování kvality poskytované zdravotní péče a ke spokojenosti pacienta se službami nemocnice.
- Prostřednictvím nemocničního ombudsmana je také možné zaslat či předávat pochvaly, ocenění a poděkování pro pracovníky ON Kladno.
- Ve své činnosti je nemocniční ombudsman nezávislý, má možnost však být v bezprostředním kontaktu s kompetentními zástupci ON Kladno i s vedením společnosti.
- Nemocniční ombudsman má pravomoc provádět vlastní šetření ve sporech mezi stěžovateli a pracovníky ON Kladno. Nemocniční ombudsman sice nemá právní prostředky, jimiž by do činností, proti nimž konkrétní stížnosti či podání směřuje, mohl přímo zasahovat, avšak jeho stanoviska jsou vedoucími pracovníky ON Kladno reflektována.
- Nemocniční ombudsman má také možnost navrhopvat vedení společnosti přezkoumání interních předpisů vztahujících se k činnosti ON Kladno, včetně navrhování změn a úprav těchto předpisů.



- Nemocniční ombudsman je počínaje 1. 8. 2023 zároveň určenou osobou odpovědnou za přijímání oznámení ve smyslu zákona č. 171/2023 Sb., o ochraně oznamovatelů, ve znění pozdějších předpisů.

Dobrovolnický program ON Kladno

- V roce 2023 jsme nadále realizovali jednorázové akce pro pacienty i zaměstnance ON Kladno. K již tradičním akcím jako je Den dětí, Dýňování a zdobení Adventních věnců, jsme přidali Velikonoční tvoření a místo Dne úsměvů, který se mezinárodně váže k 5 říjnu, jsme realizovali Loučení s létem. Nechyběla Mikulášská nadílka, která se v naší nemocnici nezaměřuje pouze na dětské pacienty, ale tradičně těší i dospělé.
- Nadále pokračujeme v úspěšném náboru dobrovolníků. Také představujeme dobrovolnický program na jednotlivých odděleních, a tím rozšiřujeme naše působení v ON Kladno.
- V roce 2023 jsme navázali rámcovou dohodu se spolkem Canisterapie Kladno z.s. a od června 2023 je v pravidelných měsíčních intervalech realizována návštěva canisterapeutických týmů na vybraných oddělní ON Kladno. Tyto návštěvy mají velmi pozitivní ohlas nejen u našich pacientů, ale i personálu oddělení.
- Na jaře 2023 jsme se v rámci firemního dobrovolnictví spojili s firmou La Lorraine, která nám pomohla s údržbou zeleně, a také obdarovala dětské pacienty svými sladkými výrobky.

Dětská skupina Rybička

- Dětská skupina Rybička je zařízením poskytujícím pravidelnou péči o děti zaměstnanců kladenské nemocnice, stejně tak jako i o děti rodičů zaměstnaných u Zdravotnické záchranné služby Středočeského kraje, p.o.,
- Rozpětí věkové hranice pro umístění dítěte do zařízení je od jednoho roku do zahájení školní docházky a díky tomuto faktu se stalo nedílnou součástí řady zaměstnaneckých benefitů Oblastní nemocnice Kladno a.s. nemocnice Středočeského kraje, která je jejím zřizovatelem.
- Provoz dětské skupiny byl zahájen v roce 2013 na základě zařazení do programu Evropských sociálních fondů na podporu zaměstnanosti. Tento projekt sice skončil na jaře 2015, ale poté se podařilo opakovaně vstoupit do nových projektů, a to v období 2016–2018, 2018–2020, 2020–2021. Od ledna 2022 je dětská skupina, dle novely zákona 247/2014 Sb., zařazena ve státním dotačním systému.
- Existence dětské skupiny je velkým přínosem nejen pro zaměstnance, kteří tak neztrácejí kontakt s pracovní realitou, ale především pro nemocnici, jakožto zaměstnavatele, jemuž tak pomáhá snižovat náklady na hledání, opakované výběry a zaškolování nových zaměstnanců. Umožňuje tak brzký návrat rodiče do zaměstnání a sladění rodinného a profesního života.
- Tímto projektem podporujeme hlavní myšlenku programu ESF, čímž je především rovnost žen a mužů ve všech oblastech života, a to i pokud jde o přístup k zaměstnání a kariérní postup, sladění pracovního a soukromého života a podpora stejné odměny za stejnou práci.



Evropská unie
Evropský sociální fond
Operační program Zaměstnanost



Příloha č. 3:
Přehled významných darovacích smluv v roce 2023

PŘEDMĚT DARU	DÁRCE
Finanční dar ve výši 50.000,- Kč	PROMEDICA PRAHA GROUP, a.s.
Věcný dar – klimatizační a kondenzační jednotka	Milan Maděryč
Věcný dar – FFP2 respirátory	Kaufland Česká republika v.o.s.



**Příloha č. 1:
Zpráva nezávislého auditora
k účetní závěrce za rok 2023**



bene factum 
ZPRÁVA NEZÁVISLÉHO AUDITORA

pro akcionáře společnosti

***Oblastní nemocnice Kladno, a.s.,
nemocnice Středočeského kraje***

Výrok auditora

Provedli jsme audit přiložené účetní závěrky společnosti **Oblastní nemocnice Kladno, a.s., nemocnice Středočeského kraje** (dále také „Společnost“), sestavené na základě českých účetních předpisů, která se skládá z rozvahy k 31. 12. 2023, výkazu zisku a ztráty, přehledu o změnách vlastního kapitálu a přehledu o peněžních tocích za rok končící 31. 12. 2023 a přílohy této účetní závěrky, včetně významných (materiálních) informací o použitých účetních metodách. Údaje o Společnosti jsou uvedeny v bodě 1 přílohy této účetní závěrky.

Podle našeho názoru účetní závěrka podává věrný a poctivý obraz aktiv a pasiv společnosti Oblastní nemocnice Kladno, a.s., nemocnice Středočeského kraje, k 31. 12. 2023 a nákladů a výnosů a výsledku jejího hospodaření a peněžních toků za rok končící 31. 12. 2023 v souladu s českými účetními předpisy.

Základ pro výrok

Audit jsme provedli v souladu se zákonem o auditorech a standardy Komory auditorů České republiky pro audit, kterými jsou mezinárodní standardy pro audit (ISA) případně doplněné a upravené souvisejícími aplikačními doložkami. Naše odpovědnost stanovená těmito předpisy je podrobněji popsána v oddílu Odpovědnost auditora za audit účetní závěrky. V souladu se zákonem o auditorech a Etickým kodexem přijatým Komorou auditorů České republiky jsme na Společnosti nezávislí a splnili jsme i další etické povinnosti vyplývající z uvedených předpisů. Domníváme se, že důkazní informace, které jsme shromáždili, poskytují dostatečný a vhodný základ pro vyjádření našeho výroku.

Ostatní informace uvedené ve výroční zprávě

Ostatními informacemi jsou v souladu s § 2 písm. b) zákona o auditorech informace uvedené ve výroční zprávě mimo účetní závěrku a naši zprávu auditora. Za ostatní informace odpovídá představenstvo Společnosti.

Náš výrok k účetní závěrce se k ostatním informacím nevztahuje. Přesto je však součástí našich povinností souvisejících s auditem účetní závěrky seznámení se s ostatními informacemi a posouzení, zda ostatní informace nejsou ve významném (materiálním)

nesouladu s účetní závěrkou či s našimi znalostmi o účetní jednotce získanými během provádění auditu, nebo zda se jinak tyto informace nejeví jako významně (materiálně) nesprávné. Také posuzujeme, zda ostatní informace byly ve všech významných (materiálních) ohledech vypracovány v souladu s příslušnými právními předpisy. Tímto posouzením se rozumí, zda ostatní informace splňují požadavky právních předpisů na formální náležitosti a postup vypracování ostatních informací v kontextu významnosti (materiality), tj. zda případné nedodržení uvedených požadavků by bylo způsobilé ovlivnit úsudek činěný na základě ostatních informací.

Na základě provedených postupů, do míry, již dokážeme posoudit, uvádíme, že

- ostatní informace, které popisují skutečnosti, jež jsou též předmětem zobrazení v účetní závěrce, jsou ve všech významných (materiálních) ohledech v souladu s účetní závěrkou a
- ostatní informace byly vypracovány v souladu s právními předpisy.

Dále jsme povinni uvést, zda na základě poznatků a povědomí o Společnosti, k nimž jsme dospěli při provádění auditu, ostatní informace neobsahují významné (materiální) věcné nesprávnosti. V rámci uvedených postupů jsme v obdržených ostatních informacích žádné významné (materiální) věcné nesprávnosti nezjistili.

Odpovědnost představenstva, dozorčí rady a výboru pro audit Společnosti za účetní závěrku

Představenstvo Společnosti odpovídá za sestavení účetní závěrky podávající věrný a poctivý obraz v souladu s českými účetními předpisy a za takový vnitřní kontrolní systém, který považuje za nezbytný pro sestavení účetní závěrky tak, aby neobsahovala významné (materiální) nesprávnosti způsobené podvodem nebo chybou.

Při sestavování účetní závěrky je představenstvo Společnosti povinno posoudit, zda je Společnost schopna nepřetržitě trvat, a pokud je to relevantní, popsat v příloze účetní závěrky záležitosti týkající se jejího nepřetržitého trvání a použití předpokladu nepřetržitého trvání při sestavení účetní závěrky, s výjimkou případů, kdy představenstvo plánuje zrušení Společnosti nebo ukončení její činnosti, resp. kdy nemá jinou reálnou možnost než tak učinit.

Za dohled nad procesem účetního výkaznictví ve Společnosti odpovídá dozorčí rada a výbor pro audit.

Odpovědnost auditora za audit účetní závěrky

Naším cílem je získat přiměřenou jistotu, že účetní závěrka jako celek neobsahuje významnou (materiální) nesprávnost způsobenou podvodem nebo chybou a vydat zprávu auditora obsahující náš výrok. Přiměřená míra jistoty je velká míra jistoty, nicméně není zárukou, že audit provedený v souladu s výše uvedenými předpisy ve všech případech v účetní závěrce odhalí případnou existující významnou (materiální) nesprávnost. Nesprávnosti mohou vznikat v důsledku podvodů nebo chyb a považují se za významné (materiální), pokud lze reálně předpokládat, že by jednotlivě nebo v souhrnu mohly ovlivnit ekonomická rozhodnutí, která uživatelé účetní závěrky na jejím základě přijmou.

Při provádění auditu v souladu s výše uvedenými předpisy je naší povinností uplatňovat během celého auditu odborný úsudek a zachovávat profesní skepticismus. Dále je naší povinností:

- Identifikovat a vyhodnotit rizika významné (materiální) nesprávnosti účetní závěrky způsobené podvodem nebo chybou, navrhnout a provést auditorské postupy reagující na tato rizika a získat dostatečné a vhodné důkazní informace, abychom na jejich základě mohli vyjádřit výrok. Riziko, že neodhalíme významnou (materiální) nesprávnost, k níž došlo v důsledku podvodu, je větší než riziko neodhalení významné (materiální) nesprávnosti způsobené chybou, protože součástí podvodu mohou být tajné dohody (koluze), falšování, úmyslná opomenutí, nepravdivá prohlášení nebo obcházení vnitřních kontrol.
- Seznámit se s vnitřním kontrolním systémem Společnosti relevantním pro audit v takovém rozsahu, abychom mohli navrhnout auditorské postupy vhodné s ohledem na dané okolnosti, nikoli abychom mohli vyjádřit názor na účinnost jejího vnitřního kontrolního systému.
- Posoudit vhodnost použitých účetních pravidel, přiměřenost provedených účetních odhadů a informace, které v této souvislosti představenstvo Společnosti uvedlo v příloze účetní závěrky.
- Posoudit vhodnost použití předpokladu nepřetržitého trvání při sestavení účetní závěrky představenstvem a to, zda s ohledem na shromážděné důkazní informace existuje významná (materiální) nejistota vyplývající z událostí nebo podmínek, které mohou významně zpochybnit schopnost Společnosti nepřetržitě trvat. Jestliže dojdeme k závěru, že taková významná (materiální) nejistota existuje, je naší povinností upozornit v naší zprávě na informace uvedené v této souvislosti v příloze účetní závěrky, a pokud tyto informace nejsou dostatečné, vyjádřit modifikovaný výrok. Naše závěry týkající se schopnosti Společnosti nepřetržitě trvat vycházejí z důkazních informací, které jsme získali do data naší zprávy. Nicméně budoucí události nebo podmínky mohou vést k tomu, že Společnost ztratí schopnost nepřetržitě trvat.
- Vyhodnotit celkovou prezentaci, členění a obsah účetní závěrky, včetně přílohy, a dále to, zda účetní závěrka zobrazuje podkladové transakce a události způsobem, který vede k věrnému zobrazení.

Naší povinností je informovat představenstvo, dozorčí radu a výbor pro audit mimo jiné o plánovaném rozsahu a načasování auditu a o významných zjištěních, která jsme v jeho průběhu učinili, včetně zjištěných významných nedostatků ve vnitřním kontrolním systému.

V Praze dne 15. 3. 2024



BENE FACTUM a.s.
Evidenční č. oprávnění KA ČR 480
Kodaňská 1441/46
101 00 Praha 10



Ing. Karel Hampel
Evidenční č. oprávnění KA ČR 0005

Příloha č. 2:
Účetní závěrka společnosti k 31.12.2023

ROZVAHA
(BILANCE)
ke dni 31.12.2023
(v celých tisících Kč)

IČ

272 56 537

Obchodní firma nebo jiný název
účetní jednotky

Oblastní nemocnice Kladno,

nemocnice Středočeského kraje

Sídlo, bydliště nebo místo
podnikání účetní jednotky

Vančurova 1548

Kladno

272 59

označ a	AKTIVA b	řád c	Běžné účetní období			Min.úč. období
			Brutto 1	Korekce 2	Netto 3	Netto 4
	AKTIVA CELKEM (ř. 02 + 03 + 37 + 74)	001	1 437 241	-371 009	1 066 231	1 016 266
A.	Pohledávky za upsaný základní kapitál	002	0	0	0	0
B.	Dlouhodobý majetek (ř. 04 + 14 + 27)	003	736 003	-367 623	368 380	293 820
B. I.	Dlouhodobý nehmotný majetek (ř. 05 + 06 + 09 + 010 + 011)	004	13 682	-12 398	1 284	1 791
B. I. 1	Nehmotné výsledky výzkumu a vývoje	005	0	0	0	0
2	Ocenitelná práva	006	13 181	-11 896	1 284	1 791
	<i>B.I.2.1. Software</i>	007	13 181	-11 896	1 284	1 791
	<i>B.I.2.2. Ostatní ocenitelná práva</i>	008	0	0	0	0
3	Goodwill	009	0	0	0	0
4	Ostatní dlouhodobý nehmotný majetek	010	501	-501	0	0
5	Poskytnuté zálohy na dlouhodobý nehmotný majetek a nedokončený dlouhodobý nehmotný majetek	011	0	0	0	0
	<i>B.I.5.1. Poskytnuté zálohy na dlouhodobý nehmotný majetek</i>	012	0	0	0	0
	<i>B.I.5.2. Nedokončený dlouhodobý nehmotný majetek</i>	013	0	0	0	0
B. II.	Dlouhodobý hmotný majetek (ř. 15 + 18 + 19 + 20 + 24)	014	722 321	-355 225	367 096	292 029
B. II. 1	Pozemky a stavby	015	377 636	-171 766	205 868	208 961
	<i>B.II.1.1. Pozemky</i>	016	46 117	0	46 117	46 117
	<i>B.II.1.2. Stavby</i>	017	331 518	-171 766	159 751	162 844
2	Hmotné movité věci a soubory movitých věcí	018	195 701	-144 868	50 833	40 732
3	Oceňovací rozdíl k nabytému majetku	019	0	0	0	0
4	Ostatní dlouhodobý hmotný majetek	020	39 294	-38 591	703	2 139
	<i>B.II.4.1. Pěstitelské celky trvalých porostů</i>	021				0
	<i>B.II.4.2. Dospělá zvířata a jejich skupiny</i>	022				0
	<i>B.II.4.3. Ostatní dlouhodobý hmotný majetek</i>	023	39 294	-38 591	703	2 139
5	Poskytnuté zálohy na dlouhodobý hmotný majetek a nedokončený dlouhodobý hmotný majetek	024	109 690	0	109 690	40 196
	<i>B.II.5.1. Poskytnuté zálohy na dlouhodobý hmotný majetek</i>	025	0	0	0	0
	<i>B.II.5.2. Nedokončený dlouhodobý hmotný majetek</i>	026	109 690		109 690	40 196
B. III.	Dlouhodobý finanční majetek (ř. 28 až 34)	027	0	0	0	0
B. III. 1	Podíly - ovládaná nebo ovládající osoba	028	0	0	0	0
2	Zápůjčka a úvěry - ovládaná nebo ovládající osoby	029	0	0	0	0
3	Podíly - podstatný vliv	030	0	0	0	0
4	Zápůjčka a úvěry - podstatný vliv	031	0	0	0	0
5	Ostatní dlouhodobé cenné papíry a podíly	032	0	0	0	0
6	Zápůjčky a úvěry - ostatní	033	0	0	0	0
7	Ostatní dlouhodobý finanční majetek	034	0	0	0	0
	<i>B.III.7.1. Jiný dlouhodobý finanční majetek</i>	035	0	0	0	0
	<i>B.III.7.2. Poskytnuté zálohy na dlouhodobý finanční majetek</i>	036	0	0	0	0



označ a	AKTIVA b	řád c	Běžné účetní období			Min.úč. období
			Brutto 1	Korekce 2	Netto 3	Netto 4
C.	Oběžná aktiva (ř. 38 + 46 + 68 + 71)	037	698 995	-3 387	695 608	719 581
C. I.	Zásoby (ř. 39 + 40 + 41 + 44 + 45)	038	43 215	0	43 215	40 667
C. I. 1	1 Materiál	039	33 311		33 311	30 977
	2 Nedokončená výroba a polotovary	040				0
	3 Výrobky a zboží	041	9 903	0	9 903	9 690
	C.I.3.1. Výrobky	042	0	0	0	0
	C.I.3.2. Zboží	043	9 903		9 903	9 690
	4 Mladá a ostatní zvířata a jejich skupiny	044	0	0	0	0
	5 Poskytnuté zálohy na zásoby	045	0	0	0	0
C. II.	Pohledávky (ř. 47 + 57)	046	352 487	-3 387	349 100	459 061
C. II. 1	1 Dlouhodobé pohledávky	047	66 202	0	66 202	162 069
	C.II.1.1. Pohledávky z obchodních vztahů	048	0	0	0	0
	C.II.1.2. Pohledávky - ovládaná nebo ovládající osoba	049	0	0	0	0
	C.II.1.3. Pohledávky - podstatný vliv	050	0	0	0	0
	C.II.1.4. Odložená daňová pohledávka	051	1 183		1 183	3 074
	C.II.1.5. Pohledávky - ostatní	052	65 019	0	65 019	158 996
	C:II.1.5.1. Pohledávky za společníky	053	65 019		65 019	158 996
	C.II.1.5.2. Dlouhodobé poskytnuté zálohy	054	0	0	0	0
	C.II.1.5.3. Dohadné účty aktivní	055	0	0	0	0
	C.II.1.5.4. Jiné pohledávky	056	0	0	0	0
	2 Krátkodobé pohledávky	057	286 285	-3 387	282 898	296 992
	C.II.2.1. Pohledávky z obchodních vztahů	058	169 833	-3 387	166 446	162 056
	C.II.2.2. Pohledávky - ovládaná nebo ovládající osoba	059	0	0	0	0
	C.II.2.3. Pohledávky - podstatný vliv	060	0	0	0	0
	C.II.2.4. Pohledávky - ostatní	061	116 452	0	116 452	134 936
	C.II.2.4.1. Pohledávky za společníky	062	93 977		93 977	88 596
	C.II.2.4.2. Sociální zabezpečení a zdravotní pojištění	063				0
	C.II.2.4.3. Stát - daňové pohledávky	064	2 091	0	2 091	795
	C.II.2.4.4. Krátkodobé poskytnuté zálohy	065	281	0	281	155
	C.II.2.4.5. Dohadné účty aktivní	066	19 814	0	19 814	45 188
	C.II.2.4.6. Jiné pohledávky	067	289	0	289	202
	3 Časové rozlišení aktiv (ř. 69 až 71)	068	0	0	0	0
	C.II.3.1. Náklady příštích období	069	0	0	0	0
	C.II.3.2. Komplexní náklady příštích období	070	0	0	0	0
	C.II.3.3. Příjmy příštích období	071	0	0	0	0
C. III.	Krátkodobý finanční majetek (ř. 73 až 74)	072	0	0	0	0
C. III. 1	1 Podíly - ovládaná nebo ovládající osoba	073	0	0	0	0
	2 Ostatní krátkodobý finanční majetek	074	0	0	0	0
C. IV.	Peněžní prostředky (ř. 76 až 77)	075	303 293	0	303 293	219 853
C. IV. 1	1 Peněžní prostředky v pokladně	076	898		898	1 049
	2 Peněžní prostředky na účtech	077	302 395		302 395	218 805
D. I.	Časové rozlišení (ř. 79 až 81)	078	2 243	0	2 243	2 865
D. I. 1	1 Náklady příštích období	079	1 676		1 676	1 771
	2 Komplexní náklady příštích období	080	0		0	0
	3 Příjmy příštích období	081	567		567	1 094



označ	PASIVA	řád	Běžné úč.	Min.úč.
a	b	c	období	období
			5	6
	PASIVA CELKEM (ř. 83 + 105 + 148)	082	1 066 231	1 016 298
A.	Vlastní kapitál (ř. 84 + 88 + 96 + 99 + 103 -104)	083	473 173	454 951
A. I.	Základní kapitál (ř. 85 až 87)	084	300 234	300 234
1	Základní kapitál	085	300 234	300 234
2	Vlastní akcie a vlastní obchodní podíly (-)	086	0	0
3	Změny základního kapitálu	087	0	0
A. II.	Ážio a kapitálové fondy (ř. 89 + 90)	088	341	341
A. II. 1	Ážio	089	178	178
2	Kapitálové fondy	090	162	162
	A.II.2.1.Ostatní kapitálové fondy	091	0	0
	A.II.2.2. Oceňovací rozdíly z přecenění majetku a závazků	092	0	0
	A.II.2.3. Oceňovací rozdíly z přecenění při přeměnách obchodních korporací	093	162	162
	A.II.2.4. Rozdíly z přeměn obchodních korporací	094	0	0
	A.II.2.5.Rozdíly z ocenění při přeměnách obchodních korporací	095	0	0
A. III.	Fondy ze zisku (ř. 97 + 98)	096	8 152	8 152
A. III. 1	Ostatní rezervní fondy	097	8 152	8 152
2	Statutární a ostatní fondy	098	0	0
A. IV.	Výsledek hospodářství minulých let (+/-) (ř. 100 + 101 + 102)	099	146 225	85 742
A. IV. 1	Nerozdělený zisk minulých let	100	144 930	84 448
2	Neuhrazená ztráta minulých let	101	0	0
3	Jiný výsledek hospodářství minulých let	102	1 295	1 295
A. V.	Výsledek hospodářství běžného účetního období (+/-) /ř.01 - (+ 84 + 88 + 96 + 99 - 104 + 105 + 148)/	103	18 222	60 483
A. VI.	Rozhodnuto o zálohové výplatě podílu na zisku	104		
B. + C.	Cizí zdroje (ř. 106 + 111)	105	592 434	560 397
B. I.	Rezervy (ř. 107 až 110)	106	60 867	50 097
B. I. 1	Rezerva na důchody a podobné závazky	107	0	0
2	Rezerva na daň z příjmů	108	2 747	0
3	Rezervy podle zvláštních právních předpisů	109	0	0
4	Ostatní rezervy	110	58 120	50 097
C.	Závazky (ř. 112 + 127 + 145)	111	531 568	510 300
C. I.	Dlouhodobé závazky (ř. 113 + 116 až 123)	112	72 426	159 343
C. I. 1	Vydané dluhopisy	113	0	0
	C.I.1.1. Vyměnitelné dluhopisy	114	0	0
	C.I.1.2. Ostatní dluhopisy	115	0	0
2	Závazky k úvěrovým institucím	116	65 019	158 996
3	Dlouhodobé přijaté zálohy	117	0	0
4	Závazky z obchodních vztahů	118	7 408	347
5	Dlouhodobé směnky k úhradě	119	0	0
6	Závazky - ovládaná nebo ovládající osoba	120	0	0
7	Závazky - podstatný vliv	121	0	0
8	Odložený daňový závazek	122	0	0
9	Závazky - ostatní	123	0	0
	C.I.9.1. Závazky ke společníkům	124	0	0
	C.I.9.2. Dohadné účty pasivní	125	0	0
	C.I.9.3. Jiné závazky	126	0	0



označ	PASIVA	řád	Běžné úč.	Min.úč.
a	b	c	období	období
			5	6
C. II.	Krátkodobé závazky (ř. 128 + 131 až 137)	127	459 141	350 958
C. II. 1	Vydané dluhopisy	128	0	0
	<i>C.II.1.1. Vyměnitelné dluhopisy</i>	129	0	0
	<i>C.II.1.2. Ostatní dluhopisy</i>	130	0	0
2	Závazky k úvěrovým institucím	131	93 977	88 596
3	Krátkodobé přijaté zálohy	132	0	0
4	Závazky z obchodních vztahů	133	153 124	101 386
5	Krátkodobé směnky k úhradě	134	0	0
6	Závazky - ovládaná nebo ovládající osoba	135	0	0
7	Závazky - podstatný vliv	136	0	0
8	Závazky ostatní	137	212 041	160 976
	<i>C.II.8.1. Závazky ke společníkům</i>	138	0	0
	<i>C.II.8.2. Krátkodobé finanční výpomoci</i>	139	0	0
	<i>C.II.8.3. Závazky k zaměstnancům</i>	140	59 232	54 798
	<i>C.II.8.4. Závazky ze sociálního zabezpečení a zdravotního pojištění</i>	141	32 572	30 331
	<i>C.II.8.5. Stát - daňové závazky a dotace</i>	142	12 425	6 639
	<i>C.II.8.6. Dohadné účty pasivní</i>	143	107 224	68 638
	<i>C.II.8.7. Jiné závazky</i>	144	587	569
C. III.	Časové rozlišení (ř. 146 + 148)	145	0	0
C. III. 1	Výdaje příštích období	146	0	0
	<i>Výnosy příštích období</i>	147	0	0
D. I.	Časové rozlišení (ř. 149 + 150)	148	624	918
D. I. 1	Výdaje příštích období	149	499	796
2	Výnosy příštích období	150	124	122

Právní forma účetní jednotky :	akciová společnost
Předmět podnikání nebo jiné činnosti :	zdravotní činnost

Okamžik sestavení	Podpisový záznam osoby odpovědné za sestavení účetní závěrky	Podpisový záznam statutárního orgánu nebo fyzické osoby, která je účetní jednotkou
15.03.2024		 



Zpracováno v souladu s vyhláškou č.
500/2002 Sb. ve znění pozdějších
předpisů

VÝKAZ ZISKU A ZTRÁTY

ke dni 31.12.2023

(v celých tisících Kč)

IČ

272 56 537

Obchodní firma nebo jiný název
účetní jednotky

Oblastní nemocnice Kladno,
nemocnice Středočeského kraje

Sídlo, bydliště nebo místo podnikání
účetní jednotky

Vančurova 1548

Kladno




272 59

Výkaz zisku a ztráty v plném rozsahu - druhové členění

Označení a	TEXT b	Číslo řádku c	Skutečnost v účetním období	
			sledovaném 1	minulém 2
I.	Tržby z prodeje výrobků a služeb	01	1 623 122	1 627 863
II.	Tržby za prodej zboží	02	138 801	111 538
A.	Výkonová spotřeba (ř. 04 + 05 + 06)	03	605 627	567 945
A. 1	Náklady vynaložené na prodané zboží	04	113 103	110 673
A. 2	Spotřeba materiálu a energie	05	365 508	341 961
A. 3	Služby	06	127 016	115 312
B.	Změna stavu zásob vlastní činnosti	07	0	0
C.	Aktívace	08	-21 255	-26 921
D.	Osobní náklady (ř. 10 + 11)	09	1 168 153	1 108 406
D. 1.	Mzdové náklady	10	862 047	817 743
D. 2.	Náklady na sociální zabezpečení, zdravotní pojištění a ostatní náklady	11	306 106	290 662
D.	2. 1. Náklady na sociální zabezpečení a zdravotní pojištění	12	285 286	272 811
D.	2.2. Ostatní náklady	13	20 820	17 851
E.	Úpravy hodnot v provozní oblasti (ř. 15 + 18 + 19)	14	17 361	17 821
E. 1.	Úpravy hodnot dlouhodobého nehmotného a hmotného majetku	15	16 460	17 508
E.	1.1. Úpravy hodnot dlouhodobého nehmotného a hmotného majetku - trvalé	16	16 460	17 508
E.	1.2. Úpravy hodnot dlouhodobého nehmotného a hmotného majetku - dočasné	17	0	0
E. 2.	Úpravy hodnot zásob	18	0	0
E. 3.	Úpravy hodnot pohledávek	19	900	313
III.	Ostatní provozní výnosy (ř. 21 + 22 + 23)	20	70 878	63 560
III. 1.	Tržby z prodeje dlouhodobého majetku	21	2	67
III. 2.	Tržby z prodeje materiálu	22	14 563	14 701
III. 3.	Jiné provozní výnosy	23	56 313	48 791
F.	Ostatní provozní náklady (ř. 25 až 29)	24	52 672	85 258
F. 1.	Zůstatková cena prodaného dlouhodobého majetku	25	0	2
F. 2.	Zůstatková cena prodaného materiálu	26	12 479	14 621
F. 3.	Daně a poplatky	27	134	-35
F. 4.	Rezervy v provozní oblasti a komplexní náklady příštích období	28	6 713	45 099
F. 5.	Jiné provozní náklady	29	33 346	25 571
	Provozní výsledek hospodaření (ř. 01 + 02 - 03 - 07 - 08 - 09 - 14 + 20 - 24)	30	10 245	50 452



Označení a	TEXT b	Číslo řádku c	Skutečnost v účetním období	
			sledovaném 1	minulém 2
IV.	Výnosy z dlouhodobého finančního majetku - podíly (ř. 32 +33)	31	0	0
IV. 1.	Výnosy z podílů - ovládaná nebo ovládající osoba	32	0	0
IV. 2.	Ostatní výnosy z podílů	33	0	0
G.	Náklady vynaložené na prodané podíly	34	0	0
V.	Výnosy z ostatního dlouhodobého finančního majetku (ř. 36 +37)	35	0	0
V. 1.	Výnosy z ostatního dlouhodobého finančního majetku	36	0	0
V. 2.	Ostatní výnosy z ostatního dlouhodobého finančního majetku	37	0	0
H.	Náklady související s ostatním dlouhodobým finančním majetkem	38	0	0
VI.	Výnosové úroky a podobné výnosy (ř. 41 + 42)	39	11 588	4 944
VI. 1.	Výnosové úroky a podobné výnosy - ovládaná nebo ovládající osoba	40	0	0
VI. 2.	Ostatní výnosové úroky a podobné výnosy	41	11 588	4 944
I.	Úpravy hodnot a rezervy ve finanční oblasti	42	0	0
J.	Nákladové úroky a podobné náklady (ř. 45 +46)	43	14 454	19 094
J. 1.	Nákladové úroky a podobné náklady - ovládaná nebo ovládající osoba	44	0	0
J. 2.	Ostatní nákladové úroky a podobné náklady	45	14 454	19 094
VII.	Ostatní finanční výnosy	46	15 981	18 972
K.	Ostatní finanční náklady	47	501	327
*	Finanční výsledek hospodaření (ř. 31 - 34 + 35 - 38 + 39 - 42 - 43 + 46 - 47)	48	12 614	4 495
**	Výsledek hospodaření před zdaněním (ř. 30 + 48)	49	22 859	54 947
L.	Daň z příjmů za běžnou činnost (ř. 51 + 52)	50	4 637	-5 536
L. 1	Daň z příjmů splatná	51	2 747	0
L. 2	Daň z příjmů odložená	52	1 890	-5 536
**	Výsledek hospodaření po zdanění (ř. 59 - 50)	53	18 222	60 483
M.	Převod podílu na výsledku hospodaření společníkům	54	0	0
***	Výsledek hospodaření za účetní období (ř. 53 - 54)	55	18 222	60 483
*	Čistý obrát za účetní období = I. + II. + III. + IV. + V. + VI. + VII.	56	1 860 370	1 826 877

Okamžik sestavení	Podpisový záznam osoby odpovědné za sestavení účetní závěrky	Podpisový záznam statutárního orgánu nebo fyzické osoby, která je účetní jednotkou
15.03.2024		 



Zpracováno v souladu
s vyhláškou č.
500/2002 Sb.

PŘEHLED O ZMĚNÁCH VLASTNÍHO KAPITÁLU

k 31.12.2023
(v celých tisících Kč)

IČ

272 56 537

Obchodní firma nebo jiný název
účetní jednotky

**Oblastní nemocnice
Kladno, a.s.,
nemocnice**

Sídlo, bydliště nebo místo
podnikání účetní jednotky

Vančurova 1548

Kladno

27201

		Počáteční zůstatek	Zvýšení	Snížení	Konečný zůstatek
A.	Základní kapitál zapsaný v obchodním rejstříku	300 234	0	0	300 234
B.	Základní kapitál nezapsaný v obchodním rejstříku	0	0	0	0
C.	Součet A +/- B	XX	XX	XX	XX
D.	Vlastní akcie a vlastní obchodní podíly	0	0	0	0
*	Součet A +/- B +/- D	300 234	XX	XX	300 234
E.	Ažio	178	0	0	178
F.	Rezervní fond	8 152	0	0	8 152
G.	Ostatní fondy ze zisku	0	0	0	0
H.	Kapitálové fondy	0	0	0	0
I.	Rozdíly z přecenění nezahrnuté do hospodářského výsledku	162	0	0	162
J.	Zisk minulých účetních období	146 225	0	0	146 225
K.	Ztráta minulých účetních období	0	0	0	0
L.	Zisk/ztráta za účetní období po zdanění	XX	18 222	XX	18 222
-	Celkem	454 951	18 222	0	473 173



(výkaz cash-flow)

k 31.12.2023

(v celých tisících Kč)

IČ

272 56 537

Oblastní nemocnice Kladno, a.s.,
nemocnice Středočeského krajeSídlo, bydliště nebo místo podnikání účetní
jednotky

Vančurova 1548

Kladno

27201

P. Stav peněžních prostředků a peněžních ekvivalentů na začátku účetního období		219 853	107 441
Peněžní toky z hlavní výdělečné činnosti (provozní činnost)			
Z.	Účetní zisk nebo ztráta před zdaněním	22 859	54 947
A. 1	Úpravy o nepeněžní operace	28 204	80 436
A. 1 1	Odpisy stálých aktiv a umořování opravné položky k nabytému majetku	16 460	17 508
A. 1 2	Změna stavu opravných položek, rezerv	10 770	41 882
A. 1 3	Zisk z prodeje stálých aktiv	-2	65
A. 1 4	Výnosy z podílů na zisku	0	
A. 1 5	Vyúčtované nákladové úroky s výjimkou úroků zahrnovaných do ocenění dlouhodobého majetku a vyúčtované výnosové úroky	2 866	14 150
A. 1 6	Případné úpravy o ostatní nepeněžní operace	-1 890	6 831
A. *	Čistý peněžní tok z provozní činnosti před zdaněním a změnami pracovního kapitálu	51 062	135 382
A. 2	Změny stavu nepeněžních složek pracovního kapitálu	215 928	64 325
A. 2 1	Změna stavu pohledávek z provozní činnosti, přechodných účtů aktiv	110 587	31 304
A. 2 2	Změna stavu krátkodobých závazků z provozní činnosti, přechodných účtů pasiv	107 889	14 208
A. 2 3	Změna stavu zásob	-2 548	18 813
A. 2 4	Změna stavu krátkodobého finančního majetku nespádajícího do peněžních prostř. a ekvivalentů	0	0
A. **	Čistý peněžní tok z provozní činnosti před zdaněním	266 990	199 707
A. 3	Vyplacené úroky s výjimkou úroků zahrnovaných do ocenění dlouhodobého majetku	-14 454	-19 094
A. 4	Přijaté úroky	11 588	4 944
A. 5	Zaplacená daň z příjmů a doměrky daně za minulá období	-2 747	
A. 6	Přijaté podíly na zisku	0	
A. ***	Čistý peněžní tok z provozní činnosti	261 377	185 557
Peněžní toky z investiční činnosti			
B. 1	Výdaje spojené s nabytím stálých aktiv	-91 022	-70 487
B. 2	Příjmy z prodeje stálých aktiv	2	-65
B. 3	Zápůjčky a úvěry spřízněným osobám	0	0
B. ***	Čistý peněžní tok vztahující se k investiční činnosti	-91 020	-70 552
Peněžní toky z finančních činností			
C. 1	Dopady změn dlouhodobých, resp. krátkodobých závazků	-86 917	-2 863
C. 2	Dopady změn vlastního kapitálu na peněžní prostředky a ekvivalenty	0	
C. 2 1	Zvýšení peněžních prostředků z důvodů zvýšení základního kapitálu, ážia a fondů ze zisku.	0	
C. 2 2	Vyplacení podílů na vlastním jmění společníkům	0	
C. 2 3	Další vklady peněžních prostředků společníků a akcionářů	0	
C. 2 4	Úhrada ztráty společníky	0	
C. 2 5	Přímé platby na vrub fondů	0	
C. 2 6	Vyplacené podíly na zisku včetně zaplacené daně	0	
C. ***	Čistý peněžní tok vztahující se k finanční činnosti	-86 917	-2 863
F.	Čisté zvýšení resp. snížení peněžních prostředků	83 440	112 142
R.	Stav peněžních prostředků a pen. ekvivalentů na konci účetního období	303 293	219 853



OBSAH

1. OBECNÉ ÚDAJE	2
1.1. Popis společnosti	2
1.2. Organizační struktura společnosti.....	3
2. ZÁKLADNÍ VÝCHODISKA PRO SESTAVENÍ ÚČETNÍ ZÁVĚRKY.....	4
3. ÚČETNÍ METODY.....	5
3.1. Dlouhodobý nehmotný majetek.....	5
3.2. Dlouhodobý hmotný majetek.....	5
3.3. Krátkodobý finanční majetek – Přehled o peněžních tocích.....	6
3.4. Zásoby	6
3.5. Pohledávky.....	6
3.6. Vlastní kapitál	7
3.7. Závazky	7
3.8. Rezervy	7
3.9. Daně	7
3.10. Přepočty údajů v cizích měnách na českou měnu	8
3.11. Použití odhadů	8
3.12. Dotace/investiční pobídky.....	8
3.13. Účtování výnosů a nákladů	8
3.14. Změny způsobu oceňování, postupů odpisování a postupů účtování oproti předcházejícímu účetnímu období	8
4. DOPLŇUJÍCÍ ÚDAJE	9
4.1. Dlouhodobý nehmotný majetek.....	9
4.2. Dlouhodobý hmotný majetek.....	9
4.3. Zásoby	10
4.4. Pohledávky	10
4.5. Dlouhodobé pohledávky.....	11
4.6. Ostatní aktiva.....	11
4.7. Vlastní kapitál	11
4.8. Rezervy	11
4.9. Krátkodobé závazky	12
4.10. Bankovní úvěry.....	12
4.11. Ostatní pasiva	13
4.12. Majetek a závazky nevykázané v rozvaze	14
4.13. Tržby z prodeje služeb a tržby z prodeje zboží.....	15
4.14. Ostatní provozní výnosy	15
4.15. Ostatní finanční výnosy	15
4.16. Spotřeba materiálu a energie	15
4.17. Služby	15
4.18. Osobní náklady.....	16
4.19. Odložená daň	16
4.20. Pokračování společnosti s neomezenou dobou trvání	16
4.21. Události po datu účetní závěrky.....	17



1. OBECNÉ ÚDAJE

1.1. Popis společnosti

Oblastní nemocnice Kladno, a.s., nemocnice Středočeského kraje se sídlem Kladno, Vančurova 1548, PSČ 272 59, IČO 272 56 537 zapsaná v oddíle B č. vložky 10020 obchodního rejstříku Městského soudu v Praze dne 21. 6. 2005 je obchodní společnost, založená Středočeským krajem, který je jejím jediným akcionářem.

Právní forma – akciová společnost.

Hlavním účelem společnosti je zajištění provozování Nemocnice Kladno, zajištění kvalitních diagnostických a léčebných metod a vyšší komfort lůžkového zázemí.

Předmětem podnikání je poskytování zdravotní péče v rozsahu rozhodnutí o registraci nestátního zdravotnického zařízení.

V roce 2023 nedošlo ke změnám v zápisu do obchodního rejstříku ve statutárních orgánech.

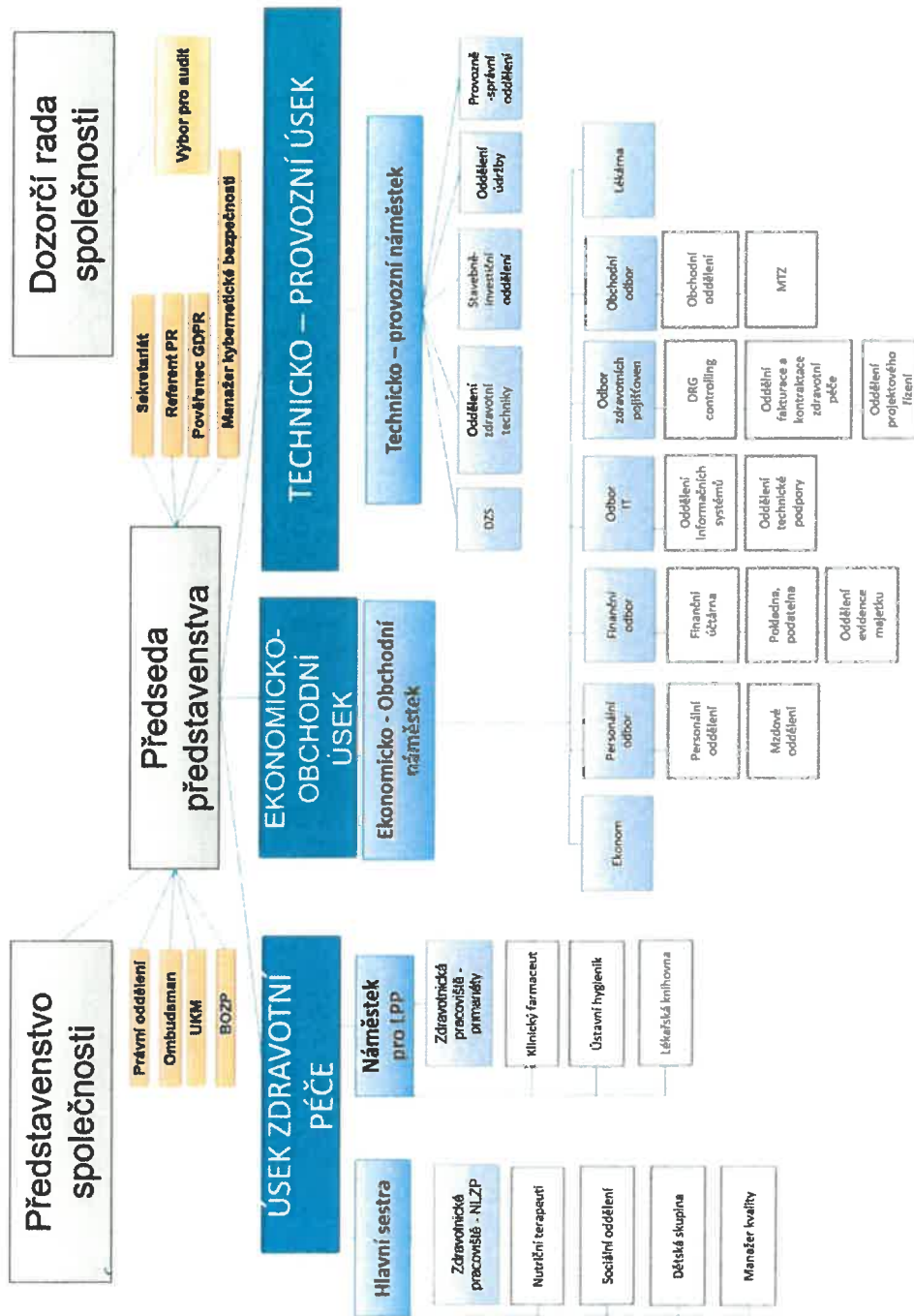
Členové statutárních a dozorčích orgánů

Statutární orgán – Představenstvo společnosti:

Předseda:	Ing. Jaromír Bureš	(od 19.11.2018)
Místopředseda:	Markéta Fröhlichová (vznik členství 18. prosince 2020, vznik funkce 23. prosince 2020)	
Členové:	Tomáš Kutil	(od 18.12.2020)
	Ing. Petr Bendl	(od 18.12.2020)
	Bc. Lukáš Hanes	(od 18.12.2020)
Dozorčí rada:		
Předseda:	Ing. Dan Jiránek	(od 12.1.2021)
Členové:	MUDr. Lukáš Rokos	(od 13.9.2017)
	Mgr. Lenka Dohnalová	(od 13.9.2017)
	Ing. Bc. Petr Horák	(od 18.12.2020)
	RNDr. ThMgr. Petr Soudek, Ph.D.	(od 18.12.2020)
	JUDr. Robert Bezděk, CSc.	(od 18.12.2020)
	MUDr. Antonín Nechvátal	(od 18.12.2020)
	Ing. Michal Muláček	(od 15.3.2021)
	MUDr. Milan Náprstek	(od 30.9.2021)



1.2. Organizační struktura společnosti



2. ZÁKLADNÍ VÝCHODISKA PRO SESTAVENÍ ÚČETNÍ ZÁVĚRKY

Účetnictví společnosti je vedeno a účetní závěrka byla sestavena v souladu se zákonem č. 563/1991 Sb. o účetnictví v platném znění, vyhláškou č. 500/2002 Sb., kterou se provádějí některá ustanovení zákona č. 563/1991 Sb. o účetnictví, pro účetní jednotky, které jsou podnikateli účtujícími v soustavě podvojného účetnictví, v platném znění a Českými účetními standardy pro podnikatele v platném znění.

Účetnictví respektuje obecné účetní zásady, především zásadu o oceňování majetku historickými cenami (není-li dále uvedeno jinak), zásadu účtování ve věcné a časové souvislosti, zásadu opatrnosti a předpoklad o schopnosti účetní jednotky pokračovat ve svých aktivitách.

Účetní závěrka společnosti je sestavena k rozvahovému dni 31. 12. 2023.

Finanční údaje v této účetní závěrce jsou vyjádřeny v tisících korun českých (tis. Kč), není-li dále uvedeno jinak.



3. ÚČETNÍ METODY

Způsoby oceňování, odpisování a účetní metody, které společnost používala při sestavení účetní závěrky za rok 2023, jsou následující:

3.1. Dlouhodobý nehmotný majetek

Dlouhodobým nehmotným majetkem se rozumí majetek, jehož doba použitelnosti je delší než jeden rok a jehož ocenění je v jednotlivém případě vyšší než 80 tis. Kč u nehmotného majetku. Do kategorie dlouhodobého nehmotného majetku je zařazován i drobný majetek v pořizovací ceně od 10 tis. do 80 tis. Kč, pokud má charakter dlouhodobého majetku a doba jeho upotřebitelnosti je delší než jeden rok.

Nakoupený dlouhodobý nehmotný majetek je oceněn pořizovací cenou sníženou o oprávky a případné opravné položky. Dlouhodobý nehmotný majetek do 80 tis. Kč se účtuje přímo do nákladů

Ocenění dlouhodobého nehmotného majetku se snižuje o dotaci na jeho pořízení. Pokud je majetek pořízen ze 100 % z dotačních prostředků, neobjeví se v rozvaze na majetkových účtech, ale je účtován v podrozvaze.

Pořizovací cena dlouhodobého nehmotného majetku, s výjimkou nedokončeného nehmotného majetku, je odpisována po dobu odhadované životnosti majetku následujícím způsobem:

	Počet let
Software	6

3.2. Dlouhodobý hmotný majetek

Dlouhodobým hmotným majetkem se rozumí majetek, jehož doba použitelnosti je delší než jeden rok a jehož ocenění je v jednotlivém případě vyšší než 80 tis. Kč. Do kategorie dlouhodobého hmotného majetku je zařazován i drobný majetek v pořizovací ceně od 10 tis. do 80 tis. Kč, pokud má charakter dlouhodobého majetku a doba jeho upotřebitelnosti je delší než jeden rok.

Dlouhodobý hmotný majetek se oceňuje pořizovací cenou (která zahrnuje cenu pořízení, náklady na dopravu a další náklady s pořízením související), sníženou o oprávky a případné opravné položky.

Dlouhodobý hmotný majetek nad 80 tis. Kč se odepisuje podle své životnosti podle stanoveného odpisového plánu. Majetek do 80 tis. Kč se účtuje přímo do nákladů.

Ocenění dlouhodobého hmotného majetku se snižuje o dotaci na jeho pořízení. Pokud je majetek pořízen ze 100 % z dotačních prostředků, neobjeví se v rozvaze na majetkových účtech, ale je účtován v podrozvaze.

DHM je odepisován na základě odpisového plánu a doby životnosti majetku. Předpokládaná životnost je stanovena takto:



	Počet let (od-do)
Stavby	80
Stroje, přístroje a zařízení	6
Dopravní prostředky	8
Inventář	8

3.3. Krátkodobý finanční majetek – Přehled o peněžních tocích

Přehled o peněžních tocích byl sestaven nepřímou metodou. Peněžní ekvivalenty představují krátkodobý likvidní majetek, který lze snadno a pohotově převést na předem známou částku v hotovosti. Peněžní prostředky a peněžní ekvivalenty lze analyzovat takto:

	31. 12. 2023	31. 12. 2022
Pokladní hotovost a peníze na cestě	898	1 049
Účty v bankách	302 395	218 805
Peněžní prostředky a peněžní ekvivalenty celkem	303 293	219 853

Peněžní toky z provozních, investičních nebo finančních činností jsou uvedeny v přehledu o peněžních tocích nekompenzovaně.

3.4. Zásoby

Nakupované zásoby jsou oceňovány pořizovacími cenami. Pořizovací cena zahrnuje cenu pořízení a vedlejší pořizovací náklady, zejména celní poplatky, dopravné a skladovací poplatky, provize, pojistné a skonto.

Zvolené způsoby oceňování zásob jsou v souladu se zásadami uvedenými v zákoně o účetnictví, účtové osnově a postupech účtování a nebyly v průběhu účetního období měněny. V oblasti zásob jsou pro jednotlivé typy stanoveny varianty A nebo B podle účetních standardů.

3.5. Pohledávky

Pohledávky se oceňují při svém vzniku jmenovitou hodnotou, následně sníženou o opravné položky. Nakoupené pohledávky se oceňují pořizovací cenou. Ocenění pochybných pohledávek se snižuje pomocí opravných položek na vrub nákladů na jejich realizační hodnotu, a to na základě individuálního posouzení jednotlivých dlužníků a věkové struktury pohledávek.

Dohadné účty aktivní se oceňují na základě odborných odhadů a propočtů.

V položce pohledávky za společníky je vykazována pohledávka vůči Středočeskému kraji, související s poskytnutým úvěrem na realizaci Generelu (projekt na výstavbu nových a revitalizaci stávajících objektů nemocnice).

Dlouhodobé pohledávky jsou pohledávky, které v okamžiku, ke kterému je účetní závěrka sestavena, mají dobu splatnosti delší než jeden rok, a odložená daňová pohledávka. Krátkodobé pohledávky jsou pohledávky, které v okamžiku, ke kterému je účetní závěrka sestavena, mají dobu splatnosti jeden rok a kratší.



3.6. Vlastní kapitál

Základní kapitál společnosti se vykazuje ve výši zapsané v obchodním rejstříku. Případné zvýšení nebo snížení základního kapitálu na základě rozhodnutí valné hromady, které nebylo ke dni účetní závěrky zaregistrováno, se vykazuje jako změna základního kapitálu.

Ostatní kapitálové fondy jsou tvořeny peněžitými či nepeněžitými vklady nad hodnotu základního kapitálu, přijatými dary, příplatkem mimo základní kapitál společnosti.

3.7. Závazky

Závazky jsou zaúčtovány v jejich jmenovité hodnotě.

Dlouhodobé závazky jsou závazky, které v okamžiku, ke kterému je účetní závěrka sestavena, mají dobu splatnosti delší než jeden rok a odložený daňový závazek. Krátkodobé závazky jsou závazky, které jsou splatné do jednoho roku.

3.8. Rezervy

Rezervy jsou vytvářeny k pokrytí budoucích rizik a výdajů, u nichž je znám účel a u nichž je pravděpodobné, že nastanou, avšak není jistá částka nebo datum, v němž budou plněny.

Rezervy jsou tvořeny a účtovány do nákladů zejména na potencionální rizika ze soudních sporů, a to ve výši hrozícího rizika na základě konzultací s právními zástupci.

3.9. Daně

Daňové odpisy dlouhodobého majetku

Pro účely výpočtu daňových odpisů dlouhodobého hmotného majetku je použit rovnoměrný způsob odpisování.

Splatná daň

Výpočet daňové povinnosti za rok 2023 byl proveden na základě kalkulace daně, která vychází z porozumění a interpretace daňových zákonů platných v České republice k datu sestavení účetní závěrky. S ohledem na existenci různých interpretací daňových zákonů a předpisů ze strany třetích osob, včetně orgánů státní správy, výsledná hodnota vypočteného základu daně a z něj vypočtené daně z příjmů společnosti se může změnit podle konečného stanoviska finančního úřadu.

Odložená daň

Výpočet odložené daně je založen na závazkové metodě vycházející z rozvahového přístupu.



3.10. Přepočty údajů v cizích měnách na českou měnu

Účetní operace v cizích měnách prováděné během roku jsou účtovány pevným kurzem dle kurzovního lístku České národní banky k 1. 1. 2023. Kurzové zisky a ztráty se účtují do finančních výnosů nebo finančních nákladů běžného roku.

K datu účetní závěrky jsou aktiva a pasiva v cizí měně přepočtena kurzem ČNB platným k datu, ke kterému je účetní závěrka sestavena.

3.11. Použití odhadů

Sestavení účetní závěrky vyžaduje, aby vedení společnosti používalo odhady a předpoklady, jež mají vliv na vykazované hodnoty majetku a závazků k datu účetní závěrky a na vykazovanou výši výnosů a nákladů za sledované období. Vedení společnosti stanovilo tyto odhady a předpoklady na základě všech jemu dostupných relevantních informací. Nicméně, jak vyplývá z podstaty odhadu, skutečné hodnoty v budoucnu se mohou od těchto odhadů odlišovat.

3.12. Dotace/investiční pobídky

Dotace je zaúčtována v okamžiku jejího přijetí či nezpochybnitelného nároku na přijetí. Dotace přijatá na úhradu nákladů se účtuje do provozních výnosů. Dotace přijatá na pořízení dlouhodobého majetku včetně technického zhodnocení a na úhradu úroků zahrnutých do pořizovací ceny majetku snižuje pořizovací cenu.

3.13. Účtování výnosů a nákladů

Výnosy a náklady se účtují časově rozlišené, tj. do období, s nimiž věcně a časově souvisejí. Výnosy od zdravotních pojišťoven se účtují do výnosů měsíčně na základě vystavovaných paušálních faktur či faktur na základě skutečně provedených výkonů. Vyúčtování od zdravotních pojišťoven je známo až v následujícím roce, účtuje se přes dohadné položky.

3.14. Změny způsobu oceňování, postupů odpisování a postupů účtování oproti předcházejícímu účetnímu období

V roce 2023 nedošlo ke změnám v oceňování, postupů odpisování a postupů účtování.



4. DOPLŇUJÍCÍ ÚDAJE

4.1. Dlouhodobý nehmotný majetek

Pořizovací cena

	Počáteční zůstatek	Přírůstky	Vyřazení	Převody	Konečný zůstatek
Software a Ostatní dlouhodobý nehmotný majetek	13 312	370			13 682
Nedokončený dlouhodobý nehmotný majetek					
Celkem 2023	13 312	370			13 682

Oprávký

	Počáteční zůstatek	Odpisy Prodeje, likvidace	Vyřazení	Převody	Konečný zůstatek	Účetní hodnota
SW a Ostatní dlouhodobý nehmotný majetek	11 521	876			12 398	1 284
Nedokončený dlouhodobý nehmotný majetek						
Celkem 2023	11 521	876			12 398	1 284

4.2. Dlouhodobý hmotný majetek

Pořizovací cena

	Počáteční zůstatek	Přírůstky	Vyřazení	Převody	Konečný zůstatek
Pozemky	46 117				46 117
Stavby	330 837	681			331 518
Hmotné movité věci a jejich soubory	182 971	21 676	-8 946		195 701
Ostatní dlouhodobý hmotný majetek	40 548	279	-1 533		39 294
Nedokončený dlouhodobý hmotný majetek	40 196	267 515		-198 021	109 690
Poskytnuté zálohy na dlouhodobý hmotný majetek					
Celkem 2023	640 669	290 151	10 479	-198 021	722 321

Oprávký

	Počáteční zůstatek	Odpisy Prodeje, likvidace	Vyřazení	Převody	Konečný zůstatek	Účetní hodnota
Pozemky						46 117
Stavby	167 993	3 773		171 766	159 751	159 751
Hmotné movité věci a jejich soubory	142 239	11 575	-8 946	144 868	50 833	50 833
Ostatní dlouhodobý hmotný majetek	38 409	1 435	-1254	38 591	703	703
Nedokončený dlouhodobý hmotný majetek					109 690	109 690
Poskytnuté zálohy na dlouhodobý hmotný majetek						
Opravná položka k nabytému majetku						
Celkem 2023	348 641	16 783	7 692	355 225	367 096	367 096

Z investičních prostředků byl v roce 2023 pořízen dlouhodobý nehmotný a hmotný majetek v hodnotě 267 885 tis. Kč. Z toho stavební investice činily za rok 2023 celkem 161 272 tis. Kč.



Majetek byl pořízen z následujících zdrojů:

- z dotace Středočeského kraje ve výši 159 885 tis. Kč
- z vlastních prostředků za 108 000 tis. Kč a z toho 62 508 tis. Kč tvoří nedokončený dlouhodobý majetek, který bude financován z Výzvy č. 98 – Rozvoj, modernizace a posílení odolnosti páteří sítě poskytovatelů zdravotní péče s ohledem na potenciální hrozby – vyhlášenou Ministerstvem pro místní rozvoj ČR. V současnosti schválena žádost o čerpání dotace z IROP-REACT EU.

4.3. Zásoby

Zásoby materiálu a zboží k 31. 12. 2023 (31. 12. 2022) jsou tvořeny především nespotřebovanými zásobami léků, spotřebního a zdravotnického materiálu. Hodnota zásob je ve výši 43 215 tis. Kč (40 667 tis. Kč).

4.4. Pohledávky

Věková struktura krátkodobých pohledávek (netto) je následující:

2023

	Ve lhůtě splatnosti	Po splatnosti	Celkem
Pohledávky z obchodních vztahů	164 164	2 282	166 446
Krátkodobé zálohy	281		281
Dohadné účty aktivní	19 814		19 814
Pohledávky za společníky	93 977		93 977
Jiné pohledávky	2 380		2 380
Celkem krátkodobé pohledávky	280 616	2 282	282 898

2022

	Ve lhůtě splatnosti	Po splatnosti	Celkem
Pohledávky z obchodních vztahů	156 614	5 442	162 056
Krátkodobé zálohy	155		155
Dohadné účty aktivní	45 188		45 188
Pohledávky za společníky	88 596		88 596
Jiné pohledávky	997		997
Celkem krátkodobé pohledávky	291 550	5 442	296 992

K 31. 12. 2023 (31. 12. 2022) byly vytvořeny zákonné opravné položky k pohledávkám ve výši 2 480 tis. Kč (1 664 tis. Kč) a účetní opravné položky ve výši 907 tis. Kč (823 tis. Kč).

V položce pohledávky za společníky k 31. 12. 2023 ve výši 93 977 tis. Kč (88 596 tis. Kč) jsou pohledávky za Středočeským krajem z titulu převzetí splátek úvěru.

Pohledávky po lhůtě splatnosti jsou především pohledávky za poskytnutou zdravotní péči cizincům a za regulační poplatky.

Dohadné účty aktivní činí k 31. 12. 2023 (31. 12. 2022) celkem 19 814 tis. Kč (45 188 tis. Kč) jsou tvořeny zejména dohadnými nároky na vyúčtování zdravotní péče za rok 2023 ve výši 14 776 tis., vyúčtování tepla 1 980 tis. Kč a pohledávky za neadresné bonusy ve výši 2 900 tis. Kč.



4.5. Dlouhodobé pohledávky

Dlouhodobé pohledávky ve výši 66 202 tis. Kč (162 069 tis. Kč k 31. 12. 2022) představují pohledávku vůči Středočeskému kraji ve výši 65 019 tis. Kč – na splátky úvěru v původní výši 985 000 tis. Kč dle uzavřené smlouvy o dotacích a odloženou daňovou pohledávku ve výši 1 183 tis. Kč.

Změny na účtech opravných položek (v tis. Kč):

Opravné položky k:	Zůstatek k 31. 12. 2021	Tvorba opravné položky	Zúčtování opravné položky	Zůstatek k 31. 12. 2022	Tvorba opravné položky	Zúčtování opravné položky	Zůstatek k 31. 12. 2023
Pohledávkám – zákonné	1 326	1 664	1 326	1 664	2 480	1 664	2 480
Pohledávkám – ostatní	847	823	847	823	907	823	907
Opravné položky celkem	2 173	2 487	2 173	2 487	3 387	2 173	3 387

4.6. Ostatní aktiva

Náklady příštích období zahrnují především nájem, pojištění a předplatné a jsou účtovány do nákladů období, do kterého věcně a časově přísluší. Celkem jsou ve výši 1 676 tis. Kč (1 771 tis. Kč k 31. 12. 2022).

Příjmy příštích období jsou ve výši 567 tis. Kč (1 094 tis. Kč k 31. 12. 2022) a zahrnují především úroky z úvěru – dotace od zřizovatele.

4.7. Vlastní kapitál

Struktura a pohyb vlastního kapitálu jsou doloženy v přiloženém přehledu o změnách vlastního kapitálu.

Základní kapitál společnosti je ve výši 300 234 tis. Kč a skládá se z 1 ks akcie na jméno v listinné podobě s nominální hodnotou 108 145 449,- Kč, 300 ks akcií na jméno v listinné podobě ve jmenovité hodnotě 28 407,- Kč a 862 ks akcií na jméno v listinné podobě ve jmenovité hodnotě 28 407,- Kč, 950 ks akcií na jméno v listinné podobě ve jmenovité hodnotě 28 407,- Kč, 1 650 ks akcií na jméno v listinné podobě ve jmenovité hodnotě 28 407,- Kč, 1 500 ks akcií na jméno v listinné podobě ve jmenovité hodnotě 28 407,- Kč, 1 000 ks akcií na jméno v listinné podobě ve jmenovité hodnotě 28 407,- Kč a 500 ks akcií na jméno v listinné podobě ve jmenovité hodnotě 28 407,- Kč.

Jiný výsledek hospodaření minulých let představuje doučtování nákladů na základě rozhodnutí soudu.

4.8. Předpokládá se převedení výsledku hospodaření roku 2023 do nerozděleného zisku minulých let. Rezervy

K 31. 12. 2023 společnost zvýšila rezervy o 8 023 tis. Kč, byla zrušena rezerva na dodatečný výměr vůči FÚ – DPH 2016 ve výši 215 tis. Kč, na dodatečný výměr vůči FÚ – DPH 2017 ve výši



367 tis. Kč, na nevyčerpanou dovolenou 33 930 tis. Kč, na soudní spory nekryté z pojištění odpovědnosti ve výši 537 tis. Kč. Byla vytvořena rezerva na zdravotní pojišťovny z titulu vyúčtování minulých let ve výši 1 310 tis. Kč, na nevyčerpanou dovolenou z minulých let ve výši 41 282 tis. Kč a na soudní spory nekryté z pojištění odpovědnosti ve výši 480 tis. Kč. Zůstatek na rezervách k 31.12.2023 je 58 120 tis. Kč.

4.9. Dlouhodobé závazky z obchodních vztahů

Zůstatek k 31.12.2023 ve výši 7 408 tis. Kč představují dlouhodobé pozastávky dle smlouvy k rekonstrukci pavilonu C2.

4.10. Krátkodobé závazky

2023

	Ve lhůtě splatnosti	Po splatnosti	Celkem
Závazky z obchodních vztahů	152 839	285	153 124
Závazky k zaměstnancům	59 232		59 232
Závazky ze sociálního zabezpečení a zdravotního poj.	32 572		32 572
Stát – daňové závazky a dotace	12 425		12 425
Dohadné účty pasivní	107 224		107 224
Jiné závazky	587		587
Závazky k úvěrovým institucím	93 977		93 977
Krátkodobé závazky celkem	458 856	285	459 141

2022

	Ve lhůtě splatnosti	Po splatnosti	Celkem
Závazky z obchodních vztahů	99 412	824	100 236
Závazky k zaměstnancům	54 798		54 798
Závazky ze sociálního zabezpečení a zdravotního poj.	30 331		30 331
Stát – daňové závazky a dotace	6 639		6 639
Dohadné účty pasivní	68 638		68 638
Jiné závazky	569		569
Závazky k úvěrovým institucím	88 596		88 596
Krátkodobé závazky celkem	350 134	824	350 958

U závazků z obchodních vztahů po lhůtě splatnosti se jedná především o spotřební zdravotnický materiál a léky.

Jiné závazky k 31. 12. 2023 (31. 12. 2022) ve výši 587 tis. Kč (569 tis. Kč) obsahují zejména závazky z mezd.

Dohadné účty pasivní k 31. 12. 2023 ve výši 107 224 tis. Kč se týkají zejména dohadu na vyúčtování zdravotních pojišťoven za rok 2023 ve výši 100 343 tis. Kč, na náklady roku 2023, ke kterým došly faktury v roce 2024 a dohadné položky na odměny 6 881 tis. Kč vyplacené v roce 2024.

4.11. Bankovní úvěry

Společnost uzavřela s Komerční bankou a Českou spořitelnou (Agent) Smlouvu o úvěru ze dne 10. 9. 2008 ve výši 985 000 tis. Kč na Dlouhodobé úvěrové financování Oblastních nemocnic



Středočeského kraje – výstavba nové nemocnice – pavilonu akutní medicíny (GENEREL). K 31. 12. 2023 byl celý úvěr vyčerpán. V souladu se Smlouvou o poskytnutí úvěru je tento úvěr splácen. K 31. 12. 2023 byla splacena jistina ve výši 826 004 tis. Kč, úroky ve výši 475 291 tis. Kč. Na splátkách úvěru se podílí Středočeský kraj ve výši 100 % - splátky jistiny i úroků.

Výše bankovního úvěru k 31. 12. 2023 (31. 12. 2022) činí 158 996 tis. Kč (247 591 tis. Kč), z toho bankovní úvěr dlouhodobý je ve výši 65 019 tis. Kč (158 996 tis. Kč) a 93 977 tis. Kč (88 595 tis. Kč) je bankovní úvěr krátkodobý.

Společnosti byl poskytnut na základě Smlouvy o dotacích ev.č.4158/ZDR/2008 úvěr v celkové výši 985 mil. Kč. V souladu s Dodatkem č. 1 Smlouvy o dotacích se Středočeský kraj zavazuje po skončení doby výstavby až do dne konečné splatnosti poskytovat nemocnici na základě její žádosti čtvrtletní platby dotace ve výši, která bude činit 100 % nákladů Nemocnice na Dluhovou službu.

Úvěr je splácen dle splátkového kalendáře až do roku 2025. Přesné vyčíslení splátek (jistiny i úroků) sděluje na základě vyžádání nemocnice Agent (Komerční banka a Česká spořitelna). Jistina je splácena čtvrtletně ve výši 21 660 tis. Kč (fix), jistina Proměnlivě úročené tranše je neměnná, úrok proměnlivě úročené tranše je kalkulován na bázi současného 3M Priboru +1,54% marže. Splátky úvěru na základě splátkového kalendáře jsou dodržovány v předepsaných termínech.

Nákladové úroky z úvěru byly účtovány do majetku během stavby Generelu, po uvedení stavby do používání (zařazení na základě Protokolu), jsou úroky účtovány do nákladů a zároveň do výnosů společnosti.

Náklady na úroky vztahující se k bankovním úvěrům za rok 2023 činily 14 454 tis. Kč a byly účtovány do nákladů.

Dne 15.11.2017 byla uzavřena Smlouva o zřízení zástavního práva k pohledávkám u Československé obchodní banky – kontokorentní úvěr ve výši 55 000 tis. Kč. Úvěr je sjednán jako krátkodobý. V průběhu roku 2021 byl uzavřen dodatek ke smlouvě s Československou obchodní bankou o navýšení kontokorentního úvěru na 100 000 tis. Kč. Účelem úvěru je financování provozních nákladů a překlenutí časového nesouladu mezi výdaji a příjmy od zdravotních pojišťoven za odvedenou zdravotní péči. K 31. 12. 2023 nebyl úvěr čerpán.

4.12. Ostatní pasiva

Výdaje příštích období ve výši 499 tis. Kč (796 tis. Kč k 31. 12. 2022) jsou tvořeny zejména předpisem úroků z dlouhodobého úvěru placených 15.3.2024 a týkajících se období 15.12.2023 – 31. 12. 2023.



4.13. Majetek a závazky nevykázané v rozvaze

Společnost měla k 31. 12. 2022 a 31. 12. 2023 majetek a závazky, které nejsou vykázány v rozvaze. Majetek, pořízený z dotačních prostředků v podrozvahové evidenci k 31. 12. 2022 činí 3 039 182 tis. Kč a k 31. 12. 2023 celkem 3 077 979 tis. Kč.

Drobný hmotný majetek, nevykázaný v rozvaze činí 35 080 tis. Kč k 31. 12. 2023.

K 31.12.2023 společnost vedla pasivní soudní spory s pacienty ve výši 36 648 tis. Kč.

Dále jsou v podrozvahové evidenci vedeny konsignační sklady, neukončené soudní spory, cizí majetek (výpůjčky).



4.14. Tržby z prodeje služeb a tržby z prodeje zboží

	2023	2022
Tržby od zdravotních pojišťoven	1 600 392	1 608 348
Tržby za nadstandardy	2 640	2 257
Ostatní tržby	17 078	14 306
Regulační poplatky	3 012	2 952
Tržby z prodeje zboží bez reg. Poplatků	138 801	111 538
Celkem tržby za vlastní výkony a zboží	1 761 923	1 739 401

Veškeré tržby byly realizovány v tuzemsku.

4.15. Ostatní provozní výnosy

Nejvýznamnější položkou ostatních provozních výnosů za rok 2023 (2022) jsou výnosy z pronájmu ve výši 19 829 tis. Kč (16 696 tis. Kč) a přijaté dotace ve výši 16 184 tis. Kč (14 149 tis. Kč) a výnosy z prodeje krve 14 372 tis. (14 608 tis. Kč).

Členění přijatých provozních dotací od Středočeského kraje a dalších subjektů je následující:

- 4 360 tis. Kč - dotace Středočeského kraje na LSPP*
- 1 700 tis. Kč - dotace Středočeského kraje na expektační lůžka*
- 1 199 tis. Kč - vrácená dotace Středočeskému kraji na LSPP za rok 2022*
 - 509 tis. Kč - dotace Středočeského kraje na kalmetizaci*
 - 6 807 tis. Kč - dotace MZČR – rezidenční místa*
 - 1 759 tis. Kč - dotace MZČR – léčivé přípravky COVID-19*
 - 651 tis. Kč - dotace MZČR – lázně COVID*
 - 1 537 tis. Kč - dotace MPSV – dětská skupina*
 - 40 tis. Kč - dotace Statutární město Kladno - dobrovolníci*
 - 20 tis. Kč - dotace Statutární město Kladno – Galerie Jaroslava Hrušky*

Všechny dotace byly vyčerpány v souladu s jejich účelovým zaměřením.

4.16. Ostatní finanční výnosy

Nejvýznamnějšími položkou ostatních finančních výnosů za rok 2023 (2022) jsou výnosy z přijaté dotace na úhradu úroků od Středočeského kraje ve výši 14 454 tis. Kč (18 972 tis. Kč).

4.17. Spotřeba materiálu a energie

Spotřeba materiálu za rok 2023 činí 312 902 tis. Kč (300 634 tis. Kč za rok 2022), spotřeba energií činí 52 606 tis. Kč (41 327 tis. Kč za rok 2022).

4.18. Služby

Nejvýznamnějšími položkami nákladů za služby za rok 2023 jsou náklady na opravy ve výši 42 294 tis. Kč (40 271 tis. Kč za rok 2022), náklady na zajištění stravování pacientů ve výši 22 573 tis. Kč (20 121 tis. Kč za rok 2022) a náklady na úklidové služby ve výši 15 837 tis. Kč (16 454 tis. Kč za rok 2022).



Informace o odměnách auditorským společností:

	Náklad roku 2023	Náklad roku 2022
Povinný audit účetní závěrky 2022 30 %		69
Povinný audit účetní závěrky 2022 70 %	167	161
Povinný audit účetní závěrky 2023 30 %	80	72

4.19. Osobní náklady

Počet zaměstnanců a členů vedení společnosti a osobní náklady jsou následující:

Rok 2023	Počet	Mzdové náklady celkem	Soc. a zdrav. pojištění celkem	Ostatní náklady celkem	Osobní náklady celkem
Zaměstnanci	1 410	853 801	282 561	20 820	1 157 182
Vedení společnosti	4	4 974	1 619	-	6 593
Odměny členům orgánů	14	3 272	1 106	-	4 378
Celkem	1 428	862 047	285 286	20 820	1 168 153

Rok 2022	Počet	Mzdové náklady celkem	Soc. a zdrav. pojištění celkem	Ostatní náklady celkem	Osobní náklady celkem
Zaměstnanci	1 400	809 856	270 226	17 851	1 097 933
Vedení společnosti	4	4 605	1 517	-	6 122
Odměny členům orgánů	14	3 282	1 068	-	4 350
Celkem	1 418	817 743	272 811	17 851	1 108 406

V roce 2023 neobdrželi členové statutárních a dozorčích orgánů a řídicí pracovníci žádné půjčky, přiznané záruky, zálohy a jiné výhody a nevlastní žádné akcie společnosti.

4.20. Odložená daň

Vzhledem k tomu, že z rezervy na nevybranou dovolenou by byla účtována odložená daňová pohledávka (ta by byla v jednotlivých letech ve stejné výši), rozhodla se Společnost takto vypočítanou odloženou pohledávku z důvodů opatrnosti neúčtovat a účtovat o odložené daňové pohledávce pouze z rozdílu mezi účetní a daňovou zůstatkovou cenou dlouhodobého majetku, a to ve výši 1 183 tis. Kč.

4.21. Pokračování společnosti s neomezenou dobou trvání

Společnost měla k 31. 12. 2023 vlastní kapitál ve výši 473 173 tis. Kč, základní kapitál ve výši 300 234 tis. Kč.

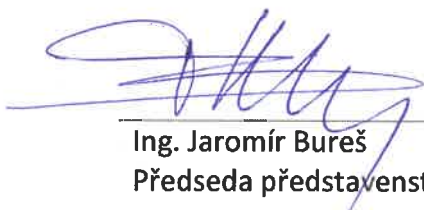
Účetní závěrka k 31. 12. 2023 byla zpracována za předpokladu, že společnost bude nadále působit jako podnik s neomezenou dobou trvání. Příložená účetní závěrka tudíž neobsahuje žádné úpravy, které by mohly z této nejistoty vyplývat.




4.22. Události po datu účetní závěrky

Vedení společnosti není vědomo žádných následných událostí, které by významně ovlivnily účetní závěrku za období od 1.1.2023 do 31.12.2023.

V Kladně _____ dne 15.3.2024 _____


Ing. Jaromír Bureš
Předseda představenstva


Markéta Fröhlichová
Místopředseda představenstva

