



## *Výroční zpráva za rok 2010*

## OBSAH

- *Úvodní slovo ředitelky nemocnice*
- *Zpráva předsedy Dozorčí rady ON Kladno, a.s.*
- *Profil společnosti*
  - *zpráva o vztazích*
  - *právní postavení společnosti*
  - *členové statutárních a dozorčích orgánů*
  - *organizační struktura*
  - *přehled činnosti klinických programů*
  - *monitoring kvality poskytované ošetrovatelské péče*
- *Základní ukazatele*
  - *počty zaměstnanců*
  - *využití lůžkového fondu*
  - *počty návštěv a počty operací*
  - *počty rodných čísel dle zdravotních pojišťoven*
  - *rozvoj nemocnice v roce 2010*
- *Finanční ukazatele*
  - *příloha k účetní závěrce k 31.12.2010*
  - *rozvaha sestavená k 31.12.2010*
  - *výkaz zisků a ztrát k 31.12.2010*
- *Zpráva nezávislého auditora k účetní závěrce za rok 2010*

Vážení přátelé, milí spolupracovníci,  
předkládám vám Výroční zprávu naší obchodní společnosti za rok 2010.

Oblastní nemocnice Kladno, a.s. pokračovala i v roce 2010 ve zlepšování kvality a rozšiřování poskytovaných zdravotnických služeb, což je hlavním předmětem činnosti nemocnice. Ovšem, aby naši klienti opouštěli nemocnici spokojeni a v plném zdraví, potřebujeme kvalitní, ochotný a spokojený zdravotnický personál, moderní zdravotnickou techniku, ale také příjemné prostředí.

Vedení nemocnice se nadále snažilo stabilizovat personální situaci na jednotlivých pracovištích, i když akce „Děkujeme, odcházíme“ způsobila nejen v naší nemocnici, ale pro celé zdravotnictví, velkou krizi. Předpokladem zdárné spolupráce je mezi zaměstnanci a vedením nemocnice vzájemná důvěra a pomoc, která nám byla nápomocna tuto krizi zažehnat.

Téměř byla dokončena aktualizace a realizace nových vnitřních předpisů, provozních řádů a standardů.

Vzhledem ke snaze o zlepšení hospodářského výsledku proběhla výběrová řízení na některé poskytované služby.

Negativně se hospodaření dotklo financování zdravotnické péče od zdravotnických pojišťoven. Přesto jsme se snažili zachovat finanční ohodnocení zdravotnického personálu na stejné úrovni. Investiční politiku vedeme velmi zdrženlivě, ovšem chceme-li udržet rozsah péče, jsou investice do údržby a obnovy technického vybavení nutné. Vedení získalo významné prostředky na zdravotnickou techniku díky strukturálním fondům Evropské unie a díky dotacím od Středočeského kraje.

Nemocnice pokračuje v naplňování funkce edukačního centra, což dokazuje spolupráce s ČVUT – výuka studentů, se SZŠ a dalšími odbornými učiteli, jejichž žáci zde získávají praktické i teoretické znalosti a schopnosti.

Velmi dobře pokračuje vzdělávání našich zdravotnických pracovníků, a to jak lékařů zvyšujících si pravidelně svou odbornost, tak i SZP, kde je vysoký nárůst postupného vzdělávání a pozitivní dopad na kvalitu a šíři poskytovaných služeb.

V polovině roku byl zahájen provoz radioterapeutického ozařovače, na podzim byla zahájena výstavba Domova důchodců a lůžek následné péče a koncem roku probíhaly dokončovací práce na výstavbě nového pavilónu Centra akutní medicíny.

Nemocnice Kladno vykázala za rok 2010 plánovanou ztrátu v hospodaření. O ekonomických výsledcích naší společnosti nepodrobněji dočtete dále v této výroční zprávě.

Dovolte mi, abych poděkovala všem zaměstnancům za jejich pracovní úsilí v roce 2010, a to i ve ztížených podmínkách, způsobených přestavbou nemocnice. Věřím, že si díky jim zachováme dobrou odbornou úroveň i v obtížnějších nastávajících časech.

MUDr. Kateřina Pancová  
ředitelka nemocnice  
Oblastní nemocnice Kladno, a.s.



Oblastní nemocnice Kladno, a.s.,  
nemocnice Středočeského kraje

**Zpráva Dozorčí rady společnosti Oblastní nemocnice Kladno, a.s. nemocnice Středočeského kraje**

*Dozorčí rada plnila v roce 2010 své úkoly v souladu s ustanoveními Obchodního zákoníku, Stanovami společnosti a se svým Jednacím řádem.*

*Během roku 2010 nedošlo ke změně členů DR.*

*DR pravidelně kontrolovala hospodářskou činnost a finanční situaci společnosti. Podklady byly představenstvem předkládány včas a v požadovaném rozsahu. Spolupráce DR a představenstva byla bezproblémová.*

*Činnost DR byla zaměřena především na finanční činnost společnosti, uskutečňování podnikatelské činnosti společnosti, sledování postupů při nakládání s finančními prostředky, s nimiž společnost disponuje.*

*Účetní evidence je vedena řádně a úplně a vyjadřuje reálný obraz stavu majetku společnosti. DR proto doporučuje účetní závěrku společnosti jedinému akcionáři v působnosti valné hromady ke schválení.*

*DR posoudila celkově činnost představenstva a konstatuje, že řešení problémů společnosti představenstvem bylo odpovědné a v souladu s obecně závaznými právními předpisy a rozhodnutími jediného akcionáře.*

*DR konstatuje, že činnost společnosti Oblastní nemocnice Kladno, a.s. je v souladu s obecně závaznými právními předpisy, stanovami společnosti a rozhodnutími jediného akcionáře.*

V Praze dne 23. 5. 2011

**Ing. Marcel Hrabě**  
Předseda dozorčí rady Oblastní  
nemocnice Kladno, a. s.  
nemocnice Středočeského kraje

## Profil Oblastní nemocnice Kladno, a.s., nemocnice Středočeského kraje

*Právní postavení ON Kladno, a.s.*

Akciová společnost ON Kladno, a.s., nemocnice Středočeského kraje je založena bez veřejné nabídky akcií jediným zakladatelem Středočeským krajem, se sídlem Praha 5, Zborovská 11, ve smyslu ust. § 172 zák.č. 513/1991 Sb., obchodní zákoník v platném znění, zakladatelskou listinou ze dne 23.3.2005 sepsanou ve formě notářského zápisu. Společnost vznikla zápisem do obchodního rejstříku vedeného Městským soudem v Praze dne 21.června 2005.

Obchodní firma: Oblastní nemocnice Kladno, a.s., nemocnice Středočeského kraje

Sídlo společnosti: Kladno, Vančurova 1548, PSČ 272 59

IČO: 27256537

Společnost je založena na dobu neurčitou.

*Předmětem podnikání společnosti je:*

- Poskytování zdravotní péče v rozsahu rozhodnutí o registraci nestátního zdravotnického zařízení
- Masérské, rekondiční a regenerační služby
- Nákup, skladování a prodej zdravotnických prostředků, které mohou být prodávány prodejci zdravotnických prostředků
- Nákup, skladování a prodej hromadně vyráběných léčivých přípravků, kterým se mohou podle rozhodnutí o registraci prodávat bez lékařského předpisu i mimo lékárny
- Specializovaný maloobchod a maloobchod se smíšeným zbožím
- Zprostředkování obchodu a služeb
- Činnost účetních poradců, vedení účetnictví, vedení daňové evidence
- Zpracování dat, služby databank, správa sítí
- Ubytovací služby
- Hostinská činnost
- Pořádání odborných kurzů, školení a jiných vzdělávacích akcí včetně lektorské činnosti
- Reklamní činnost a marketing
- Praní, žehlení, opravy a údržba oděvů, bytového textilu a osobního zboží
- Správa a údržba nemovitostí
- Technické činnosti v dopravě

Základní kapitál k 31.12.2010 : 380 700 tis. Kč

## ZPRÁVA O VZTAZÍCH

### MEZI PROPOJENÝMI OSOBAMI V ÚČETNÍM ROCE 2010

dle ustanovení § 66a Obchodní zákoníku v platném znění.

#### Propojené osoby

Propojenými osobami se rozumí ovládající, ovládaná osoba a ostatní osoby ovládané stejnou ovládající osobou.

#### **Osoba ovládaná:**

Oblastní nemocnice Kladno, a.s.  
nemocnice Středočeského kraje  
Vančurova 1548  
272 59 Kladno  
IČO: 272 56 391

#### **Osoba ovládající:**

Středočeský kraj  
Zborovská 11  
150 00 Praha 5  
IČO: 708 91 095

**V roce 2010 dosahoval podíl ovládající osoby výše 100 % na základním kapitálu ovládané osoby Oblastní nemocnice Kladno, a.s.**

**Ostatní osoby ovládané stejnou ovládající osobou v rámci skupiny Oblastních nemocnic Středočeského kraje:**

Název	Sídlo	IČO	Účast na základním kapitálu společnosti	Stupeň vlivu
<b>Nemocnice Rudolfa a Stefanie Benešov, a.s.</b>	Máchova 400 256 30 Benešov	272 53 236	100%	Ovládaná osoba
<b>Oblastní nemocnice Kolín, a.s., nem.SČK</b>	Žižkova 146 280 20 Kolín III	272 56 391	100%	Ovládaná osoba
<b>Oblastní nemocnice Mladá Boleslav, a.s., nem. SČK</b>	Václava Klementa 147 293 50 Mladá Boleslav	272 56 456	100%	Ovládaná osoba
<b>Oblastní nemocnice Příbram, a.s., nem.SČK</b>	Podbrdská 269 261 01 Příbram V - Zdaboř	270 85 031	100%	Ovládaná osoba

## Rozhodné období

Tato zpráva byla zpracována za účetní období od 1.1. 2010 do 31. prosince 2010.

## Vztahy mezi propojenými osobami

- Smlouvy a dohody

### **Smlouvy uzavřené s osobou ovládající:**

- Smlouva o poskytování příspěvku č. 831/KH5/2010	28.4.2010
- Smlouva o poskytnutí investiční dotace č. 1014/ZDR/2010	20.5.2010
- Smlouva o poskytnutí investiční dotace č. 974/ZDR/2010	20.5.2010
- Smlouva o poskytnutí investiční dotace č. 990/ZDR/2010	20.5.2010
- Smlouva o poskytnutí investiční dotace č. 991/ZDR/2010	20.5.2010
- Smlouva o poskytnutí investiční dotace č. 988/ZDR/2010	7.6.2010
- Smlouva o poskytnutí investiční dotace č. 1012/ZDR/2010	7.6.2010
- Smlouva o zajištění činností spojených s poskytováním zdr.péče č.1310/ZDR/2010	30.6.2010
- Smlouva o půjčce č. 2919/REG/2010	24.9.2010
- Smlouva o poskytování dotace č. 2430/OLP/2010	4.10.2010
- Smlouva o poskytnutí dotace č. 2427/OLP/2010	19.10.2010
- Smlouva o poskytnutí dotace č. 2428/OLP/2010	19.10.2010
- Smlouva o půjčce č. CES 2429/OLP/2010	19.10.2010
- Smlouva o poskytnutí dotace č. 3273/ZDR/2010	16.12.2010
- Smlouva o poskytnutí dotace č. 3275/ZDR/2010	16.12.2010

- **Jiné právní úkony**

nebyly

- **Ostatní opatření**

Ovládanou osobou nebyla v zájmu nebo na popud propojených osob přijata nebo uskutečněna žádná ostatní opatření.

## Důvěrnost informací

Za důvěrné jsou v rámci akciové společnosti považovány informace a skutečnosti, které jsou součástí obchodního tajemství propojených osob a také ty informace, které byly za důvěrné jakoukoliv osobou, která je součástí akciové společnosti, označeny. Dále jsou to veškeré informace z obchodního styku, které by mohly být samy o sobě nebo v souvislosti s jinými informacemi nebo skutečnostmi k újmě jakékoliv z osob tvořících akciovou společnost.

### Prohlášení

Prohlašujeme, že jsme do zprávy o vztazích mezi propojenými osobami vyhotovené podle § 66a odst. 9 Obchodního zákoníku za účetní období od 1.1.2010 do 31.12. 2010 uvedli veškeré, v tomto účetním období uzavřené či uskutečněné a nám k datu podpisu této zprávy známé:

smlouvy mezi propojenými osobami  
jiné právní úkony učiněné v zájmu těchto osob  
veškerá opatření přijatá nebo uskutečněná v zájmu nebo na popud těchto osob.

Veškerá vzájemná plnění a protiplnění mezi osobou ovládanou a osobami propojenými byla poskytována na základě smluvních vztahů uvedených v části III. této zprávy. Smlouvy byly uzavřeny na základě oboustranné výhodnosti. Prohlašujeme, že si nejsme vědomi skutečnosti, že by ovládané osobě vznikla uzavřením výše uvedených smluv a vyplývajících vztahů újma.

### Závěr

- Tato zpráva byla zpracována statutárním orgánem ovládané osoby, společnosti Oblastní nemocnice Kladno, a.s dne 31.3.2011 a bude předložena k přezkoumání auditorovi, který bude provádět kontrolu účetní závěrky ve smyslu zvláštního zákona. Vzhledem k tomu, že ovládaná osoba je povinna ze zákona zpracovávat výroční zprávu, bude k ní tato zpráva přiložena.
- Statutární orgán ovládané osoby zveřejní v Obchodním věstníku oznámení, že výroční zpráva byla uložena do sbírky listin vedené obchodním rejstříkem Městského soudu v Praze.

V Kladně dne: 31. 3. 2011

Podpis člena statutárního orgánu ovládané osoby, společnosti ON Kladno, a.s

předseda představenstva:

Mgr. Robert Georgiev

člen představenstva:

MUDr. Vladimír Lemon



**ČLENOVÉ STATUTÁRNÍCH A DOZORČÍCH  
ORGÁNŮ SPOLEČNOSTI K 31.12.2010**

***Představenstvo společnosti:*** *Mgr. Aleš Buriánek - předseda*  
*JUDr. Jan Mach- člen*  
*MUDr. Vladimír Lemon - člen*

***Dozorčí rada:*** *Ing. Marcel Hrabě - předseda*  
*PaedDr. Milan Němec*  
*Jaroslav Zelenka*  
*JUDr. Karel Molnár*  
*MUDr. Jaroslav Litera*  
*Božena Švecová*

## ORGANIZAČNÍ STRUKTURA

<b>Ředitel :</b>	<i>Sekretariát Koordinátor pro vznik neziskových organizací Ústavní hygienik Náměstek pro LPP Hlavní sestra Náměstek ekonomicko - obchodní Vedoucí technického úseku Náměstek pro výstavbu Generelu BOZP</i>
<b>Náměstek ředitele pro LPP :</b>	<i>Sekretariát Odd. výchovy a dalšího vzdělávání Knihovna Primariáty</i>
<b>Hlavní sestra :</b>	<i>Sekretariát Odd. nutričních terapeutů Sociální oddělení Odd. kvality péče Vedoucí NLZP Dobrovolníci</i>
<b>Náměstek ekonomicko - obchodní :</b>	<i>Sekretariát Ekonomický odbor Odd. nákupu a logistiky Odbor zdravotních pojišťoven Lékárna Odbor výpočetní techniky Zaměstnanecký odbor</i>
<b>Vedoucí technického úseku :</b>	<i>Sekretariát Odd. dopravy Stravování Odd. servisu zdravotní techniky Provozní a technický úsek</i>
<b>Náměstek pro výstavbu Generelu:</b>	<i>Sekretariát</i>

## Poskytování zdravotní péče v Oblastní nemocnici Kladno a.s.,nem. SČK

Nemocnice Kladno prochází již třetím rokem rozsáhlou rekonstrukcí, při které je zachován provoz všech lůžkových i komplementárních oddělení. Nově vznikající Centrum akutní medicíny bude fyziologicky propojeno s původním monoblokem a bude tvořit jeden funkční celek. V Centru akutní medicíny bude umístěn urgentní a centrální příjem, CT, magnetická rezonance, RTG. Dále JIP multioborová a neurologická, odd ARO, koronární jednotka, kardiostimulační centrum, odd. endoskopie, oddělení centrální sterilizace a operačních sálů. Tímto způsobem je centralizována neodkladná péče pro celé spektrum pacientů a urychlena a zefektivněna jejich léčba. Činnost CaM zahájí v březnu r. 2011. Během rekonstrukce je zachován provoz na všech odděleních, která plní i funkci nadregionální, tj. i pro nemocné z okresů Beroun, Rakovník a ze Slánska. Nemocnice disponuje ústavní lékárnou, dětskou LSPP, zubní ordinací s ambulantním i pohotovostním režimem, od r. 2011 i s LSPP pro dospělé. Na 622 lůžkách standardních i intenzivních je zajišťována zdravotní péče na vysoké úrovni. Nedostatek lůžek následné péče nemocnice řeší výstavbou nového pavilonu v místech bývalého kožního oddělení. Poskytování zdravotní péče je hlavní činností nemocnice. Dále ONK zajišťuje stáže mediků a žákyň zdravotnických škol, předatestační přípravu a celou řadu kurzů a doškolování.

### Jednotlivá odd. nemocnice

#### **Interní odd.**

*Přednosta MUDr. Ivo Podpěra*

Je umístěno v hlavní nemocniční budově- monobloku v pavilonu A. Kromě standardního odd. umístěného na v 1.,3. a 4. patře patří pod interní odd. i akutní lůžka na Metabolické a Koronární jednotce. V ambulantní části působí především příjmová interní ambulance a dále pak specializované ambulance – kardiologická a nefrologická. Další významnou součástí oddělení jsou i gastroenterologické ambulance a ambulance pro léčbu obezity. Endoskopické centrum provádí široké spektrum diagnostických i léčebných výkonů v oblasti horní i dolní části trávicího traktu. Další součástí interního oddělení je kardiostimulační centrum.

#### **Chirurgické odd.**

*Přednosta MUDr. Stanislav Průša*

Standardní část má kapacitu 66 lůžek, v jejímž rámci funguje i tzv. septické odd. a nachází se ve 3-5. patře budovy monobloku pavilonu B a ve 4. patře pavilonu A. Z ambulantní péče je to všeobecná chirurgická ambulance a dále specializované poradny- kýlní, cévní, mammární, onkologická. Oddělení zajišťuje širokou konservativní i operační léčbu v oblasti dutiny břišní, prsů, traumatologii v oblasti dutiny hrudní, traumatologii kraniocerebrální, péče o pacienty se syndromem diabetické nohy. Jsou zde prováděny cévní rekonstrukční výkony, především na tepnách DK a karotidách. Při chir. oddělení byla zřízena poradna pro operační řešení kýl.

.Dále v rámci chirurgie bude od 3/2011 působit i multioborová JIP s kapacitou 12 lůžek a oddělení dětské chirurgie (20 lůžek), které je v přímé návaznosti na pediatrické odd. .

### **Neurologické odd.**

*Přednosta MUDr. Tomáš Bouzek do 31.08.2010*

*od 01.09.2010 MUDr. Ctirad Lakomý*

*Jediné lůžkové zařízení odbornosti neurologie v západní části SČK o kapacitě 26 lůžek ve standardní části .Umístěno je v budově monobloku ve vchodu A ve 2. patře. Neurologická JIP bude umístěna v CAM a disponovat 12 ti lůžky.*

*V průběhu r. 2010 získala ONK Statut ictového centra, jehož součástí je neurologická JIP s 12 lůžky, kde se bude provádět akutní léčba pacientů s CMP. Kromě již zmíněné péče o pacienty s CMP se oddělení zabývá ostatními neurologickými chorobami jako jsou roztroušená sklerosa, polyneuropatie, stavy po úrazech CNS , infekce CNS, akutní i chronické bolesti zad různé etiologie....*

*V rámci oddělení kromě standardních ambulancí pro dospělé a dětské pacienty působí i elektrofyziologické laboratoře- EMG a EEG vyšetřovna s modernizovaných vybavením. Ve spolupráci s RDG oddělením je využíván USG přístroj k provádění UZ vyšetření karotických tepen.*

### **Dětské a novorozenecké oddělení**

*Přednosta MUDr. Petr Lyer*

*Kapacitně největší odd. v západní části SČK poskytující péči na 32 lůžkách v rámci pediatrie, 17 lůžkách na novorozeneckém odd. a 2 jednotkách intenzivní péče – dětská JIP 4 lůžka, neonatologická JIP- 10 lůžek- toto pracoviště poskytuje péči i nezralým novorozencům od 32 týdne narození. Veškeré části oddělení jsou v 1-4 patře budovy D hlavního monobloku. Oddělení má nadregionální charakter, poskytuje širokou léčebnou péči dětským pacientům a spolupracuje s pražskými fakultními pracovišti v oblasti vysoce specializované péče.*

*V rámci dětského odd. působí řada odborných poraden- dětské kardiologie, diabetologie, nefrologie, alergologie a dále je zde regionálně zajišťována lékařská služba první pomoci pro děti a dorost, na které se podílí kromě lékařů zaměstnanců i privátní odborní pediatři .*

### **Ortopedicko-úrazové odd.**

*Přednosta MUDr. Jan Deniger*

*Lůžková část má celkem 66 standardních lůžek včetně nadregionálně působícího oddělení septické ortopedie . Pro indikované pacienty bude od 3/2011 využívat orthopedické oddělení multioborovou JIP v CAM. Umístěno je v budově B v 1.a 2.patře monobloku. V rámci oddělení je poskytována jak péče akutní v rámci traumatologie pohybového aparátu, včetně sdužených poranění, tak i péče elektivní – ortopedická, která zahrnuje prakticky celé spektrum současné ortopedie (náhrady velkých končetinových kloubů, artroskopie, osteotomie, chirurgie ruky a zápěstí, septické výkony a klasické ortop. výkony), pouze s výjimkou operační léčby některých vrozených vad pohybového aparátu a primárních zhoubných kostních nádorů. V poslední době došlo především k dalšímu rozvoji chirurgie ruky a zápěstí. Do klinické praxe začaly být používány nové modernější implantáty a v oblasti operativy TEP kyčelního kloubu se začíná prosazovat tzv. miniinvazivní přístup, který zkracuje dobu rekonvalescence pacienta a zmenšuje pooperační bolestivost. Pro operační výkony od 3/2011bude využívat orthopedické oddělení centrální sály, kdy sál. Č. 1 bude vyhrazen pro orthopedické oddělení a disponuje kostní bankou.. Ambulantní zázemí oddělení je tvořeno ortopedickou ambulancí, dětskou ortopedickou ambulancí, septickou ambulancí , traumatologickou a příjmovou.*

### **Gynekologicko- porodnické odd.**

*Přednosta MUDr. Petr Ullrych*

*Poskytuje péči na 55 lůžkách včetně odd. šestinedělí , 4 porodních boxech a 1 oper. sálu v rámci porodnice. Oddělení je umístěno v bloku C budovy monobloku, 2,3, a 4. patro. Operační výkony jsou prováděny na gynekologických sálech v monobloku a od 3/2011 budou již prováděny na centrálních sálech v CAM.*

*Kromě standardní gynekologické péče a porodnictví se oddělení specializuje především na léčbu děložních myomů miniinvazivními operačními metodami. Je prováděna otevřená i laparoskopická gynekologická operativa v oblasti břicha a malé pánve , menší gynekologické zákroky na specializovaném sálku v režimu jednodenní chirurgie.*

*Ambulantní zázemí tvoří gynekologická ambulance, těhotenská poradna, poradna pro léčbu neplodnosti a příjmová ambulance. Oddělení má k dispozici vlastní ultrazvukový přístroj.*

### **Anestesiologicko- resuscitační odd.**

*Přednosta MUDr. Kamil Kodras*

*Oddělení je situováno do přízemí monobloku a od 3/2011 bude přemístěno do Centra akutní medicíny, disponuje 8 mi lůžky. Je zde soustředěna péče o nejkomplicovanější a životem nejvíce ohrožené pacienty. Ve spolupráci s ostatními odd. je zde řízena i péče o polytraumatizované pacienty.*

*Jedná se o přístrojově nejnáročněji vybavené oddělení v celé nemocnici.*

*Kromě lůžkové péče v oblasti život zachraňující medicíny je významnou náplní práce i poskytování anestezie na operačních sálech operačních oborů.*

*V rámci ARO působí i ambulance chronické bolesti o jejíž služby je mezi klienty nemocnice značný zájem.*

### **Urologické odd.**

*Přednosta MUDr. Lubomír Hyršl*

*Léčba urologických pacientů je zajišťována na 35 standardních lůžkách v budově monobloku bloku B ve 3. patře. Operační výkony jsou prováděny na chirurgických operačních sálech a od 3/2011 budou prováděny na centrálních sálech v CAM. Jsou zde prováděny otevřené i endoskopické operace v širokém spektru. Oddělení poskytuje komplexní léčebnou péči v oboru urologie včetně onkourologických operačních výkonů..*

*Z přístrojového vybavení má k dispozici vlastní UZ diagnostický přístroj, kompletní endoskopické vybavení.*

*Ambulantní zázemí tvoří příjmová ambulance, kde je zajištěn nepřetržitý 24 hodinový provoz a urologická ambulance.*

### **Otorinolaryngologické odd- ORL**

*Přednosta MUDr. Peter Klimák*

*Léčebná péče je zajišťována na 28 standardních lůžkách v 1. patře budovy C monobloku . Dále má odd. odborné ORL ambulance včetně audiometrického vyšetření , poradny pro nedoslýchavé a příjmové ambulance s nepřetržitým provozem. Operační výkony jsou prováděny na ORL sále v monobloku a od 3/2011 budou prováděny na centrálních sálech v CAM.*

*Oddělení zajišťuje širokou nadregionální léčbu v ORL oblasti, kromě standardních výkonů i radikální onkologické operace, laserovou léčbu hlasivek, operace odstraňující chrápání....*

### **Oční odd.**

*Přednosta MUDr. Jan Blumenstein*

Oční odd. sídlí v 1 patře budovy D monobloku, kde má k dispozici 20 standard. lůžek a operační sál. Jedná se o dlouhodobě zaběhnuté a stabilizované pracoviště. Kromě lůžkové části využívá i odborné oční ambulance, včetně čekárny a hygienického zázemí. Léčebná péče je poskytována v širokém spektru a v oblasti superspecializované péče spolupracuje odd. s klinickými pracovišti.

Na očním odd. je poskytována nepřetržitá 24 hodinová lékařská služba pro pacienty s akutními očními obtížemi či poraněními.

### **Kožní odd.**

*Přednosta MUDr. Vladimír Drvota*

Oddělení bude v 1. čtvrtletí 2011 přemístěno do nově zrekonstruovaných prostor v monobloku části A.. Na oddělení je t.č. 15 standardních lůžek. Poskytuje léčebnou péči v širokém portfoliu kožních onemocnění a afekcí. Z přístrojového zařízení má k dispozici kryokauter, elektroauter a kabinový ozařovač a laser..

Ambulantní zázemí tvoří kožní ambulance a dále nadregionálně působící venerologická ambulance, zabývající se diagnostikou a léčbou pohlavně se šířících chorob.

### **Plicní odd.**

*Přednosta MUDr. Jana Keilová*

Umístěno mimo areál hlavní budovy. Má k dispozici 28 standardních lůžek včetně 6 lůžek vyčleněných pro pacienty s TBC onemocněním. Poskytuje léčbu v oblasti chorob respiračního ústrojí včetně léčby bronchogenních karcinomů. Mimo lůžkovou část jsou v budově umístěny i odborné ambulance. Z přístrojového vybavení má odd. k dispozici spirometr, celotělový pletysmograf, bronchoskop s videořetězcem a vlastní Rtg přístroj.

### **Odd. klinické onkologie a Radioterapeutické odd.**

*Přednosta: MUDr. Pavel Tůma do 28.02.2010 a od 08.03.2010 MUDr. Josef Kvěch*  
Sídlí ve stejné budově jako plicní odd. K dispozici má 22 standardních lůžek a dále 3 odborné ambulance. Je zde zajišťována především onkologická léčba ve formě chemoterapie a paliativní péče.

V 7/2010 byl spuštěn do provozu kobaltový ozařovač, v 11/2010 ukončil provoz cesiový ozařovač, který bude nahrazen terapeutickým rtg. přístrojem.

Na léčbě onkologických pacientů indikovaných k radikální radioterapii spolupracuje oddělení úzce s pražskými klinickými pracovišti.

### **Radiodiagnostické odd.**

*Přednosta MUDr. Radoslava Ouhrabková CSc.*

Nelůžkové oddělení bude od 3/2011 sídlit nově v CAM a spolupracovat se všemi klinickými pracovišti. Pracoviště je vybaveno moderní skiaskopicko-skiagrafičnou technikou, USG vyšetřovacími přístroji, angiolkou a jedním z nejmodernějších CT přístrojů v ČR a přístrojem MR.. Jedná se o plně digitalizované pracoviště.

V rámci angiolinky jsou postupně rozvíjeny a rozšiřovány intervenční angiologické výkony na hlavních viscerálních a končetinových tepnách..

### **Oddělení klinické biochemie**

*Přednosta MUDr. Michal Frajer*

*Jedno z nejmodernějších a nejlépe vybavených biochemických pracovišť v republice. Poskytuje širokou škálu laboratorní diagnostiky (biochemické, hematologické, serologické) dle potřeb klinických oddělení. Je zde prováděna i školící a vědecká činnost.*

*Od 1.6.2011 bude zahájen provoz mikrobiologické laboratoře, která bude sdílet prostory společně s OKB, primářem celého oddělení je MUDr. Frajer a vedoucí lékařkou mikrobiologie bude MUDr. Rumlerová.*

### **Transfúzní oddělení**

*Přednosta MUDr. Lenka Bartošová*

*Zajišťuje především odběry od dárců krve, zpracování krevních derivátů a jejich distribuci jak do vlastní nemocnice tak i do jiných zdravotnických zařízení. Je vybaveno moderní přístrojovou technikou a v oblasti dárcovství krve spolupracuje s ČČK.*

### **Rehabilitační oddělení**

*Přednosta MUDr. Marta Melicherčíková*

*Oddělení je situováno především v suterénních prostorách hlavní nemocniční budovy, kde jsou umístěny cvičebny, posilovny, fyzikální rhb procedury (Mgt, UZ, elektroléčba, laser, lymfodrenáže). Pracovníci rhb odd. navíc docházejí na jednotlivá klinická pracoviště, kde pomáhají v komplexní léčbě pacientů jednotlivých odborností. Rhb odd. je hojně využíváno i ambulantně léčenými klienty nemocnice. Během rozsáhlé rekonstrukce ONK byl zbořen pavilon, kde bylo umístěno kožní oddělení. Na tomto místě se již staví nový, moderní pavilon propojený s monoblokem, kde bude v dolní části umístěno rehabilitační oddělení a v patrech domov důchodců pro nepohyblivé pacienty vyžadující stálou lékařskou péči. Pavilon bude otevřen na přelomu r 2011 a 2012.*

### **Soukromé zdravotnické zařízení HBOX Kladno**

*Statutární zástupce MUDr. Štěpán Novotný*

*Oddělení hyperbarické medicíny je umístěno v suterénu budovy monobloku jako samostatné zařízení poskytující péči jak ambulantním, tak i hospitalizovaným pacientům. Toto pracoviště je referenčním pracovištěm Ústavu speciálních služeb MVČR. Zařízení poskytuje vysoce specializované služby pacientům s póurazovým postižením mozku, nebo např. při intenzivní léčbě elasticity a obnovy ztracených pohybových funkcí.*

### **Hemodialyzační oddělení**

*Oddělení je v současné době dlouhodoběm pronájmu firmě Fresenius. Jedná se o personálně stabilizované oddělení poskytující kvalitní hemodialyzační služby v širším regionálním měřítku. V současné době probíhá přístrojová a technická modernizace oddělení pod křídly silného nadnárodního výrobce zdravotnické techniky.*

## Program zvyšování kvality a bezpečí poskytovaných služeb

Oddělení kvality péče Oblastní nemocnice Kladno pracovalo v roce 2010 ve složení :  
manažerky kvality Bc. Zuzana Miláčková,  
referent oddělení Irena Malá, Nadě Šváblová,  
externí spolupracovník Bc. Petra Bartošová

### **Činnosti oddělení**

Za účelem poskytování bezpečné péče je ve spolupráci s ústavním hygienikem monitorován výskyt nozokomiálních nákaz na všech oddělení ONK.

Sledování mimořádných událostí. Ve spolupráci s BOZP byl vytvořen nový formulář mimořádných událostí rozdělen na formulář zdravotnického a nezdravotnického charakteru. Vydání formulářů bylo podpořeno vydáním nového vnitřního předpisu. Výsledky mimořádné události – pády a dekubity jsou evidovány na zvláštních formulářích a jsou po zpracování měsíčně hlášeny do celostátního průzkumu, od roku 2010 jsou dostupné a zveřejňovány na intranetu nemocnice.

Hlášení o vzniku dekubitů.

### **Průzkum spokojenosti pacientů**

V lůžkové i ambulantní části ONK je rozmístěno 48 schránek pro pacienty. Během roku bylo pacienty vhozeno celkem 3385 vyplněných dotazníků, z toho 2754 na lůžkových oddělení a 631 dotazníků v ambulantní části.

Hodnocení dotazníků probíhá čtvrtletně a výsledky jednotlivých stanic i oddělení jsou zveřejňovány na intranetu ONK, kde jsou přístupny všem zaměstnancům.

Stížnosti klientů jsou průběžně sdělovány vedoucím pracovníkům k posouzení a řešení. Pokud klient uvede kontaktní adresu či telefon, je mu při oprávněné stížnosti podáno vysvětlení, buď vedoucím pracovníkem příslušného oddělení nebo vedením ONK.

### **Auditorská činnost**

V průběhu roku 2010 byly prováděny audity na jednotlivých odděleních za účelem kontroly nelékařského zdravotního personálu, dodržování standardních postupů a interních předpisů.

Dále byly prováděny audity na vedení zdravotnické dokumentace. Tyto audity byly prováděny LPP náměstkem, hlavní sestrou, manažerkou kvality a právníkem.

Díky zjištěným nedostatkům bylo v celé nemocnici zavedeno elektronické vedení zdravotnické dokumentace a elektronické psaní vizit, dekurzů.

### **Aktualizace a příprava standardních postupů**

V roce 2010 se naplno rozjelo předělávání ošetrovatelských standardů nemocnice. Stávající jsou upravovány v souladu s novými poznatky a postupy. V přípravě jsou i další nové standardní postupy. Při jejich přípravě se řídíme doporučeními Spojené akreditační komise České republiky.

### **Aktualizace a příprava informovaných souhlasů.**

V roce 2010 se podařilo dosáhnout spolupráce se všemi odděleními Nemocnice Kladno na jednotné úpravě informovaných souhlasů, které na základě jednotného právního rámce jsou předělávány na všech odděleních. Souhlasy jsou v barevné formě, s obrázky pro usnadnění představ o jednotlivých zdravotních výkonech. Vydávání souhlasů jde v souladu s tvorbou interních předpisů nemocnice. Byl



*nastaven systém řízené dokumentace. Interními předpisy jsou upravovány v souladu se zákonem vztahy, potřeby a situace v nemocnici.*

*Jako nejvýznamnější dokumenty vydané v roce 2010 jsou považovány: vedení zdravotnické dokumentace, mimořádné události, používání informovaných souhlasů, postupy při pracovních úrazech. Dále byl zpracován organizační, mzdový, pracovní, kompetenční, spisový a podpisový řád.*

*Na jednotlivých odděleních došlo k aktualizaci provozních řádů, které musely reflektovat na novou legislativu, prostory a požadavky KHS(krajské hygienické stanice).*

*V závěru roku 2010 probíhala příprava provozu a spuštění nově dostavovaném pavilonu akutní medicíny- CAM, do kterého se naše oddělení aktivně zapojilo.*

*V roce 2010 bylo dokončeno srovnávání smluv s obchodními partnery nemocnic. Obchodní oddělení implementovalo do nemocnice jednotný centrální katalog pro objednávání zboží se zalistovanými nejvýhodnějšími nabídkami.*

*Nemocnice spolupracuje s ostatními nemocnicemi Středočeského kraje a postupně se snaží obohacovat se navzájem, přizpůsobovat se jednotné formě a jednotné vizi.*

## Počty zaměstnanců k 31.12.2010 - Lůžková část

Oddělení	2008	2009	2010
Interna	76,617	73,856	75,716
Metabolická JIP	16,567	16,441	18,181
Kardio JIP	24,26	21,976	27,240
TRN	20,566	21,747	20,474
Nervové JIP	19,6	20,894	19,500
Nervové	32,049	34,265	33,928
Dětské JIP	13,216	13,816	13,549
Dětské	27,84	32,031	34,805
Novorozenecké	12,533	11,633	10,600
Nedonošenecké	18,599	17,599	18,399
Ženské	59,067	59,764	57,553
Chirurgie JIP	14,703	14,275	16,575
Chirurgie	63,533	71,512	71,405
Chirurgie děti	7,8	7	6,500
ARO	42,069	42,845	44,654
Ortopedie septika	0	0	0
Ortopedie JIP	12,333	14,133	13,333
Ortopedie	74,039	73,522	70,113
Urologie	26,633	28,182	26,556
ORL	18,35	18,058	19,563
OČNÍ	19,073	16,11	16,138
Kožní	13,41	12,785	12,469
RTO	13,972	13,987	15,962
<b>Celkem lůžka</b>	<b>626,829</b>	<b>636,431</b>	<b>643,213</b>

## Počty zaměstnanců k 31.12.2010 - Ambulantní část a komplement

oddělení	2008	2009	2010
Interna amb.	0	0	0
Interna endo	9,127	9,416	9,073
ECHO	1,992	2,309	2,057
Kardio + nefro	1,308	3,491	3,949
Kardiocentrum	6	7,4	7,350
TRN amb.	9,4	9,438	9,800
Nervové amb.	9,299	10,208	7,000
Jesle	0,35	0,363	0,330
Dětské poradny	5,811	5,941	5,796
Dětská LSPP	0,4	1	1,000
Ženské amb.	3,81	2,809	2,761
Chirurgické poradny	4,65	0,733	0,693
Chirurgie amb.	0,93	4,4	3,400
ARO anestezie	15,575	16,792	16,258
Úrazové amb.	10,2	10,454	11,051
ORL amb.	3,95	3,984	3,150
ORL audio	0,5	1,511	1,500
Oční amb.	5,977	8,048	7,829
Kožní amb.	1,764	3,267	3,471
Kožní venerolog.	1,376	0,878	0,681
RTO amb.	3,304	3,298	2,314
Národní onkol. registr	3	3	3,000
Ozařovny	5,824	5,824	9,833
Rehabilitace	39,219	41,754	42,598
Zubní META	0	4	4,000
Sociální sestry	2	2	2,000
Nutriční sestry	6	2	2,000
Expektace	-	-	2,100
Psychologové	-	-	2,243
Psychiatrie	4,33	3,352	2,330
OCHOP	3,33	3,33	3,330
<b>AMBULANCE celkem</b>	<b>159,426</b>	<b>171</b>	<b>172,897</b>
<b>KOMPLEMENT</b>			
Klinická biochemie	35,198	36,412	38,453
Radiodiagnostika	32,096	31,261	32,130
Transfúzní	19,9	21,657	21,159
Patologie	15	15,4	15,000
Lékárna	16,533	20,125	20,205
<b>KOMPLEMENT celkem</b>	<b>102,194</b>	<b>124,86</b>	<b>126,947</b>

## Počty zaměstnanců k 31.12.2010 - Administrativa a HTS

Oddělení	2008	2009	2010
ředitelství	9,590	3,250	11,550
etická kom.	0,260	0,260	0,170
LPP	-	1,740	0
správa	17,876	17,924	23,924
hygienik		0,500	0
výpočetní stř.	10.800	10.000	6,750
Odbor zdrav.poj.	-	-	3,000
hlavní sestra		2,25	0
Kvalita péče		3,000	3,000
UKM	1,540	1,540	1,540
knihovna	2,500	0,500	0,750
závodní klub	2,000	2,000	2,000
sklad SZM	3,750	3,000	3,000
ekonom. odb.	11.000	13.000	11,000
zaměstná.odb.	6,000	5,625	5,625
energet. provozy	3,000	3,000	3,000
OLVS	38,000	0	0
stravování zam.	1,000	0	0
prádelna	0	0	0
sanitní doprava	20,960	25,960	28,710
osobní doprava	1,340	0	2,800
správa DZS	1,800	3,600	0
Udržba	-	-	9,000
provozní úsek	11,420	15,100	5,000
<b>Celkem administrativa + HTS</b>	<b>142,836</b>	<b>112,249</b>	<b>120,819</b>
<b>celkem</b>	<b>1047,81</b>	<b>1044,54</b>	<b>1063,876</b>

## Využití lůžkového fondu

Oddělení	rok 2009 počet lůžek	rok 2010 počet lůžek	rok 2009 hospita- lizace	rok 2010 hospita- lizace	rok 2009 průměrná oš. doba	rok 2010 průměrná oš. doba	rok 2009 počet ošetř. dnů	rok 2010 počet ošetř. dnů
<b>Interna</b>	98	98	4.273	4.599	6,4	5,9	27.228	27.029
<b>MJ</b>	7	7	268	213	7,8	9,9	2.097	2.106
<b>KJ</b>	7	7	526	611	3,8	3,3	1.996	1.987
<b>TRN</b>	38	38	1.026	1.041	7,1	6,7	7.242	6.927
<b>Nervové JIP</b>	6	6	184	193	10	8,8	1.832	1.697
<b>Nervové</b>	26	26	1.454	1.422	8	7,1	11.599	10.038
<b>Dětské JIP</b>	4	4	547	529	2,6	2,5	1.435	1.347
<b>Dětské</b>	32	32	1.533	1.391	2,7	2,7	4.124	3.771
<b>Novorozenecké</b>	17	17	1.192	1.223	4,4	4,4	5.215	5.387
<b>Nedonošenecké</b>	10	10	267	279	12,3	11,9	3.291	3.308
<b>Ženské a porod.</b>	75	75	4.174	3.995	4,1	4,1	17.111	16.566
<b>Chirurgie JIP</b>	6	6	465	461	3,9	4,1	1.801	1.884
<b>Chirurgie</b>	66	66	3.721	3.528	4,2	4,5	15.586	15.820
<b>Chirurgie děti</b>	20	20	1.104	1.084	2,4	2,5	2.662	2.673
<b>ARO</b>	8	8	173	153	12,5	13,3	2.165	2.038
<b>Ortopedie JIP</b>	6	6	893	815	1,6	1,5	1.472	1.231
<b>Ortopedie</b>	66	66	2.629	2.496	5,1	4,9	13.328	12.164
<b>Urologie</b>	35	35	1.658	1.557	5,5	5,0	9.068	7.780
<b>ORL</b>	28	28	2.503	2.407	2,1	1,9	5.330	4.548
<b>Oční</b>	20	20	1.018	640	2,0	2,0	2.029	1.268
<b>Kožní</b>	25	25	355	397	10,2	8,4	3.605	3.335
<b>RTO</b>	22	22	499	510	4,3	4,1	2.157	2.106
<b>Celkem</b>	<b>622</b>	<b>622</b>	<b>26.413</b>	<b>25.467</b>	<b>5,4</b>	<b>5,3</b>	<b>142.373</b>	<b>135.010</b>

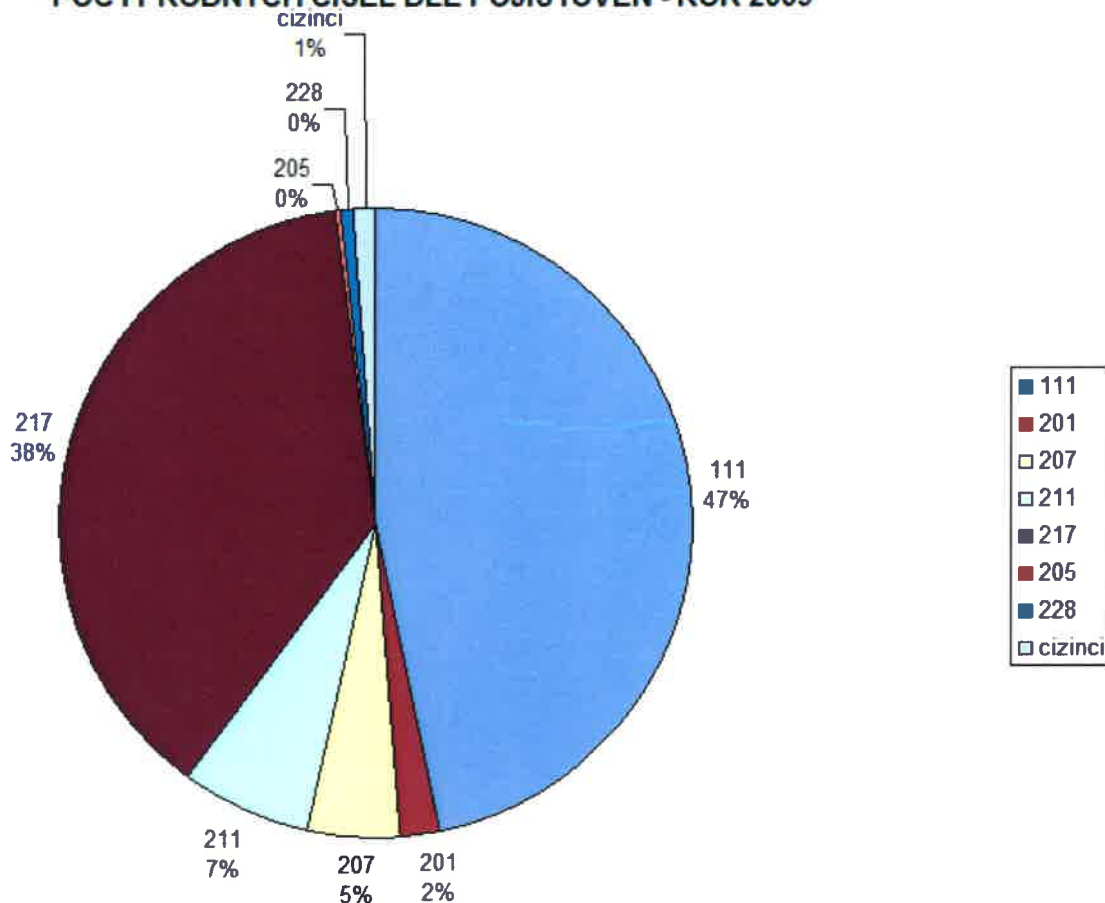
## Počty operací

oddělení	2009	2010
<b>chirurgie</b>	1.439	1.318
<b>dětská chirurgie</b>	412	405
<b>gynekologie</b>	1.876	1.771
<b>ortopedie</b>	1.806	1.771
<b>orl</b>	1.940	1.859
<b>oční</b>	784	423
<b>urologie</b>	1.275	1.351
<b>Celkem</b>	<b>9 532</b>	<b>8.898</b>

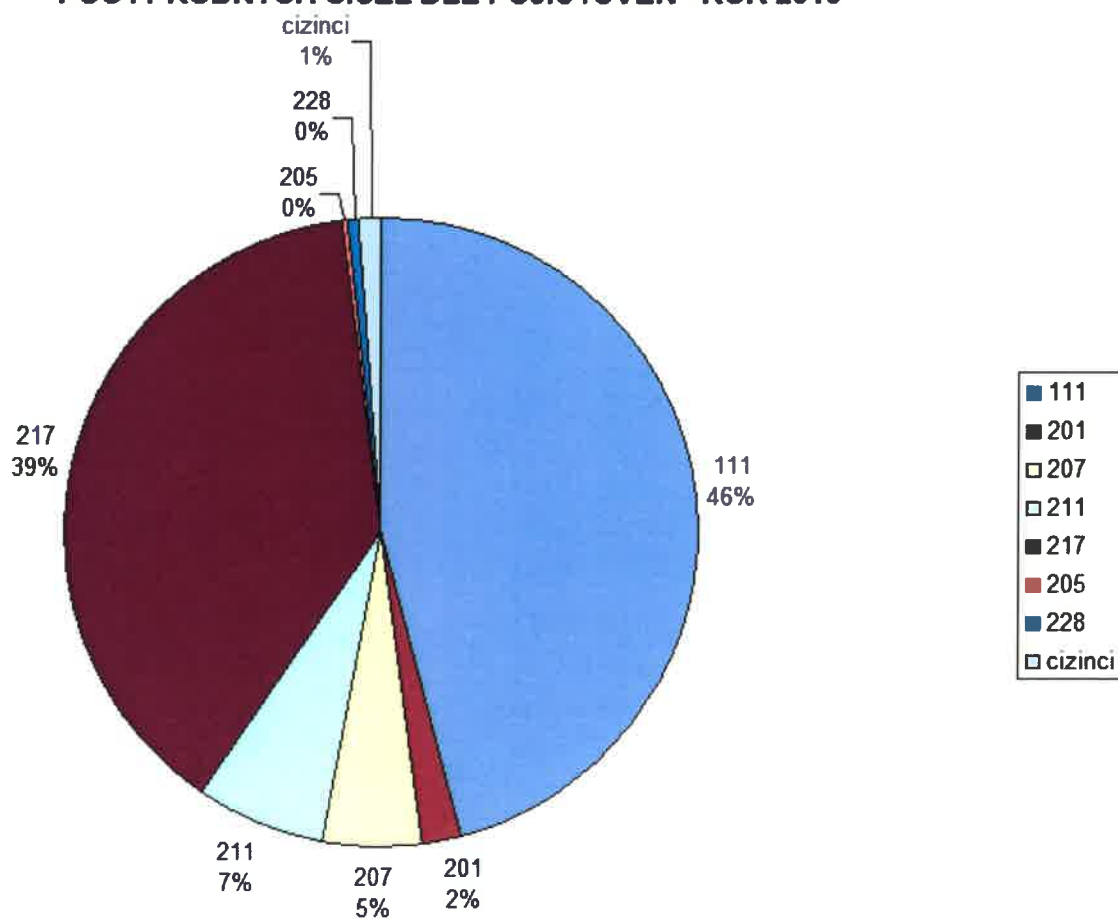
## Počty návštěv

oddělení	2009	2010
<b>interna</b>	38.396	43.306
<b>trn</b>	22.972	21.501
<b>neurologie</b>	20.781	17.490
<b>dětské</b>	14.402	13.789
<b>gynekologie</b>	13.297	11.902
<b>chirurgie</b>	23.180	23.556
<b>aro</b>	585	675
<b>ortopedie</b>	39.986	40.644
<b>urologie</b>	6.765	7.417
<b>orl</b>	27.701	25.027
<b>oční</b>	22.003	23.312
<b>kožní</b>	13.763	16.355
<b>onkologie</b>	12.680	13.327
<b>transfuz. odd.</b>	13.242	12.546
<b>rtg</b>	53.060	21.560
<b>patologie</b>	11.980	11.974
<b>rehabilitace</b>	78.158	82.990
<b>okb</b>	173.180	166.541
<b>psychiatrie</b>	2.187	2.594
<b>ochop</b>	1.426	1.582
<b>lspp</b>	7.634	6.403
<b>klin.psychologie</b>	1.026	1.302
<b>zubní</b>	2.531	5.316
<b>celkem</b>	<b>600.935</b>	<b>571.109</b>

### POČTY RODNÝCH ČÍSEL DLE POJIŠŤOVEN - ROK 2009



### POČTY RODNÝCH ČÍSEL DLE POJIŠŤOVEN - ROK 2010



## Rozvoj nemocnice v roce 2010 Technická část – hlavní investiční akce

### Centrum akutní medicíny

V roce 2010 pokračovala výstavba objektu Centrum akutní medicíny. Stavba, zahájená 3.11.2008 je realizována sdružením MPEH, firem Metrostav a.s., Energie stavební a báňská a.s., Puro-klima a.s., Hospimed spol.s.r.o..

Větší část stavby byla k 30.11.2010 dokončena a předána, dokončení patra operačních sálů bylo dodatkem ke smlouvě prodlouženo do 20.2.2011.

V roce 2010 bylo prostavěno 547,5 mil. Kč ze smluvní ceny díla 1.280 mil.Kč.

Stavba byla kofinancována z dotací Středočeského kraje a komerčních úvěrů, jištěných Středočeským krajem. Na pořízení zdravotnické technologie byla poskytnuta dotace z evropských fondů Regionálního operačního programu fondu soudržnosti NUTS 2 ve výši 195 mil.-Kč.



\* Foto – pohled na CAM z ulice Čs.armády

\* Foto – operační sál v CAM



### Rekonstrukce monobloku:

#### **Blok C1**

V roce 2010 byla dokončena první etapa rekonstrukce monobloku, realizovaná sdružením MPEH v rámci smluvního opčního plnění. Předmětem díla byla zejména rekonstrukce Radioterapie v suterénu bloku B (dokončení 5.6.2010) a stavba spojovacího krčku mezi monoblokem a Centrem akutní medicíny (dokončení 30.11.2010) a doplňující dodávky pro Centrum akutní medicíny z opčních souborů. Prostavěnost této první etapy opčního plnění od zahájení do konce roku 2010 činila 163 mil.Kč. Z toho cca 26 mil.byly náklady na zdravotnickou technologii do CAM.

Po dokončení CAM bude první etapa rekonstrukce monobloku pokračovat realizací bloku C1a. Celková smluvní cena díla této opční části činí 279,4 mil. Kč a financování je zajištěno účelovou dotací z rozpočtu Středočeského kraje.

Přístrojové vybavení pro radioterapeutické oddělení v celkové částce 36,8, mil.Kč bylo dodáno firmou ÚJP Praha a.s.. Na pořízení byla získána dotace z fondů Regionálního operačního programu fondu soudržnosti NUTS 2 ve výši 21,3 mil.Kč.





\* Foto – demolice staré ozařovny



\* Foto – nová kobaltová ozařovna

## **Blok B**

*V roce 2010 byly zahájeny i přípravné práce pro druhou etapu rekonstrukce monobloku - rekonstrukce bloku B. Smluvní cena díla činí 355 mil.Kč a bude realizována sdružením MPEH v rámci smluvní opce. Na financování stavební části akce byla získána dotace ze strukturálních fondů Regionálního operačního programu fondu soudržnosti NUTS 2 v maximální výši 263,1 mil.-Kč. Povinné dofinancování podílu na dotaci a náklady na pořízení zdravotnické technologie a vybavení bude v plné výši pokryto účelovými dotacemi z rozpočtu Středočeského kraje. Náklady akce v roce 2010 činily 0,9 mil.Kč*

## **Bloky A a D**

*Dne 22.11.2010 byla projektovým ateliérem DOMY, spol.s r.o. dokončena a dodána projektová dokumentace pro výběr zhotovitele Generel nemocnice Kladno – SO02 Rekonstrukce monobloku, přístavba a nástavba – blok A a D. Dokumentace byla pořízena nákladem 1,8 mil.Kč a bude sloužit k rozplánování zbývajících etap rekonstrukce monobloku a k přípravě zadání pro veřejnou soutěž na výběr zhotovitele. Akce byla financována z účelové dotace od Středočeského kraje.*



*Z důvodu dále neudržitelného technického stavu vstupu do bloku A byla v květnu provedena výměna celého vstupního portálu a zádveří. Realizované provedení již koresponduje s architektonickou koncepcí budoucího monobloku, dodávka byla realizována firmou Steko spol.sr.o. a náklady akce činily 0,6 mil.Kč.*

Foto – vstupní portál do bloku A

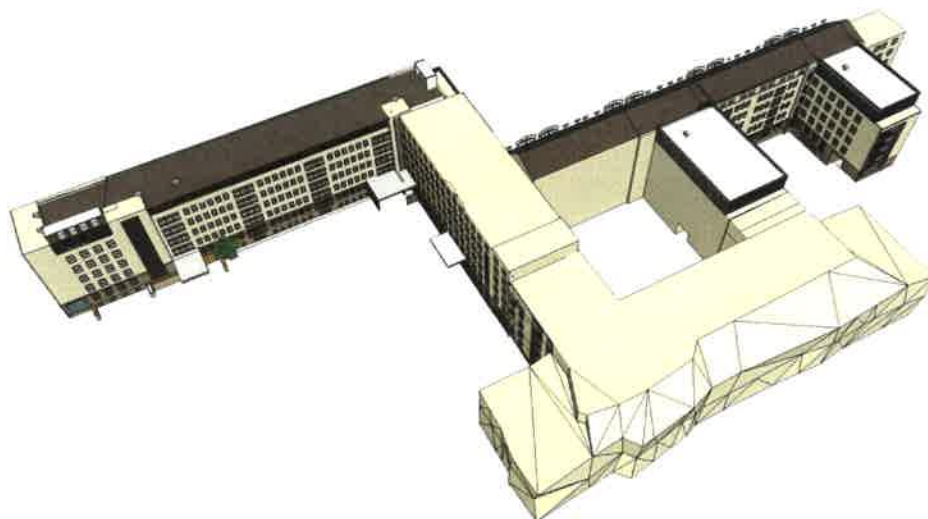


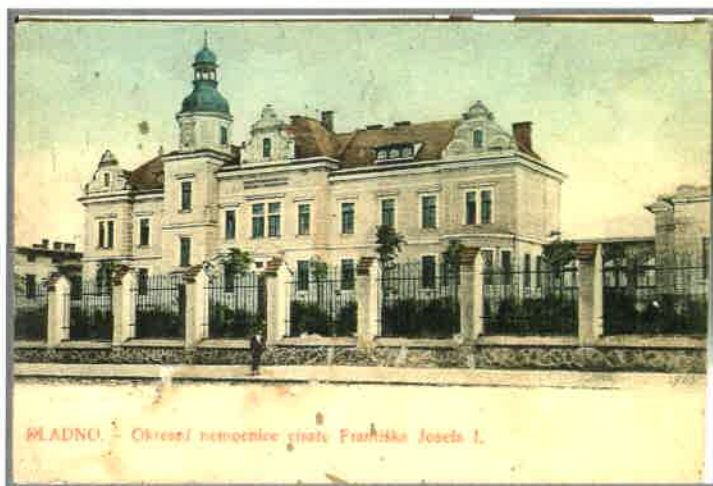
Foto – vizualizace monobloku po celkové rekonstrukci

### Rekonstrukce Niederlova pavilónu

Usnesením Zastupitelstva Středočeského kraje č.68-10/2010/ZK ze dne 12.4.2010 bylo schváleno přidělení dotace ONK ve výši 85 mil. Kč na rekonstrukci Niederlova pavilónu. Kromě revitalizace celkového technického stavu objektu je předmětem akce realizace dílčích dispozičních úprav na změnu užívání objektu převážně administrativními provozy.

Z dotace byla v roce 2010 pořízena projektová dokumentace k územnímu souhlasu, pro stavební řízení a pro výběr zhotovitele. Náklady projektu činily 4,9 mil Kč a jeho zhotovitelem byla firma STAPI CZ, spol.s r.o..

Dne 30.11.2011 byl vydán stavebním úřadem územní souhlas a dne 27.1.2011 bylo vydáno pro stavbu stavební povolení.



\* Foto – Pohled na severní fasádu Niederleho pavilónu, stávající stav

\* Foto – Dobová ilustrace Niederleho pavilónu

## Domov důchodců

Usnesením Zastupitelstva Středočeského kraje č.14-9/2010/ZK ze dne 18.1.2010 bylo schváleno přidělení dotace ONK ve výši 139 mil. Kč na stavbu domova důchodců. Objekt je situován na místě zdemolované budovy kožního oddělení a spojovacím suterénním koridorem bude komunikačně propojen s monoblokem. V objektu je uvažováno s kapacitou 66 lůžek následné péče a v přízemí s umístěním celého oddělení rehabilitace.

Předpokládané celkové náklady akce činí 182 mil. Kč, z toho 9 mil. je na projektovou dokumentaci, 19 mil. na podmiňující investice, zejména infrastrukturu, náklady na vlastní stavbu činí 130 mil. Kč a odhadované náklady na vybavení a zdravotnickou technologii činí 24 mil. Kč.

Projekt pro stavební povolení a výběr zhotovitele byl vypracován projektovým ateliérem Domy, spol.s r.o..

Dne 10.8.2010 bylo stavebním úřadem vydáno stavební povolení a stavební práce byly zahájeny dne 2.11.2010.

Zhotovitelem přípravných a ostatních podmiňujících prací je firma FISA s.r.o., zhotovitelem hlavní stavby je sdružení "DPS Kladno — ESB a MTS" založené společnostmi Energie - stavební a báňská a.s. a Metrostav a.s..

Náklady akce v roce 2010 činily 9,5 mil. Kč.



Foto – Zemní práce na spojovací chodbě



\* Foto – Vizualizace objektu DDaLNP

*Stejně jako v roce 2009 i v roce 2010 pokračoval finanční projekt EPC (financování energetických investic dosaženou úsporou).*

*Výše úspor oproti referenčnímu roku dosáhla 9 471 221,- Kč*

*Po odpočtu ročních nákladů na vlastní projekt a po odečtu podílu firmy ITES s.r.o. – provozující energetická média, činila úspora oproti referenčnímu roku 2003 celkem 1 658 208,- Kč.*

*V lednu proběhly nevyhnutelné stavební úpravy kanceláře v budově ředitelství. Celkové náklady činily 128 500,- Kč*

*V březnu byla provedena rekonstrukce sociálního zařízení v budově „H“ a to o celkových nákladech 101 686,- Kč*

*V tom samém měsíci proběhly také nutné úpravy na sociálním zařízení v budově „F“, kde sídlí oddělení patologie. Finanční náklady na tyto úpravy činily 184 426,- Kč.*

*Na tomto oddělení byly také provedeny práce na odstranění závad původní zastaralé elektroinstalace. Náklady spojené s těmito pracemi činily 126 912,- Kč*

*Během roku 2010 dále proběhly práce na výměnu zimou poničené střešní krytiny na objektu budov „R“, kde s nachází klub a závodní jídelna.*

*Celkové náklady na opravu činily 1 793 400,- Kč.*

*V září byly započaty práce na vybudování půdní vestavby pro investiční akci „Intervenční centrum Kladno“. Stavba byla dokončena dne 30.12.2010. Celkové náklady spojené s touto akcí činily 4 996 825,- Kč*

*V listopadu byla na gynekologickém odd. nainstalována opticko akustická signalizace, která napomáhá lepší a rychlejší komunikaci mezi pacientem a sestrou v hodnotě 71 568,- Kč*

**Příloha k účetní závěrce**  
**Oblastní nemocnice Kladno, a.s. k 31.12.2010**

Oblastní nemocnice Kladno, a.s., nemocnice Středočeského kraje se sídlem Kladno, Vančurova 1548, PSČ 272 59, IČ 27256537 zapsaná v oddíle B č.vložky 10020 obchodního rejstříku Městského soudu v Praze dne 21.6.2005 je obchodní společnost, založená Středočeským krajem, který je jejím jediným akcionářem. Právní forma – akciová společnost. Hlavním účelem společnosti je zajištění provozování Nemocnice Kladno, zajištění kvalitních diagnostických a léčebných metod a vyšší komfort lůžkového zázemí. Předmětem podnikání je poskytování zdravotní péče v rozsahu rozhodnutí o registraci nestátního zdravotnického zařízení.

Statutární orgán – představenstvo:

předseda představenstva	Mgr. Aleš Buriánek
člen představenstva	Mgr. Jan Mach
člen představenstva	MUDr. Vladimír Lemon

Dozorčí rada:

předseda dozorčí rady	Ing. Marcel Hrabě
člen dozorčí rady	Jaroslav Zelenka
člen dozorčí rady	JUDr. Karel Molnár
člen dozorčí rady	PaedDr. Milan Němec
člen dozorčí rady	Božena Švecová
člen dozorčí rady	MUDr. Jaroslav Lítéra

Jediný akcionář: Středočeský kraj, Praha 5, Zborovská 11, IČ 70891095.  
Základní kapitál: 380 700 000,-Kč

Přepočtený počet zaměstnanců k 31.12.2010 je 1 063,88.  
Osobní náklady jsou ve výši 504 756 tis.Kč, z toho mzdové ve výši 373 855 tis.Kč, odměny členů statutárních orgánů společnosti jsou ve výši 264 tis.Kč a náklady na zákonné sociální a zdravotní pojistné ve výši 127 319 tis.Kč. Sociální náklady jsou ve výši 3 318 tis.Kč. Osobní náklady tvoří 52,74 % celkových nákladů nemocnice.

Společnost má uzavřenou s Komerční bankou a Českou spořitelnou (Agent) Smlouvu o úvěru ze dne 10.9.2008 ve výši 985 000 000,-Kč na Dlouhodobé úvěrové financování Oblastních nemocnic Středočeského kraje – výstavba nové nemocnice – pavilonu akutní medicíny (GENEREL). K 31.12.2010 ONK a.s. vyčerpala celkem z úvěru 769 652 tis. Kč. Na úrocích bylo zaplaceno 20 093 tis.Kč. K 31.12.2010 společnost čerpala půjčku od Středočeského kraje ve výši 802 500,-Kč.

*Půjčka je určena na financování vypracování projektových žádostí o dotaci z ROP Střední Čechy v rámci investiční akce – Rekonstrukce monobloku nemocnice Kladno, financované z Regionálního operačního programu regionu soudržnosti Střední Čechy. Jedná se o dlouhodobý závazek za ovládající a řídicí osobou – půjčka byla poskytnuta na základě Smlouvy o půjčce evid.č.2919/REG/2010 ze dne 24.9.2010. Půjčka byla poskytnuta na financování Projektu Rekonstrukce monobloku, bloky B1,B2 kofinancování z programu ROP.*

*Účetní závěrka k 31.12.2010 byla sestavena v souladu se Zákonem č.563/1991 Sb. o účetnictví, ve znění pozdějších předpisů. Je sestavena v plném rozsahu a je ověřena auditorem.*

*Zvolené způsoby oceňování dlouhodobého hmotného a nehmotného majetku a zásob jsou v souladu se zásadami uvedenými v zákoně o účetnictví, účtové osnově a postupech účtování a nebyly v průběhu účetního období měněny. V oblasti zásob jsou pro jednotlivé typy stanoveny varianty A nebo B podle účetních standardů. Při účtování dle varianty B se vychází z vnitroorganizačních směrnic.*

*V rámci účetní závěrky a inventarizace k 31.12.2010 byly vytvořeny zákonné opravné položky k pohledávkám ve výši 105 807,60 Kč.*

*Rezervy na opravy dlouhodobého majetku nebyly v roce 2010 tvořeny.*

*Organizace má stanoven individuální odpisový plán účetních odpisů se zřetelem k životnosti a době používání dlouhodobého majetku.*

*Organizace používá pro přepočtení cizích měn na českou měnu pevný roční kurs.*

### **Souhrnná výše pohledávek v tis.Kč**

<b>rok 2010</b>	<b>ve lhůtě splatnosti</b>	<b>po lhůtě splatnosti</b>	<b>celkem</b>
<b><u>krátkodobé pohledávky</u></b>	1 077 874	1 760	1 079 634
z toho: obchodní vztahy	66 057	1 760	67 817
krátk.poskyt.zálohy	6 075		6 075
dohadné účty aktivní	30 964		30 964
jiné pohledávky	974 778		974 778
<b>celkem</b>	<b>1 077 874</b>	<b>1 760</b>	<b>1 079 634</b>

## Souhrnná výše závazků v tis.Kč

rok 2010	ve lhůtě splatnosti	po lhůtě splatnosti	celkem
<b>krátkodobé závazky</b>	1 510 870	93 003	1 603 873
z toho: obchodní vztahy	302 893	93 003	395 896
závazky k zaměstnancům	23 368		23 368
soc. a zdrav. zabezpečení	14 192		14 192
stát - daňové záv.a dotace	3 911		3 911
dotace	1 158 701		1 158 701
krátk.přijaté zálohy	0		0
dohadné účty pasivní	6 818		6 818
jiné závazky	987		987
<b>dlouhodobé závazky</b>	16 377		16 377
z toho: závazky ovl. a říd. osoba	803		803
odložený daňový závazek	15 574		15 574
<b>celkem</b>	<b>1 527 247</b>	<b>93 003</b>	<b>1 620 250</b>

V roce 2010 byl zaznamenán nárůst krátkodobých pohledávek ve vztahu k minulému období. Je to způsobeno jinými pohledávkami. Jiné pohledávky ve výši 974 778 tis.Kč představují předpis pohledávky vůči Středočeskému kraji k poskytnutému úvěru, neboť splátky tohoto poskytnutého úvěru hradí Středočeský kraj.

Pohledávky po lhůtě splatnosti jsou především pohledávky za poskytnutou zdravotní péči cizincům. Dohadné účty aktivní jsou ve výši 30 964 tis.Kč – jedná se především o předpis doplatku od zdravotních pojišťoven. Předpis vyúčtování od VZP je ve výši 12 650 tis.Kč, od Metal Alliance je ve výši 10 000 tis.Kč, od Oborové zdravotní pojišťovny 1 200 tis.Kč a od Vojenské ZP ve výši 1 150 tis.Kč. Dále je předepsána úhrada pojistného za opravy střech od pojišťovny a úhrada odkoupeného prádla novou dodavatelskou firmou na zajištění prádelenských služeb v celkové částce 5 723 tis.Kč.

U závazků z obchodního styku po lhůtě splatnosti se jedná především o spotřební zdravotnický materiál a léky. Krátkodobé závazky z obchodního styku ve srovnání s minulým rokem vzrostly především v důsledku vyššího nákupu investičního majetku – výstavba pavilonu akutní medicíny -GENEREL a zároveň probíhající rekonstrukce stávajících kapacit v prostorách monobloku. Dále výši závazků významně ovlivňují poskytnuté dotace od Středočeského kraje, určené na rekonstrukci monobloku a poskytnutý úvěr ve výši 985 000 tis.Kč.

Výše závazků po lhůtě splatnosti z obchodních vztahů vychází ze skutečnosti, že zdravotní pojišťovny hradí své závazky podstatně později, než je běžný 14 denní závazek vůči dodavatelům (potraviny, zálohy na energie apod.). Zdravotní pojišťovny hradí své závazky zpravidla až po uplynutí 30 i více dní po vystavení daňových dokladů.

Dohadné účty pasivní v celkové výši 6 818 tis.Kč představují především tzv.závislý poplatek fi ITES.

Dlouhodobé závazky ve výši 16 377 tis.Kč představují odložený daňový závazek ve výši

15 574 tis.Kč a dále závazek za ovládající a řídící osobou ve výši 803 tis.Kč – tj. půjčka od Středočeského kraje na financování Projektu rekonstrukce monobloku.

Společnost nemá závazky v cizí měně.

Oblastní nemocnici Kladno, a.s. byla v roce 2010 poskytnuta neinvestiční dotace v celkové výši 48 835 tis.Kč.

Z toho částka ve výši 47 279 tis.Kč byla poskytnuta Středočeským krajem. Dotace byla určena pro tyto účely:

30 620 tis.Kč	dotace na snížení ztrát minulých období
200 tis.Kč	pořízení monitorů z fondu hejtmána
5 360 tis.Kč	dotace na úhradu kontokorentního úvěru
3 000 tis.Kč	dotace na ztrátové činnosti
2 740 tis.Kč	dotace na činnosti nehrazené zdrav. pojištěním
3 245 tis.Kč	dotace na rtg lampu
400 tis.Kč	dotace na úhradu soudního poplatku
490 tis.Kč	dotace na kalmetizaci
1 223 tis.Kč	dotace na penále KD Pragma

Dotace, poskytnuté Středočeským krajem byly použity v souladu s jejich účelovým zaměřením a byly řádně vyúčtovány. Vyúčtování bylo zasláno odboru zdravotnictví Středočeského kraje.

Dále byla poskytnuta dotace na LSPP dětskou ve výši 1 350 000,-Kč, dotace byla plně vyčerpána a vyúčtována.

Fakturace Krajskému úřadu Stř. kraje za kalmetizaci na základě vyhlášky č.224/2002 Sb. činila celkem 490 tis.Kč za rok 2010 (došlo ke změně metodiky vyhlášky během roku 2010).

Dotace na činnost národního onkologického registru činila 56 tis.Kč a dotace na GRANT byla ve výši 150 tis.Kč (název projektu Dobrovolníci v ONK, přechod z kvantity na kvalitu a stabilitu) Rovněž tyto dotace byly vyčerpány v souladu s jejich účelovým zaměřením.

Z investičních prostředků byl v roce 2010 pořízen majetek v celkové hodnotě 922 886 tis.Kč, z toho nehmotný dlouhodobý majetek za 357 tis.Kč a dlouhodobý hmotný majetek za 221 189 tis.Kč. Stavební investice činily za rok 2010 celkem 701 340 tis.Kč.

Z dotace Středočeského kraje byl pořízen majetek v hodnotě 202 127 tis.Kč, z úvěru za 335 964 tis.Kč, z vlastních prostředků za 1 415 tis.Kč, z prostředků ROP za 180 747 tis.Kč a z půjčky Středočeského kraje za 803 tis.Kč.



Náklady Oblastní nemocnice Kladno a.s. činily za rok 2010 celkem 956 965 tis.Kč, výnosy 925 476 tis.Kč, tedy hospodářský výsledek je účetní ztráta ve výši 31 490 tis.Kč.

Valné hromadě akciové společnosti bude předložen dozorčí radou návrh na schválení účetní závěrky a vypořádání hospodářského výsledku společnosti.

V Kladně dne 27.5.2011

MUDr. Kateřina Pancová  
ředitelka  
Oblastní nemocnice Kladno, a.s.

Tuto Výroční zprávu Oblastní nemocnice Kladno, a .s, nemocnice Středočeského kraje za rok 2010 zpracovala Petra Franková – asistentka ekonomicko obchodního náměstka a za správnost údajů uvedených v této zprávě odpovídá Ing. Jaroslav Pokorný – ekonomicko obchodní náměstek Oblastní nemocnice Kladno, a.s.

Ing. Jaroslav Pokorný

Petra Franková

V kladně dne 06.06.2011

**Podpis člena statutárního orgánu společnosti  
Oblastní nemocnice Kladno, a.s., nemocnice Středočeského kraje**

*předseda představenstva:*

*Mgr. Robert Georgiev*



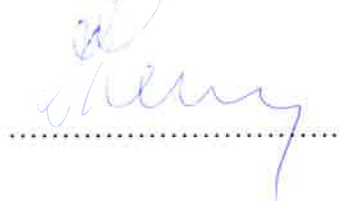
*člen představenstva:*

*Mgr. Aleš Růžička*



*člen představenstva:*

*MUDr. Vladimír Lemon*



Minimální závazný výčet informací

Podle vyhlášky č. 500/2002 Sb. ve znění pozdějších předpisů

Účetní jednotka doručí účetní závěrku současně s doručením daňového přiznání za daň z příjmů

1 x příslušnému finančnímu úřadu

**ROZVAHA  
v plném rozsahu**

ke dni ..... **31. Prosinec 2010** .....  
(v celých tisících Kč)

Rok	Měsíc	IČO
2010	12	27256537

Obchodní firma nebo

jiný název účetní jednotky

Oblastní nemocnice Kladno a.s.

Sídlo nebo bydliště účetní jednotky

a místo podnikání liší-li se od bydliště

Vančurova 1548

27259 Kladno

označ a	AKTIVA b	řád c	Běžné účetní období			Minulé úč období
			Brutto 1	Korekce 2	Netto 3	Netto 4
	AKTIVA CELKEM	001	2 955 001	360 933	2 594 067	1 251 723
A	Pohledávky za upsaný základní kapitál	002				
B	Dlouhodobý majetek	003	1 614 104	360 552	1 253 552	783 728
B I	Dlouhodobý nehmotný majetek	004	7 011	6 167	843	1 348
B I 1	Zřizovací výdaje	005	87	82	4	22
B I 2	Nehmotné výsledky výzkumu a vývoje	006				
B I 3	Software	007	6 345	5 506	839	969
B I 4	Ocenitelná práva	008				
B I 5	Goodwill	009				
B I 6	Jiný dlouhodobý nehmotný majetek	010	578	578		
B I 7	Nedokončený dlouhodobý nehmotný majetek	011				357
B I 8	Poskytnuté zálohy na dlouhodobý nehmotný majetek	012				
B II	Dlouhodobý hmotný majetek	013	1 607 094	354 385	1 252 708	782 381
B II 1	Pozemky	014	42 395		42 395	42 395
B II 2	Stavby	015	275 610	122 921	152 689	155 429
B II 3	Samostatné movité věci a soubory movitých věcí	016	217 734	187 806	29 928	40 375
B II 4	Pěstelské celky trvalých porostů	017				
B II 5	Základní stádo a tažná zvířata	018				
B II 6	Jiný dlouhodobý hmotný majetek	019	39 322	38 037	1 284	2 570
B II 7	Nedokončený dlouhodobý hmotný majetek	020	1 014 772		1 014 772	517 409
B II 8	Poskytnuté zálohy na dlouhodobý hmotný majetek	021	490		490	11 934
B II 9	Oceňovací rozdíl k nabytému majetku	022	16 771	5 621	11 150	12 268
B III	Dlouhodobý finanční majetek	023				
B III 1	Podíly v ovládaných a řízených osobách	024				
B III 2	Podíly v účetních jednotkách pod podstatným vlivem	025				
B III 3	Ostatní dlouhodobé cenné papíry a podíly	026				
B III 4	Půjčky a úvěry - ovládající a řídicí osoba, podstatný vliv	027				
B III 5	Jiný dlouhodobý finanční majetek	028				
B III 6	Požizovaný dlouhodobý finanční majetek	029				
B III 7	Poskytnuté zálohy na dlouhodobý finanční majetek	030				

a	AKTIVA b	řád c	Běžné účetní období			Minulé úč. období
			Brutto 1	Korekce 2	Netto 3	Netto 4
	Oběžná aktiva	031	1 339 968	381	1 339 587	467 496
C I	Zásoby	032	11 204		11 204	10 404
C I 1	Materiál	033	6 139		6 139	5 315
C I 2	Nedokončená výroba a polotovary	034				
C I 3	Výrobky	035				
C I 4	Zvířata	036				
C I 5	Zboží	037	5 065		5 065	5 089
C I 6	Poskytnuté zálohy na zásoby	038				
C II	Dlouhodobé pohledávky	039				
C II 1	Pohledávky z obchodních vztahů	040				
C II 2	Pohledávky - ovládající a řídicí osoba	041				
C II 3	Pohledávky - podstatný vliv	042				
C II 4	Pohledávky za společníky, členy družstva a za účastníky sdru	043				
C II 5	Dlouhodobé poskytnuté zálohy	044				
C II 6	Dohadné účty aktivní	045				
C II 7	Jiné pohledávky	046				
C II 8	Odložená daňová pohledávka	047				
C III	Krátkodobé pohledávky	048	1 080 015	381	1 079 634	125 642
C III 1	Pohledávky z obchodních vztahů	049	68 199	381	67 817	76 659
C III 2	Pohledávky - ovládající a řídicí osoba	050				
C III 3	Pohledávky - podstatný vliv	051				
C III 4	Pohledávky za společníky, členy družstva a za účastníky sdru	052				
C III 5	Sociální zabezpečení a zdravotní pojištění	053				
C III 6	Stát - daňové pohledávky	054				
C III 7	Krátkodobé poskytnuté zálohy	055	6 075		6 075	6 047
C III 8	Dohadné účty aktivní	056	30 964		30 964	42 911
C III 9	Jiné pohledávky	057	974 777		974 777	25
C IV	Krátkodobý finanční majetek	058	248 749		248 749	331 450
C IV 1	Peníze	059	449		449	397
C IV 2	Účty v bankách	060	248 300		248 300	331 052
C IV 3	Krátkodobé cenné papíry a podíly	061				
C IV 4	Požizovaný krátkodobý finanční majetek	062				
D I	Časové rozlišení	063	929		929	498
D I 1	Náklady příštích období	064	897		897	470
D I 2	Komplexní náklady příštích období	065				
D I 3	Příjmy příštích období	066	32		32	29

PASIVA		řád	Stav v běžném účet. období	Stav v minulém účet. období
b		c	5	6
PASIVA CELKEM		067	2 594 067	1 251 723
A	Vlastní kapitál	068	205 741	236 010
A I	Základní kapitál	069	380 700	380 700
A I 1	Základní kapitál	070	380 700	380 700
A I 2	Vlastní akcie a vlastní obchodní podíly (+)	071		
A I 3	Změny základního kapitálu	072		
A II	Kapitálové fondy	073	9 939	8 719
A II 1	Emisní ážio	074	178	178
A II 2	Ostatní kapitálové fondy	075	9 598	8 378
A II 3	Oceňovací rozdíly z přecenění majetku a závazků	076		
A II 4	Oceňovací rozdíly u přecenění při proměnách	077	162	162
A III	Rezervní fondy - nedělitelný fond a ostatní fondy ze zisku	078	8 152	8 152
A III 1	Zakonný rezervní fond/Nedělitelný fond	079	8 152	8 152
A III 2	Statutární a ostatní fondy	080		
A IV	Výsledek hospodaření minulých let	081	-161 561	-162 712
A IV 1	Nerozdělený zisk minulých let	082		
A IV 2	Neurozřezaná ztráta minulých let	083	-161 561	-162 712
A IV 3	Výsledek hospod. ve schval. říz.	084		
A V	Výsledek hospodaření běžného účetního období /+ -/	085	-31 490	1 151
B	Cizí zdroje	086	2 384 434	1 004 777
B I	Rezervy	087		
B I 1	Rezervy podle zvláštních právních předpisů	088		
B I 2	Rezerva na důchody a podobné závazky	089		
B I 3	Rezerva na daň z příjmů	090		
B I 4	Ostatní rezervy	091		
B II	Dlouhodobé závazky	092	16 377	35 655
B II 1	Závazky z obchodních vztahů	093		
B II 2	Závazky - ovládací a řídicí osoba	094	803	18 864
B II 3	Závazky - podstatný vliv	095		
B II 4	Závazky ke společníkům členům družstva a k účastníkům sdružení	096		
B II 5	Dlouhodobě přijaté zálohy	097		
B II 6	Vydané dluhopisy	098		
B II 7	Dlouhodobé směnky k úhradě	099		
B II 8	Dobažné účty pasivní	100		
B II 9	Jiné závazky	101		
B II 10	Odložený daňový závazek	102	15 574	16 791

číslo	PASIVA	řád	Stav v běžném účet období	Stav v minulém účet období
	B	číslo	5	6
B III	Krátkodobé závazky	103	1 603 873	539 526
B III 1	Závazky z obchodních vztahů	104	395 896	207 589
B III 2	Závazky - ovladači a řídicí osoba	105		
B III 3	Závazky - poplatný vliv	106		
B III 4	Závazky ke společníkům, členům družstva a k účastníkům sdružení	107		
B III 5	Závazky k zaměstnancům	108	23 368	23 106
B III 6	Závazky ze sociálního zabezpečení a zdravotního pojištění	109	14 192	13 852
B III 7	Státní daňové závazky a dotace	110	1 162 611	273 507
B III 8	Krátkodobé přijaté zálohy	111		
B III 9	Výpůjčné družstevy	112		
B III 10	Dotazné účty pasivní	113	6 918	19 195
B III 11	Jiné závazky	114	987	2 278
B IV	Bankovní úvěry a výpomoci	115	764 186	429 596
B IV 1	Bankovní úvěry dlouhodobé	116	759 407	429 596
B IV 2	Krátkodobé bankovní úvěry	117	4 778	
B IV 3	Krátkodobé finanční výpomoci	118		
C 1	Časné rozlišení	119	3 893	10 936
C 1 1	Výdaje příštích období	120	3	28
C 1 2	Výnosy příštích období	121	3 890	10 907

Sestaveno dne 26.5.2011		Podpisový záznam statutárního orgánu účetní jednotky nebo podpisový záznam fyzické osoby která je účetní jednotkou
Právní forma účetní jednotky akciová společnost	Předmět podnikání zdravotní činnost	Pozn. Oblastní nemocnice Kladno, a.s. nemocnice Středočeského kraje Janáčkova 1548, 272 59 Kladno IČO: 27254517 DIČ: CZ27256537

Minimální závazný výčet informací

Podle vyhlášky  
Č. 500/2002 Sb.  
ve znění pozdějších předpisů

## VÝKAZ ZISKŮ A ZTRÁT v plném rozsahu

31. Prosinec 2010

ke dni .....

(v celých tisících Kč)

Rok	Měsíc	IČO
2010	12	27256537

Obchodní firma nebo

jiný název účetní jednotky

Oblastní nemocnice Kladno a.s.

Sídlo nebo bydliště účetní jednotky

a místo podnikání liší-li se od bydliště

Vančurova 1548

27259 Kladno

Účetní jednotka doručí  
účetní závěrku současně  
s doručením daňového přiznání  
za daň z příjmů

1 x příslušnému finančnímu  
úřadu

Označení a	T E X T b	Číslo řádku c	Skutečnost v účetním období	
			sledovaném 1	minulém 2
I	Tržby za prodej zboží	01	68 771	76 891
A	Náklady vynaložené na prodané zboží	02	56 368	62 247
+	Obchodní marže	03	12 403	14 644
II	Výkony	04	764 706	814 506
II 1	Tržby za prodej vlastních výrobků a služeb	05	749 855	797 053
II 2	Změna stavu zásob vlastní činnosti	06		
II 3	Aktivace	07	14 851	17 453
B	Výkonová spotřeba	08	350 655	363 009
B 1	Spotřeba materiálu a energie	09	236 177	259 349
B 2	Služby	10	114 478	103 660
+	Přidaná hodnota	11	426 453	466 141
C	Osobní náklady	12	504 756	487 776
C 1	Mzdové náklady	13	373 855	362 835
C 2	Odměny členům orgánů společnosti a družstva	14	264	216
C 3	Náklady na sociální zabezpečení a zdravotní pojištění	15	127 319	121 377
C 4	Sociální náklady	16	3 319	3 348
D	Daně a poplatky	17	294	1 348
E	Odpisy dlouhodobého nehmotného a hmotného majetku	18	18 874	21 674
III	Tržby z prodeje dlouhodobého majetku a materiálu	19	8 475	12 860
III 1	Tržby z prodeje dlouhodobého majetku	20		2 382
III 2	Tržby z prodeje materiálu	21	8 475	10 478
F	Zůstatková cena prodaného dlouhodobého majetku a materiálu	22	8 144	10 673
F 1	Zůstatková cena prodaného dlouhodobého majetku	23		463
F 2	Prodaný materiál	24	8 144	10 209
G	Změna stavu rezerv a opravných položek v provozní oblasti	25	106	-5 446
IV	Ostatní provozní výnosy	26	78 581	51 593
H	Ostatní provozní náklady	27	13 821	12 009
V	Převod provozních výnosů	28		
1	Převod provozních nákladů	29		
*	Provozní výsledek hospodaření	30	-32 486	2 560

Označení a	T E X T b	Číslo řádku c	Skutečnost v účetním období	
			sledovaném 1	minulém 2
VI	Tržby z prodeje cenných papírů a podílů	31		
J	Prodané cenné papíry a podíly	32		
VII	Výnosy z dlouhodobého finančního majetku	33		
VII 1	Výnosy z podílů v ovládaných a řízených osobách a v úč. jed. pod podst. vlivem	34		
VII 2	Výnosy z ostatních dlouhodobých cenných papírů a podílů	35		
VII 3	Výnosy z ostatního dlouhodobého finančního majetku	36		
VIII	Výnosy z krátkodobého finančního majetku	37		
K	Náklady z finančního majetku	38		
IX	Výnosy z přecenění cenných papírů a derivátů	39		
L	Náklady z přecenění cenných papírů a derivátů	40		
M	Změna stavu rezerv a opravných položek ve finanční oblasti	41		
X	Výnosové úroky	42	3 514	474
N	Nákladové úroky	43	47	
XI	Ostatní finanční výnosy	44	1 430	516
O	Ostatní finanční náklady	45	5 117	3 384
XII	Převod finančních výnosů	46		
P	Převod finančních nákladů	47		
*	Finanční výsledek hospodaření	48	-221	-2 394
Q	Daň z příjmů za běžnou činnost	49	-1 217	-1 073
Q 1	- splatná	50		
Q 2	- odložená	51	-1 217	-1 073
**	Výsledek hospodaření za běžnou činnost	52	-31 490	1 239
XIII	Mimofádné výnosy	53		
R	Mimofádné náklady	54		88
S	Daň z příjmů z mimofádné činnosti	55		
S 1	- splatná	56		
S 2	- odložená	57		
*	Mimofádný výsledek hospodaření	58		-88
T	Převod podílu na výsledku hospodaření společníkům (+/-)	59		
***	Výsledek hospodaření za účetní období (+/-)	60	-31 490	1 151
****	Výsledek hospodaření před zdaněním	61	-32 706	78

Sestaveno dne 26.3.2011		Podpisový záznam statutárního orgánu účetní jednotky nebo podpisový záznam fyzické osoby, která je účetní jednotkou
Právní forma účetní jednotky akciová společnost	Předmět podnikání zdravotní činnost	Pozn.: Oblastní nemocnice Kladno, a.s. nemocnice Středočeského kraje Pacientská 1518, 272 59 Kladno IČO: 27259100, DIČ: CZ27259100



## Zpráva nezávislého auditora

o ověření účetní závěrky k 31. prosinci 2010

### Obchodní firma:

Oblastní nemocnice Kladno, a. s., nemocnice Středočeského kraje,  
Vančurova 1548, 272 59 Kladno  
zápis u Městského soudu v Praze, oddíl B, vložka 10020  
IČO 272 56 537

### Období, za které bylo ověření provedeno:

účetní období 01. 01. 2010 – 31. 12. 2010

### Předmět a účel auditu:

roční účetní závěrka za rok 2010 ve smyslu ustanovení zákona č. 93/2009 Sb., o auditorech a v souladu s Mezinárodními auditorskými standardy a souvisejícími aplikačními doložkami Komory auditorů České republiky

### Auditorské ověření provedl:

Ing. Anithea Škodová, auditor, číslo oprávnění KA ČR 1161, Boleslavská 7/1905, 130 00 Praha 3

### Datum vyhotovení auditorské zprávy:

6. června 2011

### Přílohy:

Rozvaha v plném rozsahu k 31. 12. 2010

Výkaz zisků a ztráty v plném rozsahu k 31. 12. 2010

Příloha k účetní závěrce za rok 2010

## **Zpráva nezávislého auditora**

**o ověření výroční zprávy akciové společnosti Oblastní nemocnice Kladno, a. s.,  
nemocnice Středočeského kraje, Vančurova 1548, 272 59 Kladno, IČO 272 56 537**

Ověřila jsem soulad výroční zprávy s účetní závěrkou, která je obsažena ve výroční zprávě akciové společnosti **Oblastní nemocnice Kladno, a. s., nemocnice Středočeského kraje** se sídlem Vančurova 1548, 272 59 Kladno, IČO 272 56 537 zapsané v obchodním rejstříku vedeném Městským soudem v Praze, oddíl B, vložka 10020 k datu 31. prosince 2010 za účetní období roku 2010. Za správnost výroční zprávy je zodpovědný statutární orgán společnosti. Úlohou auditora je vydat na základě provedeného ověření stanovisko o souladu výroční zprávy s účetní závěrkou.

Ověření bylo provedeno v souladu s Mezinárodními auditorskými standardy a souvisejícími aplikačními doložkami Komory auditorů České republiky. Tyto standardy vyžadují, aby ověření bylo naplánováno a provedeno tak, aby byla získána přiměřená jistota, že informace obsažené ve výroční zprávě, které popisují skutečnosti, jež jsou též předmětem zobrazení v účetní závěrce, jsou ve všech významných ohledech v souladu s příslušnou účetní závěrkou. Jsem přesvědčena, že provedené ověření poskytuje přiměřený podklad pro vyjádření výroku auditora.

**Podle mého názoru jsou informace uvedené ve výroční zprávě společnosti Oblastní nemocnice Kladno, a. s., nemocnice Středočeského kraje k datu 31. prosince 2010 ve všech významných ohledech v souladu s výše uvedenou účetní závěrkou.**

V Praze dne 8. června 2011



**Ing. Anithea Škodová, auditor  
číslo oprávnění KA ČR 1161**

## VÝROK NEZÁVISLÉHO AUDITORA

určený akcionářům společnosti **Oblastní nemocnice Kladno, a. s., nemocnice Středočeského kraje**

Provedla jsem auditorské ověření přiložené účetní závěrky společnosti **Oblastní nemocnice Kladno, a. s., nemocnice Středočeského kraje**, Vančurova 1548, 272 59 Kladno, IČO 272 56 537, zapsané v obchodním rejstříku vedeném Městským soudem v Praze, oddíl B., vložka 10020, t. j. rozvahu k 31. 12. 2010, výkaz zisku a ztráty sestavené za účetní období roku 2010 k datu 31. 12. 2010 a přílohu této účetní závěrky včetně popisu použitých významných účetních metod. Za sestavení a věrné zobrazení účetní závěrky v souladu s českými účetními předpisy odpovídá statutární orgán společnosti. Součástí této odpovědnosti je navrhnout, zavést a zajistit vnitřní kontroly nad sestavováním a věrným zobrazením účetní závěrky tak, aby neobsahovala významné nesprávnosti způsobené podvodem nebo chybou, zvolit a uplatňovat vhodné účetní metody a provádět dané situaci přiměřené účetní odhady. Mojí úlohou je vydat na základě provedeného auditu výrok k této účetní závěrce.

Audit jsem provedla v souladu se zákonem o auditorech, Mezinárodními auditorskými standardy a souvisejícími aplikačními doložkami vydanými Komorou auditorů České republiky. V souladu s těmito předpisy jsem povinna dodržovat etické normy a naplánovat a provést audit tak, aby byla získána přiměřená jistota, že účetní závěrka neobsahuje významné nesprávnosti.

Audit zahrnuje provedení auditorských postupů, jejichž cílem je získat důkazní informace o částkách a skutečnostech uvedených v účetní závěrce. Výběr auditorských postupů závisí na úsudku auditora, včetně posouzení rizik, že účetní závěrka obsahuje významné nesprávnosti způsobené podvodem nebo chybou. Při posuzování těchto rizik auditor přihlédne k vnitřním kontrolám, které jsou relevantní při sestavení a věrné zobrazení účetní závěrky. Cílem posouzení vnitřních kontrol je navrhnout vhodné auditorské postupy, nikoli vyjádřit se k účinnosti vnitřních kontrol. Audit též zahrnuje posouzení vhodnosti použitých účetních metod, přiměřenosti účetních odhadů provedených vedením i posouzení celkové prezentace účetní závěrky.

Domnívám se, že získané důkazní informace tvoří dostatečný a vhodný základ pro vyjádření výroku.

**Podle mého názoru účetní závěrka podává věrný a poctivý obraz aktiv, pasiv a finanční situace společnosti Oblastní nemocnice Kladno, a. s., nemocnice Středočeského kraje k 31. prosinci 2010 a nákladů, výnosů a výsledku hospodaření za rok 2010 v souladu s českými účetními předpisy.**

V Praze dne 6. června 2011



**Ing. Anithea Škodová, auditor**

**číslo oprávnění KA ČR 1161**

Ing. Anithea Škodová, auditor, číslo oprávnění KA ČR 1161, Boleslavská 7/1905, 130 00 Praha 3