



# **VÝROČNÍ ZPRÁVA 2012**

## **OBLASTNÍ NEMOCNICE KLADNO, a.s., nemocnice Středočeského kraje**

**Středočeský kraj**



*Vážené dámy a pánové, Vážení akcionáři, Vážení pacienti,*

*jako každý rok při uzavírání bilancí za loňský rok mi dovoluete krátké ohlédnutí. Oblastní nemocnice Kladno a.s., nemocnice Středočeského kraje se jako většina nemocnic potýkala v loňském roce s mnoha problémy, které se však dařilo řešit tak, aby se nedotkly úrovně poskytované péče. Mezi hlavní patřilo zvládnutí provozu při rekonstrukci části hlavní budovy B, řešení nedostatku finančních prostředků ve spolupráci s Krajským úřadem Středočeského kraje a mezi ty příjemnější problémy patřilo i zvládnutí narůstajícího počtu pacientů, kteří požadovali péči v naší nemocnici.*

*Oblastní nemocnice Kladno, a.s. uvedla v roce 2012 do plného provozu nový pavilon Centra akutní medicíny, což významným způsobem zlepšilo komfort v péči o pacienta a to hlavně v tom, že jsou zde na jednom místě umístěna všechna odborná pracoviště, která jsou využita při příjmu nových pacientů. Pacient již není nucen k namáhavému pohybu po celé nemocnici po jednotlivých vyšetřeních před přijetím na lůžkovou část a vše je zde umístěno na jednom místě – urgentní příjem, centrální příjem, veškerá pracoviště zobrazovacích metod nutných pro stanovení diagnózy, malé zákrokové operační sálky pro ambulantní řešení jednodušších případů - až po komplexní centrum odběrových metod pro laboratorní vyšetření. V dalších patrech jsou umístěna vysoce odborná pracoviště soustředěná do multioborové jednotky intenzivní péče, ať už kardiologického, neurologického či gastroenterologického zaměření a v neposlední řadě i jedny z nejmodernějších nových operačních sálů s vybavením, které může směle konkurovat vysokému evropskému standardu v operačních metodách. Nedílnou součástí centrálních sálů je multioborová JIP pro operační obory a dále oddělení centrální sterilizace umístěné v suterénu centra akutní medicíny.*

*Oblastní nemocnice Kladno, a.s. v letech 2011 až dosud zaznamenává výrazný nárůst počtu pacientů, což lze přisoudit právě i nové organizaci v péči o pacienty. Tyto nárůsty počtů pacientů se pohybují v závislosti na jednotlivých zdravotních pojišťovnách meziročně v rozmezí od 10 % do 50 % proti minulým obdobím, což samozřejmě přináší i nárůst nákladů v některých komoditách. Dle názoru vedení společnosti však nemocnice není zřízena, ani nemá za úkol regulovat počty pacientů v závislosti na zdrojích, které jsou jí poskytovány pojišťovnami ze zdravotního pojištění, které již od roku 2010 nemají růstový charakter a u některých pojišťoven naopak dochází i k poklesu úhrad. Tuto regulaci musí zajistit buď stát, nebo samotné zdravotní pojišťovny, které musí veřejně určit, na kolik pacientů a v jaké míře mají zdroje, avšak nemocnice musí ošetřit všechny pacienty, kteří zdravotní péči lege artis vyžadují.*

*Většina pracovišť je akreditovaných, dvě pracoviště získala statut NASKL II a na některých pracovištích se provádějí zákroky s celostátní působností. Např. na RDG odd. byly provedeny revoluční katetrizace periferních tepen při ischemické chorobě dolních končetin. Výkony byly on line přenášeny na Světový kongres v Praze a sklidily velké uznání odborné veřejnosti. KJ kladenské nemocnice je vybavena transportním mimotělním oběhem (LIFEBRIDGE), který umožňuje transport pacienta s akutním srdečním selháním na specialisované pracoviště. V kladenské nemocnici byl zatím použit 2x a jedná se o průlomové opatření zvyšující šanci na přežití u pacientů, kteří tuto šanci ztratili.*

*Díky nesouladu mezi zvyšujícími se počty ošetřených pacientů a relativnímu poklesu úhrad ze zdravotního pojištění se nemocnice dostala do situace, kdy výše ztrát z minulých období dosáhla vyšší výše, než 50% zapsaného základního kapitálu. V této souvislosti je potřeba zmínit, že podstatná část ztrát z minulých období byla zapříčiněna odprodejem části podniku – Nemocnice Beroun apod. – za nižší, než účetní hodnotu odprodávaného majetku v řádech*

120 mil. Kč. Nemocnice, resp. vedení společnosti proto navrhuje řešit tento nesoulad navýšením základního kapitálu nefinančním vkladem objektu plicního oddělení do majetku nemocnice ve výši 30 mil. Kč a dále použít ostatní kapitálové fondy ve výši 117 mil. Kč k vyrovnání ztrát z minulých období.

V roce 2013 došlo ke změně na funkci předsedy představenstva.

Za podstatný fakt však považuji skutečnost, že nemocnice na rozdíl od mnoha jiných zařízení má spíše přebytek pacientů, že péče v ní je žádaná a je poskytovaná na vysoké úrovni. Pro další období činnosti má nemocnice potenciál stát se hlavním lůžkovým zařízením v daném regionu a i nadále rozšiřovat a zkvalitňovat spektrum své činnosti.



Mgr. Robert Georgiev

Předseda představenstva Oblastní nemocnice Kladno, a.s.

# Obsah

- **Úvodní slovo představenstva společnosti**
- 

- **Zpráva předsedy Dozorčí rady ON Kladno, a.s.**
- 

- **Profil společnosti**

- *právní postavení společnosti*
  - *zpráva o vztazích*
  - *členové statutárních a dozorčích orgánů*
  - *organizační struktura*
  - *přehled činnosti klinických programů*
  - *monitoring kvality poskytované ošetrovatelské péče*
- 

- **Základní ukazatele**

- *počty zaměstnanců*
  - *využití lůžkového fondu*
  - *počty návštěv, počty ambulantních vyšetření a operací*
  - *počty rodných čísel dle zdravotních pojišťoven*
  - *rozvoj nemocnice v roce 2012*
- 

- **Finanční ukazatele**

- *příloha k účetní závěrce k 31.12.2012*
  - *rozvaha sestavená k 31.12.2012*
  - *výkaz zisků a ztrát k 31.12.2012*
  - *přijaté dary*
- 

- **Zpráva nezávislého auditora k účetní závěrce za rok 2012**
-

## **Zpráva předsedy Dozorčí rady ON Kladno, a.s.**

*Dozorčí rada Oblastní nemocnice Kladno, a.s. v průběhu roku 2012 zabezpečovala úkoly, které jí náleží ze zákona a stanov akciové společnosti.*

*Členové dozorčí rady jsou oprávněni nahlížet do všech dokladů a záznamů týkajících se činnosti společnosti a kontrolovat, zda jsou všechny zápisy vedeny v souladu se skutečností a zda obchodní činnost společnosti probíhá v souladu s právními předpisy, stanovami společnosti a pokyny Valné hromady.*

*Dozorčí radě byly představenstvem a managementem poskytovány materiály a informace nezbytné pro výkon její činnosti v souladu s právními předpisy a stanovami. Dozorčí rada na základě vyjádření externího auditora, konstatuje, že účetní záznamy a evidence byly vedeny průkazným způsobem a v souladu s obecně závaznými předpisy. Dozorčí rada se v průběhu roku 2012 zabývala vývojem společnosti na svých zasedáních, kam si podle potřeby zvala odpovědné pracovníky.*

*Účetní záznamy a evidence zobrazují finanční situaci akciové společnosti Oblastní nemocnice Kladno, a.s. ze všech podstatných aspektů a účetní závěrka sestavená na základě těchto účetních záznamů podává věrný a poctivý obraz předmětu účetnictví a finanční situace společnosti. V této souvislosti dozorčí rada bere na vědomí návrh představenstva na řešení situace, kdy součet ztrát za minulá období přesáhl hodnoty vyšší, než 50% zapsaného základního jmění společnosti, tzn. Navýšení základního jmění nefinančním vkladem v hodnotě 30mil. Kč a snížením účtu ztráty z minulých období ze zdrojů ostatních kapitálových fondů společnosti.*

*Auditor, BDO Audit s.r.o. ověřil účetní závěrku zpracovanou podle standardů pro finanční výkaznictví a vyjádřil výrok bez výhrad. Dozorčí rada toto stanovisko auditora k výroční zprávě Oblastní nemocnice Kladno, a.s. přijala a ztotožňuje se s ním.*

*Dozorčí rada doporučuje Valné hromadě schválit účetní závěrku za rok 2012 tak, jak je navrhuje představenstvo akciové společnosti.*

28.06.2013



Ing. Marcel Hrabě  
Předseda DR

## **Profil Oblastní nemocnice Kladno, a.s., nemocnice Středočeského kraje**

### **Právní postavení ON Kladno, a.s.**

Akciová společnost ON Kladno, a.s., nemocnice Středočeského kraje je založena bez veřejné nabídky akcií jediným zakladatelem Středočeským krajem, se sídlem Praha 5, Zborovská 11, ve smyslu ust. § 172 zák.č. 513/1991 Sb., obchodní zákoník v platném znění, zakladatelskou listinou ze dne 23.3.2005 sepsanou ve formě notářského zápisu. Společnost vznikla zápisem do obchodního rejstříku vedeného Městským soudem v Praze dne 21.června 2005.

**Obchodní firma:** Oblastní nemocnice Kladno, a.s., nemocnice Středočeského kraje

**Sídlo společnosti:** Kladno, Vančurova 1548, PSČ 272 59

IČO: 27256537

Společnost je založena na dobu neurčitou.

### **Předmětem podnikání společnosti je:**

- Poskytování zdravotní péče v rozsahu rozhodnutí o registraci nestátního zdravotnického zařízení
- Masérské, rekondiční a regenerační služby
- Nákup, skladování a prodej zdravotnických prostředků, které mohou být prodávány prodejci zdravotnických prostředků
- Nákup, skladování a prodej hromadně vyráběných léčivých přípravků, které se mohou podle rozhodnutí o registraci prodávat bez lékařského předpisu i mimo lékárny
- Specializovaný maloobchod a maloobchod se smíšeným zbožím
- Zprostředkování obchodu a služeb
- Činnost účetních poradců, vedení účetnictví, vedení daňové evidence
- Zpracování dat, služby databank, správa sítí
- Ubytovací služby
- Hostinská činnost
- Pořádání odborných kurzů, školení a jiných vzdělávacích akcí včetně lektorské činnosti
- Reklamní činnost a marketing
- Praní, žehlení, opravy a údržba oděvů, bytového textilu a osobního zboží
- Správa a údržba nemovitostí
- Technické činnosti v dopravě

Základní kapitál k 31.12.2012 : 380 700 tis. Kč

## Zpráva o vztazích mezi propojenými osobami v účetní roce 2012

dle ustanovení § 66 a Obchodního zákoníku v platném znění.

### Propojené osoby

Propojenými osobami se rozumí ovládající, ovládaná osoba a ostatní osoby ovládané stejnou ovládající osobou.

**Osoba ovládaná:** Oblastní nemocnice Kladno, a.s.,  
nemocnice Středočeského kraje  
Vančurova 1548  
272 59 Kladno  
IČO: 272 56 537

**Osoba ovládající:** Středočeský kraj  
Zborovská 11  
150 00 Praha 5  
IČO: 708 91 095

V roce 2012 dosahoval podíl ovládající osoby výše 100 % na základním kapitálu ovládané osoby Oblastní nemocnice Kladno, a.s.

Ostatní osoby ovládané stejnou ovládající osobou v rámci skupiny Oblastních nemocnic Středočeského kraje:

Název	Sídlo	IČO	Účast na základním kapitálu společnosti	Stupeň vlivu
<b>Nemocnice Rudolfa a Stefanie Benešov, a.s.</b>	Máchova 400 256 30 Benešov	272 53 236	100%	Ovládaná osoba
<b>Oblastní nemocnice Kolín, a.s., nem.SČK</b>	Žižkova 146 280 20 Kolín III	272 56 391	100%	Ovládaná osoba
<b>Oblastní nemocnice Mladá Boleslav, a.s., nem. SČK</b>	Václava Klementa 147 293 50 Mladá Boleslav	272 56 456	100%	Ovládaná osoba
<b>Oblastní nemocnice Příbram, a.s., nem.SČK</b>	Podbrdská 269 261 01 Příbram V - Zdaboř	270 85 031	100%	Ovládaná osoba

### Rozhodné období

Tato zpráva byla zpracována za účetní období od 1.1.2012 do 31.12.2012.

### Vztahy mezi propojenými osobami

Smlouvy a dohody

### **Smlouvy uzavřené s osobou ovládající:**

<i>Smlouva o poskytování příspěvku č. 831/KH5/2010</i>	<i>28.4.2010</i>
<i>Smlouva o poskytnutí investiční dotace č. 1014/ZDR/2010</i>	<i>20.5.2010</i>
<i>Smlouva o poskytnutí investiční dotace č. 974/ZDR/2010</i>	<i>20.5.2010</i>
<i>Smlouva o poskytnutí investiční dotace č. 990/ZDR/2010</i>	<i>20.5.2010</i>
<i>Smlouva o poskytnutí investiční dotace č. 991/ZDR/2010</i>	<i>20.5.2010</i>
<i>Smlouva o poskytnutí investiční dotace č. 988/ZDR/2010</i>	<i>7.6.2010</i>
<i>Smlouva o poskytnutí investiční dotace č. 1012/ZDR/2010</i>	<i>7.6.2010</i>
<i>Smlouva o zajištění činností spojených s poskytováním zdr.péče č.1310/ZDR/2010</i>	<i>30.6.2010</i>
<i>Smlouva o půjčce č. 2919/REG/2010</i>	<i>24.9.2010</i>
<i>Smlouva o poskytování dotace č. 2430/OLP/2010</i>	<i>4.10.2010</i>
<i>Smlouva o poskytnutí dotace č. 2427/OLP/2010</i>	<i>19.10.2010</i>
<i>Smlouva o poskytnutí dotace č. 2428/OLP/2010</i>	<i>19.10.2010</i>
<i>Smlouva o půjčce č. CES 2429/OLP/2010</i>	<i>19.10.2010</i>
<i>Smlouva o poskytnutí dotace č. 3273/ZDR/2010</i>	<i>16.12.2010</i>
<i>Smlouva o poskytnutí dotace č. 3275/ZDR/2010</i>	<i>16.12.2010</i>

### **Jiné právní úkony**

*nebyly*

### **Ostatní opatření**

*Ovládanou osobou nebyla v zájmu nebo na popud propojených osob přijata nebo uskutečněna žádná ostatní opatření.*

### **Důvěrnost informací**

*Za důvěrné jsou v rámci akciové společnosti považovány informace a skutečnosti, které jsou součástí obchodního tajemství propojených osob a také ty informace, které byly za důvěrné jakoukoliv osobou, která je součástí akciové společnosti, označeny. Dále jsou to veškeré informace z obchodního styku, které by mohly být samy o sobě nebo v souvislosti s jinými informacemi nebo skutečnostmi k újmě jakékoliv z osob tvořících akciovou společnost*



## **Prohlášení**

*Veškerá vzájemná plnění a protiplnění mezi osobou ovládanou a osobami propojenými byla poskytována na základě smluvních vztahů uvedených v části III. této zprávy. Smlouvy byly uzavřeny na základě oboustranné výhodnosti. Prohlašujeme, že si nejsme vědomi skutečnosti, že by ovládané osobě vznikla uzavřením výše uvedených smluv a vyplývajících vztahů újma.*

## **Závěr**

- *Tato zpráva byla zpracována statutárním orgánem ovládané osoby, společnosti Oblastní nemocnice Kladno, a.s dne 31.3.2012 a bude předložena k přezkoumání auditorovi, který bude provádět kontrolu účetní závěrky ve smyslu zvláštního zákona. Vzhledem k tomu, že ovládaná osoba je povinna ze zákona zpracovávat výroční zprávu, bude k ní tato zpráva přiložena.*
- *Statutární orgán ovládané osoby zveřejní v Obchodním věstníku oznámení, že výroční zpráva byla uložena do sbírky listin vedené obchodním rejstříkem Městského soudu v Praze.*

V Kladně dne: 29. 3. 2013

*Podpis člena statutárního orgánu ovládané osobv, společnosti ON Kladno, a.s*

*Předseda představenstva: Mgr. Robert Georgiev .....*

*Člen představenstva: MUDr. Vladimír Lemon.....*





## **Organizační struktura**

**Statutární orgán představenstvo**

**Dozorčí rada společnosti**

**Ředitel :**

Náměstek pro LPP  
Hlavní sestra  
Náměstek ekonomicko - obchodní  
Náměstek provozně - technický  
Vedoucí sekretariátu  
Právník  
Ústavní hygienik  
BOZP

**Náměstek ředitele pro LPP :**

Primáři oddělení  
Vedoucí lékaři  
Vedoucí útvaru krizového managementu  
Lékařská knihovna  
Lékárna

**Náměstek provozně – technický:**

Vedoucí správního oddělení  
Asistentka  
Vedoucí oddělení servisu zdravotní techniky  
Vedoucí provozně technického oddělení

**Náměstek ekonomicko - obchodní :**

Ekonomický odbor  
Obchodní odbor  
Odbor zdravotních pojišťoven a výpočetní techniky  
Zaměstnanecký odbor  
Vedoucí oddělení dopravní zdravotnické služby

**Hlavní sestra :**

Vrchní sestry oddělení  
Manažerka pro kvalitu péče  
Vedoucí sociálního oddělení  
Vedoucí nutričních terapeutů  
Vedoucí fyzioterapeut a vedoucí laboranti  
Kordinátor dobrovolníků  
Vrchní sestra centrální sterilizace  
Staniční sestra urgentního příjmu  
Staniční sestra centrálního příjmu  
Staniční sestra centrálních operačních sálů

**Vedoucí sekretariátu:**

Asistentka hlavní sestry  
Asistentka ekonomicko – obchodního náměstka  
Asistentka náměstka LPP

**Právník:**

Referent administrativy

## **Poskytování zdravotní péče v Oblastní nemocnici Kladno a.s.,nem. SČK**

*Nemocnice Kladno prochází již čtvrtým rokem rozsáhlou rekonstrukcí, při které je zachován provoz všech lůžkových i komplementárních oddělení.*

*V roce 2012 již bylo celoročně plně v provozu centrum akutní medicíny (CAM), disponující v přízemí urgentním a centrálním příjmem, na který navazují oddělení zobrazovacích metod s CT, MR, USG a RTG. V tomto pavilonu se nachází odd. ARO, multioborová JIP a JIP neurologická, metabolická a koronární spolu s kardiostimulační centrem a oddělením endoskopie. V CAM se dále nalézá oddělení Centrálních operačních sálů, které používají všechny operační obory. V suterénu pavilonu je pak oddělení Centrální sterilizace.*

*Během rekonstrukce je zachován provoz na všech odděleních, která plní v některých odbornostech i funkci nadregionální, tj. i pro nemocné z okresů Beroun, Rakovník a ze Slánska. Nemocnice disponuje ústavní lékárnou, dětskou i dospělou LSPP, zubní ordinací s ambulantním i pohotovostním režimem. Na 567 lůžkách standardních i intenzivních je zajišťována zdravotní péče na vysoké úrovni.*

*V průběhu roku došlo k dokončení a zprovoznění nového pavilonu M na místě bývalého kožního oddělení. V tomto pavilonu je umístěno zcela nově vybavené rehabilitační oddělení ambulantního typu a po dobu rekonstrukce je sem přesunuto lůžkové chirurgické oddělení.*

*V průběhu roku 2012 byla zahájena i rekonstrukce nejstarší části nemocnice – tzv. Niederleho pavilonu. ONK také dále zajišťuje stáže mediků a žákyň zdravotnických škol, předatestační přípravu a celou řadu kurzů a doškolování.*

### **Jednotlivá odd. nemocnice**

#### **Interní oddělení**

*Primář MUDr. Ivo Podpěra*

*Je umístěno v hlavní nemocniční budově- monobloku v pavilonu A. Kromě standardního odd. s kapacitou 87 lůžek umístěného na v 1.,3. a 4. patře patří pod interní odd. i akutní lůžka na Metabolické a Koronární jednotce. V ambulantní části působí především příjmová interní ambulance a dále pak specializované ambulance – kardiologická a nefrologická. Další významnou součástí oddělení jsou i gastroenterologické ambulance a ambulance pro léčbu obezity. Endoskopické centrum provádí široké spektrum diagnostických i léčebných výkonů v oblasti horní i dolní části trávicího traktu. Další součástí interního oddělení je kardiostimulační centrum.*

## **Chirurgické oddělení**

Primář MUDr. Ronald Pospíšil

Standardní lůžková část s kapacitou 65 lůžek byla v roce 2012 přesunuta do nového pavilonu M. Zde se nachází i septické oddělení chirurgie. Z ambulantní péče je to všeobecná chirurgická ambulance a dále specializované poradny- kýlní, cévní, mammární, onkologická. Oddělení zajišťuje širokou konservativní i operační léčbu v oblasti dutiny břišní a hrudní, prsů, traumatologii v oblasti dutiny břišní a hrudní. Další disciplinou je péče o pacienty s úrazy hlavy a péče o pacienty se syndromem diabetické nohy. Jsou zde prováděny cévní rekonstrukční výkony, především na tepnách DK a karotidách. Při chir. oddělení byla zřízena poradna pro operační řešení kýl.

Dále v rámci chirurgie působí i multioborová JIP s kapacitou 12 lůžek a oddělení dětské chirurgie (15 lůžek), které je v přímé návaznosti na pediatrické odd.

## **Neurologické oddělení**

Primář MUDr. Lenka Sobotková

Jediné lůžkové zařízení odbornosti neurologie v západní části SČK o kapacitě 34 lůžek ve standardní části. Umístěno je v budově monobloku ve vchodu A ve 2. patře a ve 3. patře bloku C1. Neurologická JIP je umístěna v CAM a disponuje 6 ti lůžky.

Na neurologické JIP jsou hospitalizováni pacienti s CMP, akutními neuroinfekcemi a všemi akutními neurologickými stavy. Dále se oddělení zabývá ostatními neurologickými chorobami, jako jsou roztroušená sklerosa, polyneuropatie, stavy po úrazech CNS, infekce CNS, akutní i chronické bolesti zad různé etiologie. V rámci oddělení, kromě standardních ambulancí pro dospělé a dětské pacienty, působí i elektrofyziologické laboratoře- EMG a EEG vyšetřovna s modernizovaných vybavením. Ve spolupráci s RDG oddělením je využíván USG přístroj k provádění UZ vyšetření karotických tepen.

## **Dětské a novorozenecké oddělení**

Primář MUDr. Petr Lyrer

Kapacitně největší odd. v západní části SČK poskytující péči na 32 lůžkách v rámci pediatrie, 17 lůžkách na novorozeneckém odd. a 2 jednotkách intenzivní péče – dětská JIP 4 lůžka, neonatologická JIP- 10 lůžek- toto pracoviště poskytuje péči i nezralým novorozencům od 32 týdne narození. Veškeré části oddělení jsou v 1 - 4 patře budovy D hlavního monobloku. Oddělení má nadregionální charakter, poskytuje širokou léčebnou péči dětským pacientům a spolupracuje s pražskými fakultními pracovišti v oblasti vysoce specializované péče. V rámci dětského odd. působí řada odborných poraden- dětské kardiologie, diabetologie, nefrologie, alergologie a dále je zde regionálně zajišťována lékařská služba první pomoci pro děti a dorost, na které se podílí kromě lékařů zaměstnanců i privátní odborní pediatrii .

## **Ortopedicko - úrazové oddělení**

Primář MUDr. Jan Deniger

Lůžková část má celkem 60 standardních lůžek včetně neregionálně působící stanice septické ortopedie. Umístěno je v budově B v 1., 2. a 4. patře monobloku. V rámci oddělení je poskytována jak péče akutní v rámci traumatologie pohybového aparátu, včetně sdružených poranění, tak i péče elektivní – ortopedická, která zahrnuje prakticky celé spektrum současné ortopedie (náhrady velkých končetinových kloubů, artroskopie, osteotomie, chirurgie ruky a zápěstí, septické výkony a klasické ortop. výkony), pouze s výjimkou operační léčby některých vrozených vad pohybového aparátu a primárních

zhoubných kostních nádorů. V poslední době došlo především k dalšímu rozvoji chirurgie ruky a zápěstí. V operativě TEP kyčelních kloubů je rutinně používán miniinvazivní šetrnější přístup v nejvyšší míře ze všech ortopedických pracovišť v ČR.

Pro operační výkony využívá ortopedické oddělení izolované operační sály s nejpřísnějším hygienickým režimem. Oddělení dále disponuje schválenou kostní bankou.

Ambulantní zázemí oddělení je tvořeno ortopedickou ambulancí, dětskou ortopedickou ambulancí, septickou ambulancí, traumatologickou a příjmovou ambulancí.

### **Gynekologicko - porodnické oddělení**

Primář MUDr. Petr Ullrych

Poskytuje péči na 57 lůžkách včetně odd. šestinedělí, 4 porodních boxech a 1 oper. sálu v rámci porodnice. Oddělení je umístěno v bloku C budovy monobloku, 2,3, a 4.

patro. Operační výkony jsou prováděny na centrálních sálech v CAM.

Kromě standardní gynekologické péče a porodnictví se oddělení specializuje především na léčbu děložních myomů miniinvazivními operačními metodami. Je prováděna otevřená i laparoskopická gynekologická operativa v oblasti břicha a malé pánve, menší gynekologické zákroky na specializovaném sálku v režimu jednodenní chirurgie a také výkony urogynekologické.

Ambulantní zázemí tvoří gynekologická ambulance, těhotenská poradna, poradna pro léčbu neplodnosti a příjmová ambulance. Oddělení má k dispozici vlastní ultrazvukový přístroj.

### **Anestesiologicko- resuscitační oddělení**

Primář MUDr. Kamil Kodras

Zcela nově vybavené oddělení je umístěno od roku 2011 do 1. patra centra akutní medicíny a disponuje 8 mi lůžky. Je zde soustředěna péče o nekomplikovanější, na životě ohrožené pacienty. Ve spolupráci s ostatními odd. je zde řízena i péče o polytraumatizované pacienty. Jedná se o přístrojově nejnáročněji vybavené oddělení v celé nemocnici.

Kromě lůžkové péče v oblasti život zachraňující medicíny je významnou náplní práce i poskytování anestezie na operačních sálech operačních oborů.

V rámci ARO působí i ambulance chronické bolesti o jejíž služby je mezi klienty nemocnice značný zájem.

### **Urologické oddělení**

Primář MUDr. Lubomír Hyršl

Léčba urologických pacientů je zajišťována na 35 standardních lůžkách v budově monobloku bloku B ve 3. patře. Operační výkony jsou prováděny na centrálních operačních sálech.

Jsou zde prováděny otevřené i endoskopické operace v širokém spektru. Oddělení poskytuje komplexní léčebnou péči v oboru urologie včetně onkourologických operačních výkonů.

Z přístrojového vybavení má k dispozici vlastní UZ diagnostický přístroj, kompletní endoskopické vybavení i přístroje měřící proudové parametry při mikci.

Ambulantní zázemí tvoří příjmová a urologická ambulance.

### **Otorinolaryngologické oddělení - ORL**

Primář MUDr. Peter Klimák

Léčebná péče je zajišťována na 28 standardních lůžkách v 1. patře budovy C monobloku.

Dále má odd. odborné ORL ambulance včetně audiometrického vyšetření, poradny pro nedoslýchavé a příjmové ambulance s nepřetržitým provozem. Operační výkony jsou prováděny na sále jednodenní chirurgie v 1. patře CAM.

Oddělení zajišťuje širokou nadregionální léčbu v ORL oblasti, kromě standardních výkonů i radikální onkologické operace, laserovou léčbu hlasivek, operace odstraňující chrápán a jako jedno z prvních v republice zavedlo metodicky screeningové vyšetření sluchu novorozenců metodou objektivní audiometrie..

### **Oční oddělení**

Primář MUDr. Jan Blumenstein

Oční odd. sídlí v 1. patře budovy D monobloku, kde má k dispozici 18 standard. lůžek a zákrokový sálek. Operační výkony jsou prováděny v sousedství ORL na 2. sálu jednodenní chirurgie v 1. patře CAM. Jedná se o dlouhodobě zaběhnuté a stabilizované pracoviště. Kromě lůžkové části využívá i odborné oční ambulance, včetně čekárny a hygienického zázemí. Léčebná péče je poskytována v širokém spektru a v oblasti superspecializované péče spolupracuje odd. s klinickými pracovišti.

Na očním odd. je poskytována nepřetržitá 24 hodinová lékařská služba pro pacienty s akutními očními obtížemi či poraněními.

### **Kožní oddělení**

Primář MUDr. Vladimír Drvota

Oddělení svojí lůžkovou částí sídlí v přízemí monobloku A. Na oddělení je t.č. 15 standardních lůžek. Poskytuje léčebnou péči v širokém portfoliu kožních onemocnění a afekcí. Z přístrojového zařízení má k dispozici kryokauter, elektroauter, kabinovou i lampovou fototerapii, laser.

Ambulantní zázemí tvoří kožní ambulance a dále nadregionálně působící venerologická ambulance.

### **Plicní oddělení**

Primář MUDr. Jana Keilová

Umístěno mimo areál hlavní budovy. Má k dispozici 30 standardních lůžek včetně 6 lůžek vyčleněných pro pacienty s TBC onemocněním. Poskytuje léčbu v oblasti chorob respiračního ústrojí včetně léčby bronhogenních karcinomů. Mimo lůžkovou část jsou v budově umístěny i odborné ambulance. Z přístrojového vybavení má odd. k dispozici spirometr, celotělový pletysmograf, bronchoskop s videořetězcem.

### **Oddělení klinické onkologie a Radioterapeutické oddělení**

Primář MUDr. Josef Kvěch

Sídlí ve stejné budově jako plicní odd. K dispozici má 20 standardních lůžek a dále 3 odborné ambulance. Je zde zajišťována především onkologická léčba ve formě chemoterapie a paliativní péče. Z přístrojového vybavení má oddělení k dispozici především moderní kobaltový ozařovač včetně zaměřovače s CT přístrojem a radioterapeutický analgetický a protizánětlivý ozařovač. Umístěný v suterénu budovy B

Na léčbě onkologických pacientů indikovaných k radikální radioterapii spolupracuje oddělení úzce s pražskými klinickými pracovišti.

### **Radiodiagnostické oddělení**

Primář MUDr. Radoslava Ouhrabková CSc.

Toto diagnostické oddělení sídlí v CAM a spolupracuje se všemi klinickými pracovišti. Oddělení je vybaveno moderní skiaskopicko- skiagrafickou technikou, USG vyšetřovacími přístroji, angiolinkou a moderními CT a NMR přístroji. Jedná se o plně digitalizované pracoviště. V rámci angiolinky jsou postupně rozvíjeny a rozšiřovány intervenční angiologické výkony na hlavních viscerálních a končetinových tepnách.

## **Oddělení klinické biochemie**

Primář MUDr. Michal Frajer

Jedno z nejmodernějších a nejlépe vybavených biochemických pracovišť v republice. Poskytuje širokou škálu laboratorní diagnostiky (biochemické, hematologické, serologické) dle potřeb klinických oddělení. Je zde prováděna i školící a vědecká činnost. Součástí oddělení klinické biochemie je i mikrobiologická laboratoř, jejíž vedoucí lékařkou je MUDr. Rumlerová.

## **Transfúzní oddělení**

Primář MUDr. Lenka Bartošová

Zajišťuje především odběry od dárců krve, zpracování krevních derivátů a jejich distribuci, jak do vlastní nemocnice, tak i do jiných zdravotnických zařízení. Je vybaveno moderní přístrojovou technikou a v oblasti dárcovství krve spolupracuje s ČČK. Oddělení dále „vyrábí“ i tzv. obohacenou autologní krevní plazmu, která je využívána především na OÚ odd. k léčbě různých chorob pohybového aparátu.

## **Rehabilitační oddělení**

Primář MUDr. Marta Melicherčíková

Oddělení je nyní situováno do nově vybavených prostor v přízemí pavilonu M, kde jsou umístěny cvičebny, posilovny, fyzikální rhb procedury (Mgt, UZ, elektroléčba, laser, lymfodrenáže). Pracovníci rhb odd. navíc docházejí na jednotlivá klinická pracoviště, kde pomáhají v komplexní léčbě pacientů jednotlivých odborností. Rhb odd. je hojně využíváno i ambulantně léčenými klienty nemocnice. V současné době jde pouze o ambulantní oddělení, ale výhledově je v plánu zřízení oddělení lůžkové časné rehabilitace.

## **Patologicko – anatomické oddělení**

Primář MUDr. P. Beroušková

Komplementární nelůžkové oddělení sídlící ve vlastním pavilonu. Toto pracoviště poskytuje v širokém spektru diagnostické služby histologické, cytologické i imunohistochemické především pro ONK, ale i pro jiná zdravotnická pracoviště. Dále jsou zde prováděny patologicko- anatomické pitvy dle požadované indikace.

## **Soukromé zdravotnické zařízení HBOX Kladno**

Statutární zástupce MUDr. Štěpán Novotný

Oddělení hyperbarické medicíny je umístěno v suterénu budovy monobloku jako samostatné zařízení poskytující péči jak ambulantním, tak i hospitalizovaným pacientům.

Toto pracoviště je referenčním pracovištěm Ústavu speciálních služeb MVČR. Zařízení poskytuje vysoce specializované služby pacientům s poudrazovým postižením mozku, ale i při léčbě jiných onemocnění (syndrom diabetické nohy, anaerobní a chronické infekce)

## **Hemodialyzační oddělení**

Oddělení je v současné době dlouhodoběm pronájmu firmě Fresenius.

Jedná se o personálně stabilizované oddělení poskytující kvalitní hemodialyzační služby v širším regionálním měřítku.



## **Program zvyšování kvality a bezpečí poskytovaných služeb**

*Oddělení kvality péče a právní oddělení Oblastní nemocnice Kladno, a.s., nemocnice Středočeského kraje pracovalo v roce 2012 ve složení :*

*právník – Mgr. Barbora Švecová Vylíčilová*

*hlavní sestra- Bc. Zuzana Miláčková*

*referent oddělení - Irena Malá, Naďa Šváblová,*

*částečný úvazek - Adéla Nováková*

*externí spolupracovník - Bc. Petra Bartošová*

*Právní oddělení a oddělení kvality péče*

*Právní oddělení se zabývá zejména právní agendou, která se skládá z kontroly smluv, vyřizování pohledávek a závazků nemocnice, vyřizování soudní agendy-žaloby. Dále vyřizuje detenční řízení-hospitalizace/léčení pacienta bez souhlasu, depozita-uložené cennosti pacientů a s tím související vyřizování dědických řízení. Ve spolupráci s hlavní sestrou Bc.Miláčkovou se oddělení věnovalo i následujícím činnostem.*

### **Sledování mimořádných událostí**

*Ve spolupráci s BOZP byl vytvořen nový formulář mimořádných událostí, který je rozdělen na formulář zdravotnického a nezdravotnického charakteru. Vydání formulářů bylo podpořeno vydáním nového vnitřního předpisu.*

*Za rok 2012 bylo evidováno a řešeno 152 mimořádných událostí, z toho 110 bylo zdravotnického charakteru a 42 nezdravotnického charakteru. Většina MU byla řešena ihned po telefonickém oznámení s vedoucím pracovníkem nebo přímo zúčastněnou osobou. K závažnějším událostem zaměstnanci volali Policii ČR nebo Městskou policii Kladno a případ byl dále projednáván na vedení nemocnice ve spolupráci s právním oddělením.*

*Pády a dekubity jsou evidovány na zvláštních formulářích. Doplnit Výsledky jsou po zpracování dostupné a zveřejňovány na intranetu nemocnice. Pády jsou měsíčně hlášeny do celostátního průzkumu.*

### **Průzkum spokojenosti pacientů**

*V lůžkové i ambulantní části ONK je rozmístěno 48 schránek pro pacienty. Během roku bylo pacienty vhozeno celkem 1.760 vyplněných dotazníků, z toho 1.503 na lůžkových oddělení a 257 dotazníků v ambulantní části.*

*Hodnocení dotazníků probíhá čtvrtletně a výsledky jednotlivých stanic i oddělení jsou zveřejňovány na intranetu ONK, kde jsou přístupny všem zaměstnancům.*

*Stížnosti klientů, které jsou obsahem dotazníku jsou průběžně sdělovány vedoucím pracovníkům k posouzení a řešení. Pokud klient uvede kontaktní adresu či telefon, je mu při oprávněné stížnosti podáno vysvětlení, buď vedoucím pracovníkem příslušného oddělení nebo vedením ONK.*

## **Předpisy**

Právní oddělení ve spolupráci s oddělením kvality připravuje a vydává podstatné části ústavních - interních předpisů, řádů, metodických pokynů, ošetrovatelských standardů. Pokračuje nastavený systém řízení dokumentace. Interní předpisy jsou upravovány v souladu se zákonem, potřebami a situací v nemocnici. Evidence a skladování těchto předpisů je na právním oddělení. Zároveň se sleduje seznamování zaměstnanců s těmito předpisy. Na oddělení se zakládají podepsané seznamy, členěné dle oddělení. Předpisy jsou průběžně aktualizovány v souvislosti s vydanými novými právními předpisy.

## **Aktualizace a příprava informovaných souhlasů**

V roce 2012 se úspěšně pokračovalo v nastavené spolupráci se všemi odděleními Nemocnice Kladno na jednotné úpravě informovaných souhlasů, které na základě jednotného právního rámce jsou předělávány na všech odděleních. Souhlasy jsou v barevné formě, s obrázky pro usnadnění představ o jednotlivých zdravotních výkonech. Vydávání souhlasů jde v souladu s tvorbou interních předpisů nemocnice.

## **Ostatní záležitosti**

Průběžně se řeší problematiky týkající se chodu zdravotnického zařízení, podněty a žádosti o radu od zaměstnanců, podněty a podávání informací pacientům a jejich rodinným příslušníkům, které se týkají především řešení právní problematiky. Provádění školení zaměstnanců s vydanými novými právními předpisy, vztahující se ke zdravotnictví.

## **Auditorská činnost**

Další z činností, které jsou prováděny na jednotlivých odděleních za účelem kontroly lékařského a nelékařského zdravotního personálu, dodržování standardních postupů a interních předpisů.

Dále byly prováděny audity na vedení zdravotnické dokumentace. Tyto audity byly prováděny LPP náměstkem, hlavní sestrou, manažerkou kvality a právníkem. Některé byly provedeny pouze právníkem a hlavní sestrou. Audity jsou právním oddělením zpracovávány a je s nimi seznámen primář a oddělení. Společně se hledají možnosti nápravy.

Pokračujeme v elektronickém vedení zdravotnické dokumentace a elektronickém psaní vizit, dekurzů. Po zdařilém nastavení jednotného systému dokumentace, tiskopisů, řízených dokumentů se průlomově zavedlo jednotné řazení zdravotnické dokumentace v celé nemocnici.

## **Šetření a evidence stížností**

Dle nového zákona o zdravotních službách byl vypracován nový postup na evidenci a řešení stížností. Stížnosti se řeší osobně se stěžovateli nebo písemně. Jsou evidovány v písemném seznamu.

Evidence a vyřizování stížností je stanoveno zákonem o zdravotních službách zák.č.372/2011Sb., Od 1.4.2012 je nutná písemná evidence a statistika. Celkem bylo za rok 2012 podáno 50 stížností, z toho bylo po prošetření **30 shledáno neoprávněných**. Nejvíce řešené téma ve stížnostech je **chování, komunikace**, stížnost na péči je v podstatě minimální.

koronární JIP	2 stížnosti
interna	9 stížností
ORL	2 stížnosti
oční	3 stížnosti
recepce CAM	1 stížnost
zubní	3 stížnosti
neurologie	3 stížnosti
pohotovost	1 stížnost
dětské	1 stížnost
RHB	1 stížnost
porodnice	3 stížnosti
urologie	1 stížnost
ortopedie	5 stížností
právní	2 stížnosti
ARO	1 stížnost
chirurgie	1 stížnost
doprava	2 stížnosti
gynekologie	4 stížnosti
pokladna	1 stížnost
kožní	1 stížnost
RTO amb.	1 stížnost

**celkem: 50 stížností za rok 2012**

**Počty zaměstnanců k 31.12.2012 – Ambulantní část a komplement**

Oddělení / rok	2009	2010	2011	<b>2012</b>
Interna amb.	0,000	0,000	0,000	0,000
Interna endo	9,416	9,073	9,196	<b>9,036</b>
ECHO	2,309	2,057	1,734	<b>1,650</b>
Kardio + nefro	3,491	3,949	4,099	<b>3,760</b>
Kardiocentrum	7,4	7,35	9,350	<b>7,350</b>
TRN amb.	9,438	9,8	9,800	<b>9,800</b>
Nervové amb.	10,208	7,000	7,000	<b>7,000</b>
Jesle	0,363	0,33	0,336	<b>0,350</b>
Dětské poradny	5,941	5,796	3,950	<b>3,950</b>
Dětská LSPP	1,000	1,000	1,000	<b>1,000</b>
Ženské amb.	2,809	2,761	3,705	<b>2,200</b>
Chirurgické poradny	0,733	0,693	0,550	<b>0,450</b>
Chirurgie amb.	4,400	3,400	2,750	<b>2,750</b>
ARO anastezie	16,792	16,258	19,994	<b>20,275</b>
Úrazové amb.	10,454	11,051	7,238	<b>7,330</b>
Urologie amb.	0,000	0,000	0,000	<b>2,000</b>
ORL amb.	3,984	3,15	4,150	<b>5,150</b>
ORL audio	1,511	1,500	1,500	<b>1,450</b>
Oční amb.	8,048	7,829	7,846	<b>8,287</b>
Kožní amb.	3,267	3,471	2,680	<b>3,180</b>
Kožní venerolog.	0,878	0,681	1,220	<b>1,220</b>
RTO amb.	3,298	2,314	3,311	<b>3,304</b>
Národní onkol. registr	3,000	3,000	3,000	<b>3,000</b>
Ozařovny	5,824	9,833	9,824	<b>8,496</b>
Rehabilitace	41,754	42,598	44,751	<b>48,949</b>
Zubní META	4,000	4,000	4,063	<b>4,000</b>
Sociální sestry	2,000	2,000	2,000	<b>2,000</b>
Nutriční sestry	2,000	2,000	2,000	<b>2,000</b>
Centrální sterilizace	-	-	11,807	<b>11,500</b>
Centrální příjem	-	-	29,479	<b>32,061</b>
Urgentní příjem	-	-	10,200	<b>11,000</b>
Expektace	-	2,100	2,100	<b>2,100</b>
LSPP dospělí	-	-	3,475	<b>2,475</b>
Psychologové	-	2,243	2,200	<b>2,200</b>
Psychiatrie	3,352	2,33	1,955	<b>1,625</b>
OCHOP	3,330	3,330	3,330	<b>3,200</b>
<b>AMBULANCE celkem</b>	<b>171</b>	<b>172,897</b>	<b>231,593</b>	<b>236,098</b>
<b>KOMPLEMENT</b>				
Klinická laboratoř	36,412	38,453	51,409	<b>58,713</b>
Radiodiagnostika	31,261	32,130	33,137	<b>31,800</b>
Transfúzní	21,657	21,159	21,443	<b>20,542</b>
Patologie	15,400	15,000	15,000	<b>16,000</b>
Lékárna	20,125	20,205	20,450	<b>20,300</b>
<b>KOMPLEMENT celkem</b>	<b>124,86</b>	<b>126,947</b>	<b>141,439</b>	<b>147,355</b>

**Počty zaměstnanců k 31.12.2012 – Administrativa a HTS**

Oddělení / rok	2009	2010	2011	<b>2012</b>
Ředitelství	3,250	11,550	16,550	<b>13,700</b>
Etická kom.	0,260	0,170	0,170	<b>0,170</b>
LPP	1,740	0,000	0,000	<b>0,000</b>
Správa	17,924	23,924	15,924	<b>20,924</b>
Hygienik	0,500	0,000	0,000	<b>0,000</b>
Výpočetní stř.	10,000	6,750	6,700	<b>4,000</b>
Odbor zdrav.poj.	0,000	3,000	3,000	<b>6,700</b>
Hlavní sestra	2,250	0,000	0,000	<b>0,000</b>
Kvalita péče	3,000	3,000	0,300	<b>0,500</b>
Dobrovolnice	0,000	0,000	0,800	<b>0,800</b>
ÚKM	1,540	1,540	1,540	<b>1,200</b>
Knihovna	0,500	0,750	0,750	<b>0,750</b>
Závodní klub	2,000	2,000	2,000	<b>1,000</b>
sklad SZM	3,000	3,000	6,000	<b>4,000</b>
Ekonom. odb.	13,000	11,000	12,000	<b>12,000</b>
Zaměstná.odb.	5,625	5,625	5,750	<b>6,000</b>
Energet. provozy	3,000	3,000	3,000	<b>2,000</b>
OLVS	0,000	0,000	0,000	<b>0,000</b>
Stravování zam.	0,000	0,000	0,000	0,000
Prádelna	0,000	0,000	0,000	0,000
Sanitní doprava	25,960	28,710	27,268	<b>27,768</b>
Osobní doprava	0,000	2,800	2,000	<b>2,000</b>
Správa DZS	3,600	0,000	0,000	0,000
Údržba	0,000	9,000	11,000	<b>13,000</b>
Provozní úsek	15,100	5,000	5,000	<b>5,000</b>
Celkem administrativa + HTS	112,249	120,819	119,752	<b>121,512</b>
<b>Celkem</b>	1044,540	1063,880	1 108,267	<b>1 139,545</b>

**Počty zaměstnanců k 31.12.2012- lůžková část**

Oddělení / rok	2009	2010	2011	<b>2012</b>
Interna	73,856	75,716	62,155	<b>60,817</b>
Metabolická JIP	16,441	18,181	16,514	<b>17,160</b>
Kardio JIP	21,976	27,240	24,990	<b>25,290</b>
TRN	21,747	20,474	20,982	<b>20,100</b>
Nervové JIP	20,894	19,500	19,500	<b>22,740</b>
Nervové	34,265	33,928	33,593	<b>33,616</b>
Dětské JIP	13,816	13,549	13,016	<b>13,016</b>
Dětské	32,031	34,805	33,518	<b>31,933</b>
Novorozenecké	11,633	10,600	9,800	<b>10,333</b>
Nedonošenecké	17,599	18,399	18,599	<b>18,566</b>
Ženské	59,764	57,553	47,309	<b>49,800</b>
Multioborová JIP	14,275	16,575	31,403	<b>33,603</b>
Centrální op. sál	-	-	45,172	<b>44,766</b>
Chirurgie	71,512	71,405	56,078	<b>59,660</b>
Chirurgie - děti	7,000	6,500	7,325	<b>7,025</b>
ARO	42,845	44,654	42,495	<b>49,200</b>
Ortopedie septika	0,000	0,000	0,000	<b>0,000</b>
Ortopedie JIP	14,133	13,333	0,000	<b>0,000</b>
Ortopedie	73,522	70,113	49,066	<b>50,670</b>
Urologie	28,182	26,556	23,261	<b>21,100</b>
ORL	18,058	19,563	15,623	<b>16,847</b>
OČNÍ	16,110	16,138	17,131	<b>18,288</b>
Kožní	12,785	12,469	12,047	<b>12,300</b>
RTO	13,987	15,962	15,906	<b>17,750</b>
<b>Celkem</b>	<b>636,431</b>	<b>643,213</b>	<b>615,483</b>	<b>634,580</b>

## Využití lůžkového fondu k 31.12.2012

Oddělení / rok	rok 2011 počet lůžek	rok 2012 počet lůžek	rok 2011 hospita- lizace	Rok 2012 hospita- lizace	rok 2011 průměrná oš. doba	rok 2012 průměrná oš. doba	rok 2011 počet ošetř. dnů	rok 2012 počet ošetř. dnů
Interna	87	<b>87</b>	4.698	<b>4.991</b>	5,8	<b>5,6</b>	27.346	<b>27.810</b>
MJ	7	<b>7</b>	253	<b>220</b>	8,2	<b>10,0</b>	2.065	<b>2.190</b>
KJ	7	<b>7</b>	506	<b>489</b>	3,8	<b>4,1</b>	1.944	<b>2.025</b>
TRN	30	<b>30</b>	1.032	<b>1.172</b>	6,7	<b>6,3</b>	6.932	<b>7.441</b>
Nervové JIP	6	<b>6</b>	247	<b>390</b>	6,7	<b>5,2</b>	1.650	<b>2.026</b>
Nervové	34	<b>34</b>	1.225	<b>1.500</b>	6,5	<b>6,2</b>	7.941	<b>9.274</b>
Dětské JIP	4	<b>4</b>	573	<b>510</b>	2,4	<b>2,4</b>	1.347	<b>1.206</b>
Dětské	32	<b>32</b>	1.540	<b>1.436</b>	2,6	<b>2,5</b>	4.025	<b>3.636</b>
Novorozenecké	17	<b>17</b>	1.029	<b>1.100</b>	4,2	<b>4,1</b>	4.369	<b>4.513</b>
Nedonošenecké	10	<b>10</b>	264	<b>289</b>	11,1	<b>10,3</b>	2.930	<b>2.988</b>
Ženské a porod.	57	<b>57</b>	3.758	<b>4.158</b>	4,2	<b>3,8</b>	15.731	<b>15.862</b>
Chirurgie JIP	0	<b>0</b>	421	<b>0</b>	3,2	<b>0,0</b>	1.335	<b>0</b>
Chirurgie	65	<b>65</b>	3.595	<b>3.869</b>	4,7	<b>4,6</b>	16.928	<b>17.922</b>
Chirurgie děti	15	<b>15</b>	1.173	<b>1.255</b>	2,5	<b>2,6</b>	2.955	<b>3.219</b>
ARO	8	<b>8</b>	175	<b>158</b>	12,5	<b>15,4</b>	2.186	<b>2.435</b>
Ortopedie JIP	0	<b>0</b>	287	<b>0</b>	1,3	<b>0,0</b>	371	<b>0</b>
Ortopedie	60	<b>60</b>	2.695	<b>2.537</b>	5,2	<b>5,7</b>	14.023	<b>14.573</b>
Urologie	35	<b>35</b>	1.605	<b>1.732</b>	5,2	<b>4,9</b>	8.321	<b>8.543</b>
ORL	28	<b>28</b>	2.377	<b>2.521</b>	2,0	<b>1,7</b>	4.805	<b>4.332</b>
Oční	18	<b>18</b>	758	<b>921</b>	1,8	<b>1,8</b>	1.359	<b>1.643</b>
Kožní	15	<b>15</b>	498	<b>588</b>	8,3	<b>8,3</b>	4.108	<b>4.903</b>
RTO	20	<b>20</b>	609	<b>697</b>	5,1	<b>4,2</b>	3.119	<b>2.919</b>
Multioborová JIP	12	<b>12</b>	676	<b>1.239</b>	2,8	<b>3,1</b>	1.900	<b>3.814</b>
<b>Celkem</b>	<b>567</b>	<b>567</b>	<b>25.473</b>	<b>27.482</b>	<b>5,4</b>	<b>5,2</b>	<b>137.690</b>	<b>143.274</b>

### Počty návštěv k 31.12.2012

Oddělení / rok	2011	2012
Interna	47.063	<b>48.474</b>
TRN	18.609	<b>19.780</b>
Neurologie	13.287	<b>15.843</b>
Dětské	17.964	<b>17.235</b>
Gynekologie	13.246	<b>15.210</b>
Chirurgie	22.787	<b>25.115</b>
ARO	803	<b>936</b>
Ortopedie	40.070	<b>39.590</b>
Urologie	7.327	<b>7.470</b>
ORL	22.785	<b>22.961</b>
Oční	22.334	<b>23.499</b>
Kožní	19.289	<b>20.971</b>
Onkologie	16.259	<b>21.322</b>
HDS	0	<b>0</b>
Transfuz. odd.	13.003	<b>12.566</b>
RTG	53.406	<b>60.770</b>
Patologie	11.222	<b>11.040</b>
Rehabilitace	82.646	<b>90.460</b>
KL	191.805	<b>220.571</b>
Psychiatrie	2.721	<b>2.411</b>
OCHOP	2.896	<b>2.381</b>
LSPP	4.775	<b>7.715</b>
Klin.psychologie	1.592	<b>1.953</b>
Zubní	5.376	<b>5.451</b>
<b>Celkem</b>	631.265	<b>693.724</b>



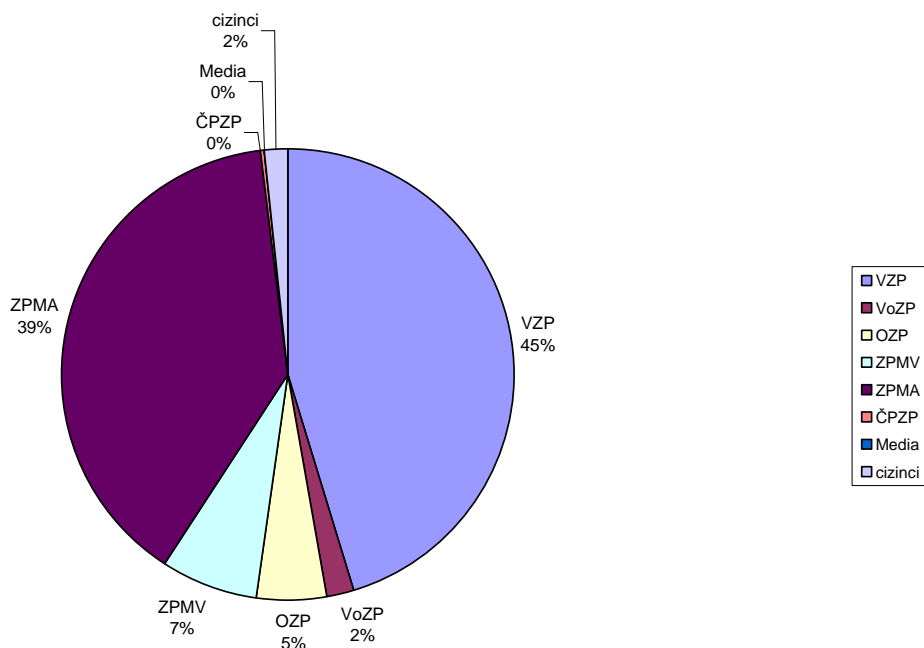
### Počty ambulantních vyšetření k 31.12.2012

Oddělení / rok	2009	2010	2011	2012
Interna	38.396	43.306	47.063	<b>48.474</b>
TRN	22.972	21.501	18.609	<b>19.781</b>
Neurologie	20.781	17.490	13.287	<b>15.843</b>
Dětské	14.402	13.789	17.964	<b>17.235</b>
Gynekologie	13.297	11.902	13.246	<b>15.210</b>
Chirurgie	23.180	23.556	22.787	<b>25.115</b>
ARO	585	675	803	<b>936</b>
Ortopedi	39.986	40.644	40.070	<b>39.590</b>
Urologie	6.765	7.417	7.327	<b>7.470</b>
ORL	27.701	25.027	22.785	<b>22.961</b>
Oční	22.003	23.312	22.334	<b>23.502</b>
Kožní	13.763	16.355	19.289	<b>20.971</b>
Onkologie	12.680	13.327	16.259	<b>21.322</b>
HDS	0	0	0	<b>0</b>
Transf. odd.	13.242	12.546	13.003	<b>12.567</b>
RTG	53.060	51.560	53.406	<b>60.770</b>
Patologie	11.980	11.974	11.222	<b>11.040</b>
Rehabilitace	78.158	82.990	82.646	<b>90.455</b>
KL	173.180	166.541	19.1805	<b>220.575</b>
Psychiatrie	2.187	2.594	2.721	<b>2.411</b>
Ochop	1.426	1.582	2.896	<b>2.381</b>
LSPP	7634	6.403	4.775	<b>7.715</b>
Klin.psychologie	1.026	1.302	1.592	<b>1.953</b>
Zubní	2.531	5.316	5.376	<b>5.451</b>
<b>Celkem</b>	<b>600.935</b>	<b>601.109</b>	<b>631.265</b>	<b>693.728</b>

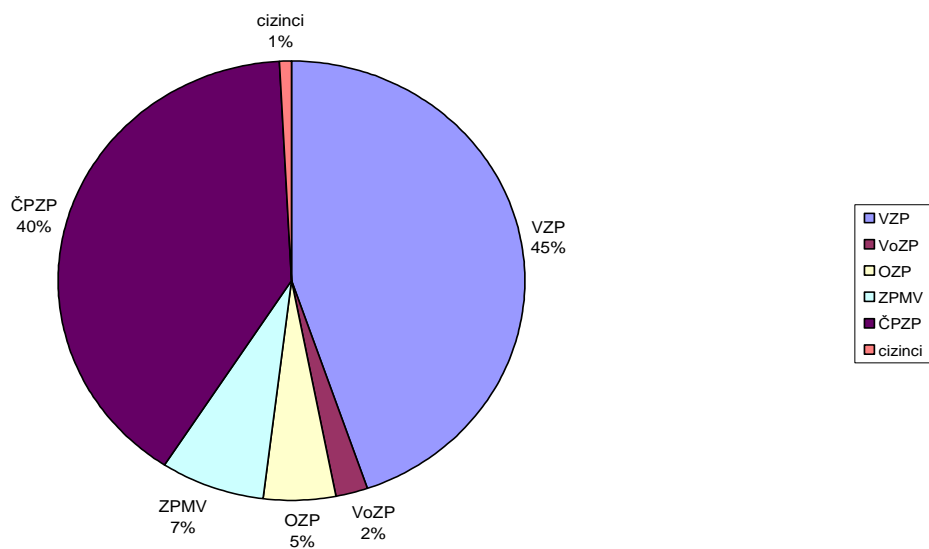
### Počty operací k 31.12.2012

Oddělení / rok	2009	2010	2011	2012
Chirurgie	1.439	1.318	1.453	<b>1.561</b>
Dětská chir.	412	405	402	<b>467</b>
Gynekologie	1.876	1.771	1.750	<b>1.719</b>
Ortopedie	1.806	1.771	1.886	<b>1.893</b>
ORL	1.940	1.859	1.858	<b>1.911</b>
Oční	784	423	535	<b>689</b>
Urologie	1.275	1.351	1.089	<b>1.116</b>
<b>Celkem</b>	<b>9.532</b>	<b>8.898</b>	<b>8.973</b>	<b>9.356</b>

**POČTY RODNÝCH ČÍSEL DLE POJIŠŤOVEN - ROK 2011**



**POČTY RODNÝCH ČÍSEL DLE POJIŠŤOVEN - ROK 2012**



## Rozvoj nemocnice v roce 2012

### Rekonstrukce monobloku - blok C1

V roce 2012 pokračovala druhá etapa projektu Generel nemocnice Kladno, akce rekonstrukce bloku C1 monobloku. Stavbu realizovalo sdružení MPEH firem Metrostav, Energie stavební a báňská, Hospimed a Puro-klima v rámci smluvního opčního plnění projektu „Nemocnice Kladno, část A“ dle smlouvy z 3.11.2008 (v první etapě, označované C1b proběhla rekonstrukce Radioterapie v suterénu bloku B- dokončení 5.6.2010 a stavba spojovacího krčku mezi monoblokem a Centrem akutní medicíny - dokončení 30.11.2010).

Stavební práce na bloku C1 byly zahájeny dne 18.7.2011 a prostory pro zdravotnické provozy byly předány do užívání 30.5.2012.

Ve zrekonstruovaném objektu našla trvalé umístění porodnice. Do ostatních pater byly dočasně umístěny jiné provozy, než pro které je objekt určen, aby tak mohl být uvolněn pro následující etapu rekonstrukcí monobloku blok B. Namísto lůžkových oddělení v bloku C1 tak fungují v provizorních podmínkách ambulance interny, ambulance neurologie,

ambulance urologie a ortopedie.

V přízemí jsou umístěny provizorně laboratoře transfúzní stanice.

Celkové náklady druhé etapy činily celkem 358 mil. Kč. Financování bylo zajišťováno účelovými dotacemi z rozpočtu SČK, nástavba technického podlaží a technologických strojoven společných pro bloky C a B byla kofinancována z dotace ze strukturálních evropských fondů ROP.



Foto – Pohled na blok C1 od západu

### Rekonstrukce monobloku - blok B

V roce 2012 pokračovaly práce třetí etapy realizace Generelu - rekonstrukce bloku B monobloku. Stavbu realizovalo sdružení MPEH firem Metrostav, Energie stavební a báňská, Hospimed a Puro-klima v rámci smluvního opčního plnění projektu „Nemocnice Kladno, část A“ dle smlouvy z 3.11.2008.

V objektu bude umístěno v první etapě realizované oddělení radioterapeutických ambulancí s kobaltovou ozařovnou, celý provoz Hematologicko - transfúzního oddělení a v pěti nadzemních patrech budou lůžková oddělení. Součástí akce je například také stavba druhé části spojovací chodby do bloku A, a související technologické zázemí v bloku C2. Celkové náklady na plnění MPEH činí rozpočtových 365,8 mil.Kč . Dalších 26,6 mil. Kč jsou předpokládané náklady souvisejících investic - přípravné práce,

úpravy prostorů pro přesuny zdravotnických oddělení, autorský dozor, technický dozor a úroky z úvěrové služby. Hlavní část díla je financována z dotace ze strukturálních fondů



Regionálního operačního programu fondu soudržnosti NUTS 2 ve výši 263,1 mil. Kč. Dofinancování stavební části a kompletní vybavení objektu včetně zdravotnické technologie je zajištěno účelovými dotacemi z rozpočtu Středočeského kraje. Smluvní termín dokončení bloku B je k 30.4.2013.

Foto – Rekonstrukce bloku B je opět komplexní

## **Domov důchodců a lůžka následné péče**

Usnesením Zastupitelstva Středočeského kraje č.14-9/2010/ZK ze dne 18.1.2010 bylo schváleno přidělení dotace ONK ve výši 139 mil. Kč na stavbu domova důchodců a lůžek následné péče (pavilón M). Objekt je situován na místě zdemolované budovy kožního oddělení a spojovacím suterénním koridorem je komunikačně propojen s monoblokem. Tato novostavba nahrazuje v projektu Generelu původně navrhovaný samostatně stojící objekt Transfúzní stanice. Po přehodnocení záměru zůstala transfúzní stanice integrována nadále v provozech objektu monobloku.

Zhotovitelem hlavní stavby bylo sdružení "DPS Kladno — ESB a MTS" založené společnostmi Energie - stavební a báňská a.s. a Metrostav a.s.. Zhotovitelem přípravných a ostatních podmiňujících prací byla firma FISA s.r.o..

Objekt je dimenzován na kapacitu 66 lůžek následné péče, které přechodně slouží jako záložní lůžkový fond pro probíhající rekonstrukci monobloku, aktuálně je zde lůžkové oddělení chirurgie. V přízemí objektu je umístěno oddělení Rehabilitace.

Stavba byla dne 2.2.2012 podrobena kolaudační prohlídce stavebním úřadem a souhlas k užívání byl vydán 28.2.2012. Po dokončení instalací vnitřního vybavení a zdravotnické



Foto – Pohled do atria pavilónu M

technologie bylo od 31.března 2012 zahájeno užívání objektu.

Cena stavebních prací činila konečných 130,9 mil.Kč. Související a podmiňující náklady (spojovací chodba, přeložky areálových přípojek, připojovací komunikace a parkoviště, terénní a sadové úpravy, připravenost pro potrubní poštu apod.) ve výši 21,1 mil. Kč byly dofinancovány z prostředků dotace SČK na dofinancování Generelu.

## **Rekonstrukce Niederleho pavilónu**

*Usnesením Zastupitelstva Středočeského kraje č.68-10/2010/ZK ze dne 12.4.2010 bylo schváleno přidělení dotace ONK ve výši 85 mil. Kč na rekonstrukci Niederleho pavilónu, který je další částí projektu Generelu nemocnice Kladno. Kromě revitalizace celkového technického stavu objektu byla předmětem akce zejména realizace dispozičních úprav na změnu užívání objektu pro umístění administrativních provozů ONK. Hlavní stavební úpravy se týkaly pouze střední a západní části, ve východním křídle, kde zůstaly zachovány zdravotnické provozy a lékárna, se stavební práce týkaly v zásadě sjednocení fasády, oprav oken a dveří, a instalací hlavních elektrorozvodnic.*

*Stavební práce byly zahájeny dne 7.3.2011, dodavatelem stavebních prací se ve výběrovém řízení stalo sdružení firem FISA - POHL.*

*Stavební činnost probíhala v etapách s ohledem na omezené kapacitní možnosti ONK uvolňovat prostory pro rekonstrukci. Dne 31.10.2011 bylo stavebním úřadem povoleno předběžné užívání první rekonstruované části, rozhodnutím ze dne 2.4.2012 bylo povoleno užívání druhé části a závěrečný kolaudační souhlas byl vydán 24.10.2012.*

*Cena stavebních prací generálního dodavatele činila konečných 79,6 mil. Kč. Související a podmiňující náklady (sanace přístupových ramp a schodišť, mimořádné sanace stropů, úpravy pro přemísťování provozů v jednotlivých etapách, úpravy orientačních systémů apod.) ve výši 2,4 mil. Kč byly financovány z prostředků dotace SČK na dofinancování Generelu.*



Foto – Průčelí Niederleho pavilónu

## **Vybavení a zdravotnická technologie pro Domov Důchodců a Niederleho pavilon**

*Na základě rozhodnutí jediného akcionáře bylo usnesením č. 24-19/2011/ZK ze dne 11. 11. 2011 schváleno přidělení dotace na investiční akci „Vybavení Domova důchodců a Niederleho pavilónu“ ve výši 25.376.342,- Kč vč.DPH z kapitálových prostředků Středočeského kraje v roce 2012. Tato akce doplňovala realizaci dvou investičních stavebních projektů dokončovaných v roce 2012 – novostavbu Domova důchodců (pavilón M) a zrekonstruování Niederleho pavilónu. Akce představovala administraci výběrových řízení na dodávky a vlastní dodávky zdravotnických technologií, vnitřního vybavení, kancelářského mobiliáře a kancelářské techniky, podmiňující provozování obou dokončených staveb. Součástí plnění byly také instalace žaluzií, kamerového systému a telefonie.*

*Plnění zakázky bylo zadáno firmě Puro-klima, a.s., vybrané v otevřeném nadlimitním řízení. Smlouva byla uzavřena dne 28.02.2012.*

*Akce byla ukončena závěrečným protokolem o předání a převzetí ke dni 11.12.2012. Konečná cena dodávek činila 25.309.683,54 a s dodavatelem bylo nad rámec plnění smluvně ujednáno provádění veškerých povinných revizí a bezpečnostně technických prohlídek po dobu záruky zdarma.*



*Foto – Vybavení posilovny RHB*

### **Úpravy parku před Niederleho pavilonem**

*Oblastní nemocnice Kladno, a.s. obdržela od firmy CRESTYL management, a.s. Praha sponzorský dar ve výši 10 mil. Kč. Prostředky byly věnovány na úpravy centrálního parku a přístupových komunikací k Niederleho pavilónu. Předmětem akce byly kromě sadových úprav zejména nové chodníkové komunikace a odpočívadla, stavba objízdné silniční komunikace, stavba parkovišť před Niederleho pavilónem, osvětlení a parkový mobiliář.*

*Stavba byla zadána sdružení firem FISA-POHL, které realizovalo související investiční akci rekonstrukce*

*Niederleho pavilónu.*

*Práce byly zahájeny 1.5.2012 a dokončeny byly k 30.8.2012.*

*Projektovou dokumentaci vypracovala firma Area Group s.r.o., Plzeň za částku 304.800,- Kč.*



*Foto – Centrální část parku*

## ***Spojovací krček k hemodialýze***

*V souvislosti s probíhající rekonstrukcí objektu hemodialýzy, který má v dlouhodobém pronájmu firma Fresenius Medical CARE- DS s.r.o., byla v roce 2012 realizována přednostně vyvolaná investice Generelu - sanace spojovacího krčku mezi objekty hemodialýzy a monobloku. Pořízení projektové dokumentace a stavební povolení na akci zajišťovala po dohodě na vlastní náklady firma Fresenius.*

*Dodavatelem stavebních prací se ve výběrovém řízení stala firma MAO a.s., Kladno.*

*Stavba byla zahájena dne 16.7.2012 a předána byla do užívání dne 25.10.2012.*

*Součástí akce byla demolice stávajícího krčku, výstavba nové konstrukce a zastřešení, nová přístupová lávka a zejména zdvihová plošina pro bezbariérový transport lůžek.*

*Cena stavebních prací činila konečných 1.487.896,80 Kč a byla uhrazena z prostředků dotace SČK na dofinancování Generelu.*



*Foto – Spojovací krček*

## **Příloha k účetní závěrce Oblastní nemocnice Kladno, a.s. k 31.12.2012**

### **1. Popis společnosti**

*Oblastní nemocnice Kladno, a.s., nemocnice Středočeského kraje se sídlem Kladno, Vančurova 1548, PSČ 272 59, IČ 27256537  
zapsaná v oddíle B č.vložky 10020 obchodního rejstříku Městského soudu v Praze dne 21.6.2005 je obchodní společnost, založená Středočeským krajem, který je jejím jediným akcionářem. Právní forma – akciová společnost.*

***V roce 2012 nebyly provedeny změny v zápisu do obchodního rejstříku.***

*Hlavním účelem společnosti je zajištění provozování Nemocnice Kladno, a.s., zajištění kvalitních diagnostických a léčebných metod a vyšší komfort lůžkového zázemí.*

*Předmětem podnikání je poskytování zdravotní péče v rozsahu rozhodnutí o registraci nestátního zdravotnického zařízení.*

*Statutární orgán – představenstvo:*

*předseda představenstva*

*Mgr. Robert Georgiev*

*člen představenstva*

*Mgr. Aleš Růžička*

*člen představenstva*

*MUDr. Vladimír Lemon*

*Dozorčí rada:*

*předseda dozorčí rady*

*Ing. Marcel Hrabě*

*člen dozorčí rady*

*PaedDr. Milan Němec*

*člen dozorčí rady*

*JUDr. Karel Molnár*

*člen dozorčí rady*

*Jana Čechová*

*člen dozorčí rady*

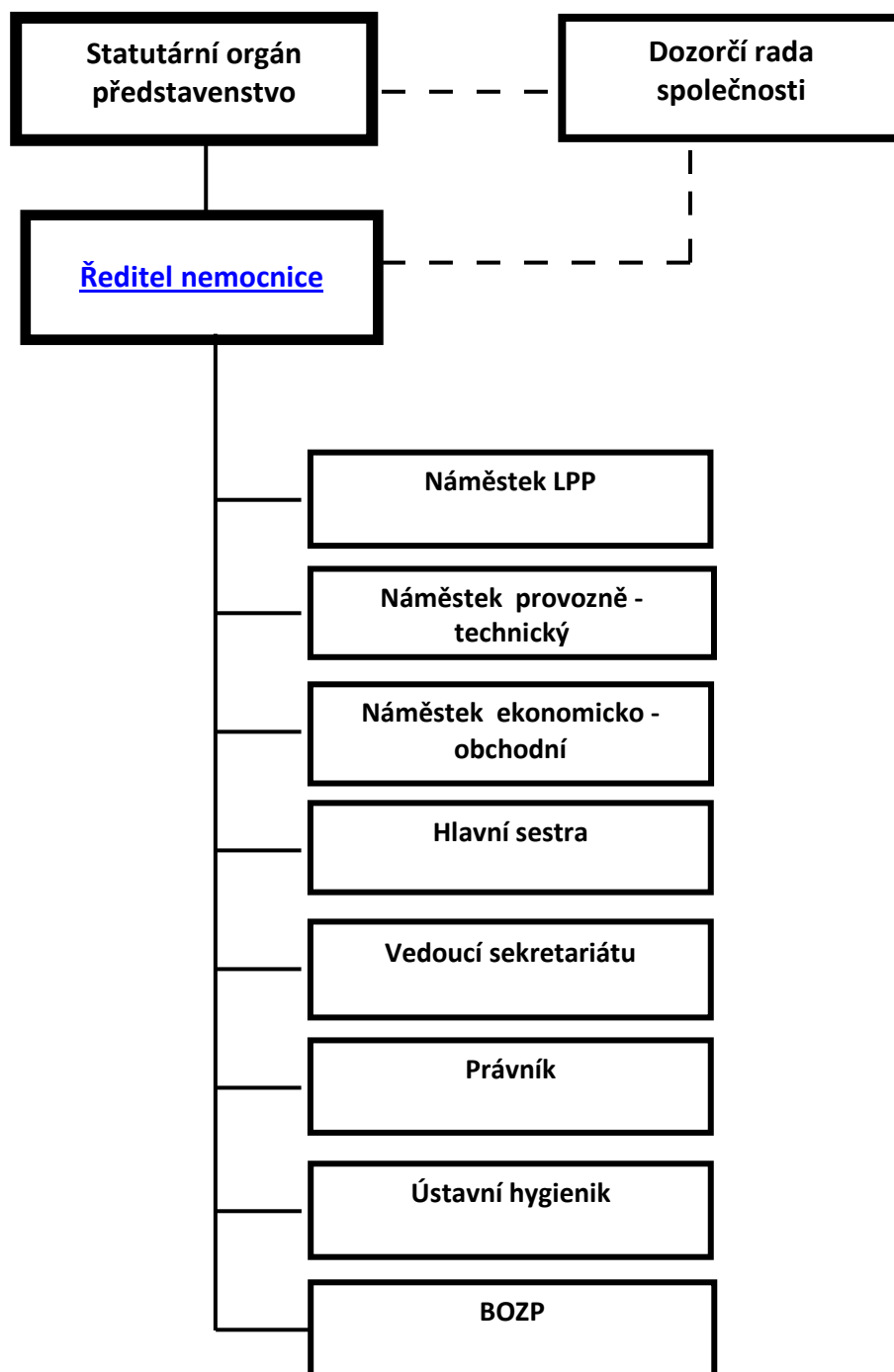
*MUDr. Jaroslav Litera*

*člen dozorčí rady*

*Jiřina Fialová*



**Organizační schéma společnosti:**



## 2. Základní východiska pro sestavení účetní závěrky

Účetní závěrka je připravena v souladu se zákonem č.563/1991 o účetnictví, ve znění pozdějších předpisů (dále jen zákona o účetnictví) a prováděcí vyhláškou č.500/2002 Sb., kterou se provádějí některá ustanovení zákona č.563/1991 Sb. o účetnictví pro účetní jednotky, které jsou podnikateli účtujícími v soustavě podvojného účetnictví.

Účetní závěrka je sestavena v plném rozsahu a je ověřena auditorem.

## 3. Účetní metody

Způsoby oceňování, odpisování a účetní metody, které společnost používala při sestavení účetní závěrky za rok 2012 jsou následující:

### a) dlouhodobý nehmotný majetek

Dlouhodobý nehmotný majetek se oceňuje v pořizovacích cenách, které obsahují cenu pořízení a náklady s pořízením související.

DNM nad 60 tis.Kč je odepisován na vrub nákladů na základě předpokládané doby životnosti. Je odepisován na základě odpisového plánu a předpokládané doby životnosti příslušného majetku.

Předpokládaná životnost je stanovena takto:

	Počet let (od-do)
Zřizovací výdaje	5
Nehmotné výsledky výzkumu a vývoje	-
Software	4
Ocenitelná práva	-
Goodwill	-
Jiný dlouhodobý nehmotný majetek	4

### b) Dlouhodobý hmotný majetek

Dlouhodobý hmotný majetek se oceňuje v pořizovacích cenách, které zahrnují cenu pořízení, náklady na dopravu a další náklady s pořízením související.

DHM nad 40 tis.Kč se odepisuje podle své životnosti podle stanoveného odpisového plánu, majetek od 10 001,-Kč do 40 000,-Kč se odepisuje po dobu 24 měsíců.

Ocenění dlouhodobého majetku se snižuje o dotaci na jeho pořízení. Pokud je majetek pořízen ze 100% z dotačních prostředků, neobjeví se v rozvaze na majetkových účtech, ale je účtován v podrozvaze. Společnost netvoří opravné položky k majetku.

DHM je odepisován na základě odpisového plánu a doby životnosti majetku. Předpokládaná životnost je stanovena takto:

	Počet let (od-do)
Stavby	25-100
Stroje, přístroje a zařízení	4-17
Dopravní prostředky	5-10
Inventář	16-25
Jiný dlouhodobý hmotný majetek	2
Oceňovací rozdíl k nabytému majetku	15
Opravná položka k nabytému majetku	-

### **c) finanční majetek**

Krátkodobý finanční majetek tvoří ceniny, peníze v hotovosti a bankovní účty. K 31.12.2012 byl ve výši 40 870 tis.Kč, z toho peníze v hotovosti 608 tis.Kč a účty v bankách 40 262 tis.Kč.

### **d) zásoby**

Zvolené způsoby oceňování zásob jsou v souladu se zásadami uvedenými v zákoně o účetnictví, účtové osnově a postupech účtování a nebyly v průběhu účetního období měněny. V oblasti zásob jsou pro jednotlivé typy stanoveny varianty A nebo B podle účetních standardů.

Při účtování dle varianty B se vychází z vnitroorganizačních směrnic.

### **e) pohledávky**

Pohledávky se oceňují při svém vzniku jmenovitou hodnotou. Nakoupené pohledávky se oceňují pořizovací cenou. Ocenění pochybných pohledávek se snižuje pomocí opravných položek na vrub nákladů na jejich realizační hodnotu a to na základě individuálního posouzení jednotlivých dlužníků a věkové struktury pohledávek.

Dohadné účty aktivní se oceňují na základě odborných odhadů a propočtů.

V položce jiné pohledávky se vykazuje pohledávka vůči Středočeskému kraji, související s poskytnutým úvěrem na realizaci Generelu.

Pohledávky i dohadné účty aktivní se rozdělují na krátkodobé (doba splatnosti do 12 měsíců včetně) a dlouhodobé (splatnost nad 12 měsíců), s tím, že krátkodobé jsou splatné do jednoho roku od rozvahového dne.

### **f) vlastní kapitál**

Základní kapitál společnosti se vykazuje ve výši zapsané v obchodním rejstříku. Případné zvýšení nebo snížení základního kapitálu na základě rozhodnutí valné hromady, které nebylo ke dni účetní závěrky zaregistrováno, se vykazuje jako změny základního kapitálu. Ostatní kapitálové fondy jsou tvořeny peněžitými či nepeněžitými vklady nad hodnotu základního kapitálu, přijatými dary, příplatkem mimo základní kapitál společnosti.

Podle obchodního zákoníku společnost vytváří rezervní fond ze zisku nebo z příplatků akcionářů nad hodnotu vkladů.

Akciová společnost je povinna vytvořit rezervní fond z čistého zisku vykázaného v řádné účetní závěrce za rok, v němž poprvé čistý zisk vytvoří, a to ve výši nejméně 20 % z čistého zisku, avšak ne více než 10 % z hodnoty základního kapitálu. Tento fond se ročně doplňuje o částku určenou stanovami, nejméně však 5 % z čistého zisku, až do dosažení výše rezervního fondu určené ve stanovách, nejméně však do výše 20 % základního kapitálu. To neplatí, jestliže rezervní fond již vytvořila příplatky nad emisní kurs akcií. Takto vytvořený rezervní fond do výše 20 % základního kapitálu lze použít pouze k úhradě ztráty. O použití rezervního fondu rozhoduje představenstvo společnosti.

### **g) cizí zdroje**

**Oblastní nemocnice Kladno, a.s. v roce 2012 netvořila rezervy ve smyslu zákona o rezervách.**

Dlouhodobé i krátkodobé závazky se vykazují ve jmenovitých hodnotách.

Dlouhodobé i krátkodobé úvěry se vykazují ve jmenovité hodnotě. Za krátkodobý úvěr se považuje i část dlouhodobých úvěrů, která je splatná do jednoho roku od rozvahového dne.

Dohadné účty pasivní jsou oceňovány na základě odborných odhadů a propočtů. Rozdělují se na krátkodobé a dlouhodobé.

#### **h) devizové operace**

*Majetek a závazky pořízené v cizí měně se oceňují v českých korunách pevným kursem stanoveným k 1.1.2012, vyhlášeným Českou národní bankou.*

*Kursově zisky a ztráty se účtují do finančních výnosů nebo finančních nákladů běžného roku.*

#### **i) použití odhadů**

*Vedení společnosti používá odhady a předpoklady, jež mají vliv na vykazovanou výši nákladů a výnosů za sledované období. Tyto odhady a předpoklady jsou stanoveny na základě dostupných relevantních informací. Nicméně, jak vyplývá z podstaty odhadu, skutečné hodnoty se mohou v budoucnu odlišovat od těchto odhadů.*

#### **j) účtování výnosů a nákladů**

*Výnosy a náklady se účtují časově rozlišené, tj. do období, s nimiž věcně a časově souvisejí.*

*Výnosy od zdravotních pojišťoven se účtují do výnosů měsíčně na základě vystavovaných paušálních faktur či faktur na základě skutečně provedených výkonů. Vyúčtování od zdravotních pojišťoven je známo až v následujícím roce, účtuje se přes dohadné položky.*

#### **k) daň z příjmu**

*Náklad na daň z příjmu se počítá za pomoci platné daňové sazby z účetního zisku zvýšeného nebo sníženého o daňově neuznatelné náklady a nezdaňované výnosy.*

*Daňové přiznání k dani z příjmu právnických osob je zpracováno v naší společnosti externě daňovým poradcem na základě uzavřené smlouvy.*

#### **l) dotace /investiční pobídky**

*Dotace je zaúčtována v okamžiku jejího přijetí či nezpochybnitelného nároku na přijetí.*

*Dotace přijatá na úhradu nákladů se účtuje do provozních výnosů. Dotace přijatá na pořízení dlouhodobého majetku včetně technického zhodnocení a na úhradu úroků zahrnutých do pořizovací ceny majetku snižuje pořizovací cenu.*

## 4. Dlouhodobý majetek

### a) Dlouhodobý nehmotný majetek (v tis.Kč)

#### POŘIZOVACÍ CENA

	Počáteční zůstatek	Přírůstky	Vyřazení	Převody	Konečný zůstatek
Zřizovací výdaje	87	-	-	-	87
Nehmotné výsledky výzkumu a vývoje	-	-	-	-	-
Software	6 345	-	-	-	6 345
Ocenitelná práva	-	-	-	-	-
Goodwill	-	-	-	-	-
Jiný dlouhodobý nehmotný majetek	578	-	-	-	578
Nedokončený dlouhodobý nehmotný majetek	1 186	1 012	2 115	-	83
Zálohy na nedokončený dlouhodobý nehmotný majetek	-	-	-	-	-
<b>Celkem 2012</b>	<b>8 196</b>	<b>1 012</b>	<b>2 115</b>	<b>-</b>	<b>7 093</b>

#### OPRÁVKY

	Počáteční zůstatek	Odpisy	Prodeje, likvidace	Vyřazení	Převody	Konečný zůstatek	Opravné položky	Účetní hodnota
Zřizovací výdaje	87	-	-	-	-	87	-	-
Nehmotné výsledky výzkumu a vývoje	-	-	-	-	-	-	-	-
Software	6 018	208	-	-	-	6 226	-	-
Ocenitelná práva	-	-	-	-	-	-	-	-
Goodwill	-	-	-	-	-	-	-	-
Jiný dlouhodobý nehmotný majetek	578	-	-	-	-	578	-	-
Nedokončený dlouhodobý nehmotný majetek	-	-	-	-	-	-	-	-
Zálohy na nedokončený dlouhodobý nehmotný majetek	-	-	-	-	-	-	-	-
<b>Celkem 2012</b>	<b>6 683</b>	<b>208</b>	<b>-</b>	<b>-</b>	<b>-</b>	<b>6 891</b>	<b>-</b>	<b>-</b>

**b) Dlouhodobý hmotný majetek (v tis. Kč)**

**POŘIZOVACÍ CENA**

	Počáteční zůstatek	Přírůstky	Vyřazení	Převody	Konečný zůstatek
Pozemky	42 395	2 030	2 490	-	41 935
Stavby	275 832	4 601	396	-	280 037
<i>Stroje, přístroje a zařízení</i>	163 698	9 378	21 977	-	151 099
<i>Dopravní prostředky</i>	8 381	3 758	680	-	11 459
<i>Inventář</i>	28 013	546	2 178	-	26 381
Jiný dlouhodobý hmotný majetek	37 037	1 112	2 989	-	35 160
Umělecká díla	187	65	-	-	252
Nedokončený dlouhodobý hmotný majetek	1 117 614	551 079	1 518 157	-	150 536
Poskytnuté zálohy na dlouhodobý hmotný majetek	490	54	544	-	0
Opravná položka k nabytému majetku	-	-	-	-	-
Oceňovací rozdíl k nabytému majetku	16 771	-	-	-	16 771
<b>Celkem 2012</b>	<b>1 690 418</b>	<b>572 623</b>	<b>1 549 411</b>		<b>713 630</b>

**OPRÁVKY**

	Počáteční zůstatek	Odpisy	Prodeje, likvidace	Vyřazení	Převody	Konečný zůstatek	Opravné položky	Účetní hodnota
Pozemky	-	-	-	-	-	-	-	-
Stavby	126 231	3 314	206	-	-	129 339	-	-
<i>Stroje, přístroje a zařízení</i>	148 097	5 348	21 520	-	-	131 925	-	-
<i>Dopravní prostředky</i>	8 326	3 603	680	-	-	11 249	-	-
<i>Inventář</i>	21 526	1 579	2 179	-	-	20 926	-	-
Jiný dlouhodobý hmotný majetek	35 928	1 044	2 989	-	-	33 983	-	-
Umělecká díla	-	-	-	-	-	-	-	-
Nedokončený dlouhodobý hmotný majetek	-	-	-	-	-	-	-	-
Poskytnuté zálohy na dlouhodobý hmotný majetek	-	-	-	-	-	-	-	-
Opravná položka k nabytému majetku	-	-	-	-	-	-	-	-
Oceňovací rozdíl k nabytému majetku	6 739	1 118	-	-	-	7 857	-	-
<b>Celkem 2012</b>	<b>346 847</b>	<b>16 006</b>	<b>27 574</b>	<b>-</b>	<b>-</b>	<b>335 279</b>	<b>-</b>	<b>-</b>

*Souhrnná výše drobného hmotného majetku neuvedeného v rozvaze činila v pořizovacích cenách k 31.12.2012 částku 60 tis.Kč (účet 755 02).*

*Z investičních prostředků byl v roce 2012 pořízen majetek v hodnotě 389 082 tis. Kč, z toho nehmotný dlouhodobý majetek za 1 011 tis.Kč a dlouhodobý hmotný majetek za 4 990 tis.Kč. Stavební investice činily za rok 2012 celkem 344 443 tis.Kč, úroky z úvěru činily 38 638 tis.Kč. Majetek byl pořízen z následujících zdrojů:*

- z dotace Krajského úřadu Středočeského kraje za 188 300 tis.Kč*
- z prostředků ROP za 68 499 tis.Kč*
- z vlastních prostředků za 12 639 tis.Kč.*

*Pořízený majetek v hodnotě 119 645 tis.Kč byl k 31.12.2012 ještě neuhrazen.*

**V roce 2012 byl pořízen:**

	dotace kraj	úvěř	prostředky ROP	vl. prostř.	dosud neuhrazeno	Celkem
<b>nehmotný dlouhodobý majetek</b> ARBES MIS	928 800,00				82 938,00	<b>1 011 738,00</b>
<b>hmotný dlouhodobý majetek</b>						
odstředivka laboratorní s přísl.				54 552,00		54 552,00
cystoskop CYF-5				169 860,00		169 860,00
inkubátor Isolette 2000				258 780,00		258 780,00
platební automat				172 572,00		172 572,00
monitorovací systém Digiterm				147 000,00		147 000,00
ventilátor transportní					256 500,00	256 500,00
nosítka poloh.				129 800,00		129 800,00
urodynamický přístroj s přísl.				495 454,85		495 454,85
lineární tkáňový automat TPC 15 DUO					949 620,00	949 620,00
automobil DACIA LOGAN VAN 1,6 MPI Access				80 933,00	133 900,00	214 833,00
pojízdný RTG přístroj s C- ramenem				1 525 320,00		1 525 320,00
UZ přístroj					199 500,00	199 500,00
antidekubitní podložka PRECIOSO					58 368,00	58 368,00
PC Dell					121 150,80	121 150,80
kazetový parní sterilizátor - oční broncho-fibroskop					149 590,80	149 590,80
	<b>0,00</b>	<b>0,00</b>	<b>0,00</b>	<b>3 034 271,85</b>	<b>1 955 269,60</b>	<b>4 989 541,45</b>
<b>stavební investice</b>						
zhodnocení budov						0,00
GENEREL -stavební práce	86 821 300,21				26 999 296,81	113 820 597,02
stavba Domov důchodců	166 356,00					166 356,00
parkové úpravy Niederl.pav.				9 604 305,60	66 894,00	9 671 199,60
vybavení DD a NP	22 747 230,00				2 676 454,00	25 423 684,00
rekonstrukce Niederl.pavil.	20 213 471,47				19 676 366,40	39 889 837,87
monoblok B1 a B2	18 785 419,10		68 498 557,76		68 142 771,09	155 426 747,95
iktové centrum					45 000,00	45 000,00
	<b>148 733 776,78</b>	<b>0,00</b>	<b>68 498 557,76</b>	<b>9 604 305,60</b>	<b>117 606 782,30</b>	<b>344 443 422,44</b>
úroky z úvěru	<b>38 637 716,46</b>					<b>38 637 716,46</b>
<b>Celkem</b>	<b>188 300 293,24</b>	<b>0,00</b>	<b>68 498 557,76</b>	<b>12 638 577,45</b>	<b>119 644 989,90</b>	<b>389 082 418,35</b>

*Oceňovací rozdíl k nabytému majetku je ve výši 16 771 tis.Kč, oprávky k oceňovacímu rozdílu činí 7 857 tis.Kč. Do nákladů r. 2012 byl zaúčtován odpis oceňovacího rozdílu k nabytému majetku ve výši 1 118 tis.Kč.*

### **5.Zásoby**

*Zásoby k 31.12.2012 byly ve výši 11 631 tis.Kč, z toho materiál ve výši 4 871 tis.Kč a zboží ve výši 6 760 tis.Kč.*



## 6. Pohledávky

### Souhrnná výše pohledávek v tis.Kč

Rok 2012	ve lhůtě splatnosti	po lhůtě splatnosti	celkem
<b>Krátkodobé pohledávky</b>	157 527	4 597	162 124
<i>z toho: obchodní vztahy</i>	71 398	4 597	75 995
krátk.poskyt. zálohy	177	0	177
dohadné účty aktivní	38 610	0	38 610
jiné pohledávky	47 342	0	<b>47 342</b>
<b>Dlouhodobé pohledávky</b>	840 701	0	<b>840 701</b>
<b>Celkem</b>	<b>998 228</b>	<b>4 597</b>	<b>1 002 825</b>

V rámci účetní závěrky a inventarizace k 31.12.2012 byly vytvořeny zákonné opravné položky k pohledávkám ve výši 366 366,83 Kč (daňové) a 1 727 322,61 Kč (účetní).

Celková výše krátkodobých pohledávek je 162 124 tis.Kč. Z toho 47 342 tis.Kč tvoří jiné pohledávky - představují především pohledávku jistiny k úvěru r.2013 za Středočeským krajem.

Pohledávky po lhůtě splatnosti jsou především pohledávky za poskytnutou zdravotní péči cizincům a za regulační poplatky. Dohadné účty aktivní jsou ve výši 38 610 tis.Kč – jedná se hlavně o předpis doplatku od zdravotních pojišťoven. Jsou zde zaúčtovány dohadné položky aktivní ve výši 34 000 tis.Kč – tj. 20 000 tis.Kč jako předpokládaný doplatek od VZP za zdravotní péči r.2012, dále 10 000 tis.Kč jako předpokládaný doplatek od Průmyslové zdravotní pojišťovny za rok 2012, 2 000 tis.Kč od Vojenské zdravotní pojišťovny a 2 000 tis.Kč jako předpokládaný doplatek od ostatních zdravotních pojišťoven za rok 2012. Dále je předepsána úhrada pojistného za opravy střech od pojišťovny ve výši 1 000 tis.Kč a dobropis za teplo ve výši 3 175 tis.Kč.

Dlouhodobé pohledávky ve výši 840 701 tis.Kč představují pohledávku vůči Středočeskému kraji – na splátky úvěru v původní výši 985 mil.Kč – viz Smlouva o dotacích.

## 7. Opravné položky

### Změny na účtech opravných položek (v tis. Kč):

Opravné položky k:	Zůstatek k 31. 12. 2010	Tvorba opravné položky	Zúčtování opravné položky	Zůstatek k 31. 12. 2011	Tvorba opravné položky	Zúčtování opravné položky	Zůstatek k 31. 12. 2012
<b>dlouhodobému majetku</b>	-	-	-	-	-	-	-
<b>zásobám</b>	-	-	-	-	-	-	-
<b>pohledávkám – zákonné</b>	381	191	-	572	366	572	366
<b>pohledávkám - ostatní</b>	-	-	-	-	1 727	-	1 727

## 8. Ostatní aktiva

Náklady příštích období zahrnují především nájem, pojištění a předplatné a jsou účtovány do nákladů období, do kterého věcně a časově přísluší. Celkem jsou ve výši 1 552 tis.Kč.

## 9. Vlastní kapitál

### Přehled o změnách vlastního kapitálu (v tis. Kč):

	Zůstatek k 31. 12. 2010	Zvýšení	Snížení	Zůstatek k 31. 12. 2011	Zvýšení	Snížení	Zůstatek k 31. 12. 2012
Počet akcií	1	-	-	1	-	-	1
Základní kapitál	380 700	-	-	380 700	-	-	380 700
Emisní ážio	178	-	-	178	-	-	178
Ostatní kapitálové fondy	9 598	-	-	66 334	-	-	115 199
Rozdíly z přecenění majetku a závazků	0	-	-	0	-	-	0
Oceňovací rozdíly z přecenění při přeměnách	162	-	-	162	-	-	162
Zákonný rezervní fond	8 152	-	-	8 152	-	-	8 152
Ostatní fondy	-	-	-	-	-	-	-
Výsledek hospodaření minulých let	-161 561	-	-	-193 050	-	-	-261 234
Výsledek hospodaření běžného účetního období	-31 490	-	-	-68 184	-	-	-87 755

Základní kapitál společnosti se skládá z 1 akcie na jméno v listinné podobě, s nominální hodnotou 380 700 tis.Kč. Ostatní kapitálové fondy se skládají z peněžitých a nepeněžitých darů a z příplatku mimo základní kapitál společnosti.

Vlastní kapitál je ve výši 155 402 tis.Kč.

Ostatní fondy ze zisku organizace s výjimkou zákonného rezervního fondu netvoří.

Na základě rozhodnutí valných hromad společnosti konaných dne 2.7.2012 bylo schváleno vyrovnání ztráty za rok 2011 – zaúčtováním do ztráty minulých období.

V roce 2012 obdržela ONK a.s. od Středočeského kraje „dotaci“ ve výši 46 800 tis.Kč formou Příplatku na vytvoření vlastního kapitálu společnosti příplatkem mimo základní kapitál společnosti na základě Smlouvy č.1480/ZDR/2012.

Společnost má zákonný rezervní fond ve výši 8 152 tis.Kč z minulých let. V roce 2012 společnost vykazuje účetní ztrátu ve výši 87 755 tis.Kč, rezervní fond nebyl tvořen.

## 10. Rezervy

Společnost netvořila v roce 2012 rezervy.

## 11. Dlouhodobé závazky

Dlouhodobé závazky jsou ve výši 54 655 tis.Kč.

Z toho závazky z obchodních vztahů 44 008 tis.Kč (zádržné, pozastávky z investičních faktur) a odložený daňový závazek ve výši 10 647 tis.Kč.

## 12. Krátkodobé závazky

### Souhrnná výše závazků v tis.Kč

Rok 2012	ve lhůtě splatnosti	po lhůtě splatnosti	celkem
Krátkodobé pohledávky	188 404	146 997	335 401
<u>z toho</u> : obchodní vztahy	115 695	147 997	262 692
závazky k zaměstnancům	26 143	0	26 143
soc. a zdrav. zabezpečení	15 701	0	15 701
<u>stát</u> - daňové záv.a dotace	2 800	0	2 800
krátk.přijaté zálohy	16	0	16
dohadné účty pasivní	2 970	0	2 970
jiné závazky	25 079	0	25 079
Dlouhodobé závazky	54 655	0	54 655
<u>z toho</u> : závazky ovl. a říd.osoba	44 008	0	44 008
odložený daňový závazek	10 647	0	10647
<b>Celkem</b>	<b>243 387</b>	<b>146 997</b>	<b>390 384</b>

U závazků z obchodních vztahů po lhůtě splatnosti se jedná především o spotřební zdravotnický materiál, léky a investiční závazky. Krátkodobé závazky z obchodních vztahů se ve srovnání s minulým rokem snížily. Dále výši závazků významně ovlivňují jiné závazky – k 31.12.2012 ve výši 25 079 tis.Kč – jedná se o uzavřené Dohody o splátkách faktur dodavatelů se společností MedFinance Magellan.

Dlouhodobé závazky ve výši 54 655 tis.Kč představují zádržné z investičních faktur ve výši 44 008 tis.Kč a dále odložený daňový závazek ve výši 10 647 tis.Kč.

Dohadné účty pasivní v celkové výši 2 970 tis.Kč představují faktury, došlé v roce 2013, ale týkající se roku 2012.

## 13. Bankovní úvěry a finanční výpomoci

Společnost má uzavřenou s Komerční bankou a Českou spořitelnou (Agent) Smlouvu o úvěru ze dne 10.9.2008 ve výši 985 000 000,-Kč na Dlouhodobé úvěrové financování Oblastních nemocnic Středočeského kraje – výstavba nové nemocnice – pavilonu akutní medicíny (GENEREL). K 31.12.2012 byl celý úvěr vyčerpán. V souladu se Smlouvou o poskytnutí úvěru je tento úvěr splácen. K 31.12.2012 byla splacena jistina ve výši 97 024 tis.Kč, úroky ve výši 143 552 tis.Kč. Na splátkách úvěru se podílí Středočeský kraj ve výši 100% - splátky jistiny i úroků. Výše bankovního úvěru k 31.12.2012 je 887 976 tis.Kč, z toho bankovní úvěr dlouhodobý ve výši 840 701 tis.Kč a 47 275 tis.Kč je bankovní úvěr krátkodobý.

ONK a.s. byl poskytnut na základě Smlouvy o dotacích ev.č.4158/ZDR/2008 úvěr v celkové výši 985 mil.Kč. V souladu s Dodatkem č.1 Smlouvy o dotacích se kraj zavazuje po skončení doby výstavby až do Dne konečné splatnosti poskytovat nemocnici na základě její žádosti čtvrtletní platby dotace ve výši, která bude činit 100% nákladů Nemocnice na Dluhovou službu.

Úvěr je splácen dle splátkového kalendáře až do roku 2025. Přesné vyčíslení splátek (jistiny i úroků) sděluje na základě vyžádání nemocnice Agent (Komerční banka a Česká spořitelna). Jistina je splácena čtvrtletně ve výši 18 733 tis.Kč (fix), jistina Proměnlivě úročené tranše je neměnná, úrok proměnlivě úročené tranše je kalkulován na bázi současného 3M Priboru +1,20% marže. Splátky úvěru na základě splátkového kalendáře jsou dodržovány v předepsaných termínech.

Nákladové úroky z úvěru byly účtovány do majetku během stavby Generelu, po uvedení stavby do používání (zařazení na základě Protokolu), jsou úroky účtovány do nákladů a zároveň do výnosů společnosti.

Náklady na úroky vztahující se k bankovním úvěrům a finančním výpomocím za rok 2011 činily 52 278 tis.Kč a byly zahrnuty do pořizovací ceny majetku. Náklady na úroky vztahující se k bankovním úvěrům a finančním výpomocím za rok 2012 činily celkem 50 963 tis.Kč, z toho 38 638 tis. Kč bylo účtováno do investic a 12 325 tis. Kč bylo účtováno do nákladů.

Dále společnost má uzavřenu Smlouvu s PPF bankou a.s. na poskytnutí kontokorentního úvěru ve výši 55 000 tis.Kč. Úvěr je sjednán jako krátkodobý. Účelem úvěru je financování provozních nákladů a překlenutí časového nesouladu mezi výdaji a příjmy od zdravotních pojišťoven za odvedenou zdravotní péči. Tento úvěr průběžně čerpáme, úvěr se splácí každou úhradou došlou na běžný účet a znovu se tak obnovuje možnost čerpat kontokorentní úvěr až do výše úvěrové částky.

### **Ostatní pasiva**

Výnosy příštích období zahrnují pojistné fi Kooperativa za rok 2013 a jsou účtovány do výnosů období, do kterého věcně a časově přísluší. Jsou ve výši 2 067 tis.Kč.

### **Majetek a závazky nevykázané v rozvaze**

Společnost měla k 31. 12. 2012 a 31. 12. 2011 majetek a závazky, které nejsou vykázány v rozvaze.

Majetek v podrozvahové evidenci k 31.12.2011 činí 318 480 tis.Kč a k 31.12.2012 celkem 1 477 832 tis.Kč. Jedná se o majetek, pořízený z dotačních prostředků.

Dále jsou v podrozvahové evidenci vedeny konsignační sklady a peníze pacientů, přijaté do úschovy.

## **14. Výnosy**

Celkové výnosy za rok 2012 činily 989 178 tis.Kč – plnění rozpočtu na 100,5%. Roční rozpočet byl stanoven ve výši 983 878 tis.Kč. Výnosy jsou tedy ve vztahu k rozpočtu splněny.

Výnosy jsou ovlivněny zaúčtováním dohadných položek aktivních (předpokládaný doplatek od zdravotních pojišťoven za rok 2012) a zároveň zrušením dohadných položek aktivních roku 2011. Pro rok 2012 byl předepsán doplatek Průmyslové zdr.pojišťovny ve výši 10 mil.Kč, VZP 20 mil.Kč, VoZP 2 mil.Kč a ostatních zdrav. pojišťoven ve výši 2 mil.Kč. Zároveň došlo ke zrušení dohadných položek r.2011 ve výši 24 669 tis.Kč.

Výše výnosů je rovněž ovlivněna zaúčtováním splátky úroku z úvěru 985 mil.Kč ve výši splátky 12 325 tis.Kč.

Rozpočet tržeb od zdravotních pojišťoven je plněn na 99,5% včetně dohadných položek.

Co se týče plnění jednotlivých výnosových položek, plánované tržby z prodeje služeb jsou plněny na 99,0%, tržby za vlastní výkony a zboží na 99,5%, jiné provozní výnosy na 92,4% a finanční výnosy na 189,8% (úrok z úvěru a přefakturace pojistného) ve vztahu k rozpočtu.

Ve srovnání s rokem 2011 vzrostly výnosy o 45 259 tis.Kč, z toho zdravotní pojišťovny o 9 199 tis.Kč.

**Plnění rozpočtu vybraných výnosů dle rozpočtových skupin v tis.Kč**

druh nákladu	rozpočet 2012	skuteč. 2012	% čerpání rozpočtu	skuteč. 2011
tržby za interrupce	600	547	91,2	605
tržby za zubolék. práce	3 000	1 938	64,6	1 543
tržby za placené služby	6 000	5 553	92,6	3 463
tržby od zdrav. poj.	800 000	796 081	99,5	786 882
tržby za nadst. činnost	3 300	2 963	89,8	3 290
regulační poplatky	16 000	18 361	114,8	13 417
tržby za zboží - léky	58 800	62 496	106,3	58 018

Z hlediska výše jsou rovněž významné tržby za zboží –léky v ústavní lékárně pro veřejnost, které dosáhly 62 496 tis.Kč, ve srovnání s rokem 2011 vzrostly o 4 478 tis.Kč. Tržby za regulační poplatky činily celkem 18 361 tis.Kč, oproti roku 2011 vzrostly o 4 944 tis.Kč.

Neinvestiční dotace, poskytnutá Středočeským krajem za rok 2012, činila celkem 21 408 tis.Kč. Jednalo se o :

- 13 000 tis.Kč dotace na pokrytí části provozních nákladů CAM
- 2 200 tis.Kč dotace na činnosti nehrazené zdrav. pojištěním
- 408 tis.Kč dotace na kalmetizaci
- 5 800 tis.Kč dotace na LSPP

Dále byla poskytnuta dotace na činnost národního onkologického registru ve výši 100 tis.Kč od VFN v Praze a byl poskytnut GRANT od Ministerstva zdravotnictví ve výši 80 tis.Kč

V roce 2012 obdržela ONK a.s. od Středočeského kraje „dotaci“ ve výši 46 800 tis.Kč formou Příplatku na vytvoření vlastního kapitálu společnosti příplatkem mimo základní kapitál společnosti na základě Smlouvy č.1480/ZDR/2012. Příplatek nebyl účtován do výnosů organizace, ale významnou měrou ovlivnil cash flow organizace.

Fakturace Krajskému úřadu Stř. kraje za kalmetizaci na základě vyhlášky č.224/2002 Sb. činila celkem 408 tis.Kč za rok 2012.

Všechny dotace byly vyčerpány v souladu s jejich účelovým zaměřením.

Podíl jednotlivých druhů výnosů na celkových výnosech uvádí následující tabulka.

položka	částka v tis.Kč	vyjádření v %
<b>výnosy celkem</b>	989 178	100,00
<b>výnosy od zdr.pojištěven</b>	796 081	80,48
<b>dotace</b>	21 765	2,20
<b>výnosy za prodané zboží</b>	62 496	6,32
<b>výnosy za zdrav. služby</b>	9 224	0,93
<b>aktivace</b>	16 468	1,66
<b>regulační poplatky</b>	18 361	1,86
<b>ostatní výnosy</b>	64 783	6,55

## 15. Osobní náklady

Průměrný přepočtený počet zaměstnanců k 31.12.2012 je 1 117,034.

Osobní náklady jsou ve výši 539 151 tis.Kč, z toho mzdové ve výši 398 488 tis.Kč, odměny členů statutárních orgánů společnosti jsou ve výši 42 tis.Kč a náklady na zákonné sociální a zdravotní pojistné ve výši 136 373 tis.Kč. Sociální náklady jsou ve výši 4 247 tis.Kč. Osobní náklady tvoří 50,09 % celkových nákladů nemocnice.

## 16. Informace o přízněných osobách

V roce 2012 neobdrželi členové statutárních a dozorčích orgánů a řídicí pracovníci žádné půjčky, přiznané záruky, zálohy a jiné výhody a nevlastní žádné akcie společnosti.

## 17. Významné položky výkazu zisku a ztráty

Mimořádné výnosy tvoří 2 181 tis.Kč a byly společností zaúčtovány na základě dodatečných daňových přiznání za roky 2009 a 2010.

### Ostatní provozní výnosy a ostatní provozní náklady (v tis. Kč):

	2012	2011
Ostatní provozní výnosy	50 018	37 301
Ostatní provozní náklady	17 223	15 133

### Finanční výnosy a finanční náklady

	2012	2011
Výnosové úroky	1 012	2 319
Nákladové úroky	14 541	156
Kurzové ztráty	10	5
Ostatní finanční výnosy/náklady	24 037/16 100	4 865/9 083
<b>Celkem</b>	<b>25 050/30 641</b>	<b>7 184/9 239</b>

## 18. Pokračování společnosti s neomezenou dobou trvání

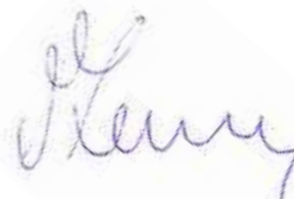
Společnost měla k 31. 12. 2012 vlastní kapitál ve výši 155 402 tis. Kč, základní kapitál ve výši 380 700 tis. Kč a neuhrazenou ztrátu minulých let (včetně ztráty roku 2011) ve výši 261 234 tis. Kč. Podle obchodního zákoníku statutární orgán společnosti, jejíž kumulovaná ztráta přesáhla polovinu základního kapitálu nebo která se dostala do úpadku, navrhne valné hromadě zrušení společnosti nebo přijetí jiného opatření. Společnost bude i v roce 2013 postupovat v přijatých opatřeních směřujících ke snížení kumulované ztráty ve vztahu k základnímu kapitálu.

Vzhledem k vývoji poměru ztrát z minulých období a výše základního kapitálu bude společnost navyšovat svůj základní kapitál o 30 mil. Kč formou nepeněžitých vkladů. Dále společnost použije kapitálové fondy v celkové výši 117 mil. Kč na vyrovnání ztrát z minulých období. Tyto kroky budou směřovat ke snížení celkové výše účtu ztrát z minulých období a

*navýšení ZK tak, aby poměr mezi základním kapitálem a celkovou výší ztrát minulých období postupně odpovídal pravidlům OZ.*

*Účetní závěrka k 31. prosinci 2012 byla zpracována za předpokladu, že společnost bude nadále působit jako podnik s neomezenou dobou trvání. Příložená účetní závěrka tudíž neobsahuje žádné úpravy, které by mohly z této nejistoty vyplývat.*

V Kladně dne 28.6.2013



*MUDr. Vladimír Lemon  
ředitel  
Oblastní nemocnice Kladno, a.s.*

Minimální závazný výčet informací

Podle vyhlášky č. 500/2002 Sb., ve znění pozdějších předpisů

Účetní jednotka doručí  
účetní závěrku současně  
s doručením daňového přiznání  
za daň z příjmů

1 x příslušnému finančnímu  
úřadu

## ROZVAHA v plném rozsahu

ke dni ..... **31. Prosinec 2012** .....

(v celých tisících Kč)

Rok	Měsíc	IČO
2012	12	27256537

Obchodní firma nebo

jiný název účetní jednotky

**Oblastní nemocnice Kladno a.s.**

Sídlo nebo bydliště účetní jednotky

a místo podnikání liší-li se od bydliště

Vančurova 1548

27259 Kladno


označ. a	AKTIVA b	řád. c	Běžné účetní období			Minulé úč. období
			Brutto 1	Korekce 2	Netto 3	Netto 4
	AKTIVA CELKEM	001	1 779 772	344 264	1 435 507	2 637 606
A.	Pohledávky za upsaný základní kapitál	002				
B.	Dlouhodobý majetek	003	720 723	342 171	378 553	1 345 085
B. I.	Dlouhodobý nehmotný majetek	004	7 094	6 892	202	1 513
B. I. 1.	Zřizovací výdaje	005	87	87		
B. I. 2.	Nehmotné výsledky výzkumu a vývoje	006				
B. I. 3.	Software	007	6 345	6 226	119	327
B. I. 4.	Ocenitelná práva	008				
B. I. 5.	Goodwill	009				
B. I. 6.	Jiný dlouhodobý nehmotný majetek	010	578	578		
B. I. 7.	Nedokončený dlouhodobý nehmotný majetek	011	83		83	1 186
B. I. 8.	Poskytnuté zálohy na dlouhodobý nehmotný majetek	012				
B. II.	Dlouhodobý hmotný majetek	013	713 630	335 279	378 351	1 343 571
B. II. 1.	Pozemky	014	41 935		41 935	42 395
B. II. 2.	Stavby	015	280 037	129 339	150 698	149 601
B. II. 3.	Samostatné movité věci a soubory movitých věcí	016	188 939	164 100	24 839	22 143
B. II. 4.	Pěstitelské celky trvalých porostů	017				
B. II. 5.	Základní stádo a tažná zvířata	018				
B. II. 6.	Jiný dlouhodobý hmotný majetek	019	35 412	33 983	1 429	1 297
B. II. 7.	Nedokončený dlouhodobý hmotný majetek	020	150 536		150 536	1 117 614
B. II. 8.	Poskytnuté zálohy na dlouhodobý hmotný majetek	021				490
B. II. 9.	Oceňovací rozdíl k nabytému majetku	022	16 771	7 857	8 914	10 032
B. III.	Dlouhodobý finanční majetek	023				
B. III. 1.	Podíly v ovládaných a řízených osobách	024				
B. III. 2.	Podíly v účetních jednotkách pod podstatným vlivem	025				
B. III. 3.	Ostatní dlouhodobé cenné papíry a podíly	026				
B. III. 4.	Půjčky a úvěry - ovládající a řídicí osoba, podstatný vliv	027				
B. III. 5.	Jiný dlouhodobý finanční majetek	028				
B. III. 6.	Požizovaný dlouhodobý finanční majetek	029				
B. III. 7.	Poskytnuté zálohy na dlouhodobý finanční majetek	030				



označ.	AKTIVA	řád.	Běžné účetní období			Minulé úč. období
			Brutto	Korekce	Netto	Netto
a	b	c	1	2	3	4
C.	Oběžná aktiva	031	1 057 420	2 094	1 055 326	1 291 398
C. I.	Zásoby	032	11 631		11 631	11 641
C. I. 1.	Materiál	033	4 870		4 870	4 917
C. I. 2.	Nedokončená výroba a polotovary	034				
C. I. 3.	Výrobky	035				
C. I. 4.	Zvířata	036				
C. I. 5.	Zboží	037	6 760		6 760	6 724
C. I. 6.	Poskytnuté zálohy na zásoby	038				
C. II.	Dlouhodobé pohledávky	039	840 701		840 701	932 720
C. II. 1.	Pohledávky z obchodních vztahů	040				
C. II. 2.	Pohledávky - ovládající a řídicí osoba	041				
C. II. 3.	Pohledávky - podstatný vliv	042				
C. II. 4.	Pohledávky za společníky, členy družstva a za účastníky sdru	043				
C. II. 5.	Dlouhodobé poskytnuté zálohy	044				
C. II. 6.	Dohadné účty aktivní	045				
C. II. 7.	Jiné pohledávky	046	840 701		840 701	932 720
C. II. 8.	Odložená daňová pohledávka	047				
C. III.	Krátkodobé pohledávky	048	164 218	2 094	162 124	174 635
C. III. 1.	Pohledávky z obchodních vztahů	049	78 089	2 094	75 995	130 645
C. III. 2.	Pohledávky - ovládající a řídicí osoba	050				
C. III. 3.	Pohledávky - podstatný vliv	051				
C. III. 4.	Pohledávky za společníky, členy družstva a za účastníky sdru	052				
C. III. 5.	Sociální zabezpečení a zdravotní pojištění	053				
C. III. 6.	Stát - daňové pohledávky	054				
C. III. 7.	Krátkodobé poskytnuté zálohy	055	177		177	205
C. III. 8.	Dohadné účty aktivní	056	38 610		38 610	43 715
C. III. 9.	Jiné pohledávky	057	47 342		47 342	70
C. IV.	Krátkodobý finanční majetek	058	40 870		40 870	172 402
C. IV. 1.	Peníze	059	608		608	523
C. IV. 2.	Účty v bankách	060	40 262		40 262	171 879
C. IV. 3.	Krátkodobé cenné papíry a podíly	061				
C. IV. 4.	Požizovaný krátkodobý finanční majetek	062				
D. I.	Časové rozlišení	063	1 629		1 629	1 123
D. I. 1.	Náklady příštích období	064	1 552		1 552	1 101
D. I. 2.	Komplexní náklady příštích období	065				
D. I. 3.	Příjmy příštích období	066	76		76	22

označ.	PASIVA b	řád. c	Stav v běžném účet. období 5	Stav v minulém účet. období 6
	PASIVA CELKEM	067	1 435 507	2 637 606
A.	Vlastní kapitál	068	155 402	194 293
A. I.	Základní kapitál	069	380 700	380 700
A. I. 1.	Základní kapitál	070	380 700	380 700
A. I. 2.	Vlastní akcie a vlastní obchodní podíly (+)	071		
A. I. 3.	Změny základního kapitálu	072		
A. II.	Kapitálové fondy	073	115 539	66 675
A. II. 1.	Emisní ážio	074	178	178
A. II. 2.	Ostatní kapitálové fondy	075	115 199	66 334
A. II. 3.	Oceňovací rozdíly z přecenění majetku a závazků	076		
A. II. 4.	Oceňovací rozdíly z přecenění při proměnách	077	162	162
A. III.	Rezervní fondy, nedělitelný fond a ostatní fondy ze zisku	078	8 152	8 152
A. III. 1.	Zákonný rezervní fond/Nedělitelný fond	079	8 152	8 152
A. III. 2.	Statutární a ostatní fondy	080		
A. IV.	Výsledek hospodaření minulých let	081	-261 234	-193 050
A. IV. 1.	Nerozdělený zisk minulých let	082		
A. IV. 2.	Neuhrazená ztráta minulých let	083	-261 234	-193 050
A. IV. 3.	Výsledek hospod.ve schval.řiz.	084		
A. V.	Výsledek hospodaření běžného účetního období /+ -/	085	-87 755	-68 184
B.	Cizí zdroje	086	1 278 032	2 442 924
B. I.	Rezervy	087		
B. I. 1.	Rezervy podle zvláštních právních předpisů	088		
B. I. 2.	Rezerva na důchody a podobné závazky	089		
B. I. 3.	Rezerva na daň z příjmů	090		
B. I. 4.	Ostatní rezervy	091		
B. II.	Dlouhodobé závazky	092	54 655	14 389
B. II. 1.	Závazky z obchodních vztahů	093	44 008	
B. II. 2.	Závazky - ovládací a řídicí osoba	094		
B. II. 3.	Závazky - podstatný vliv	095		
B. II. 4.	Závazky ke společníkům, členům družstva a k účastníkům sdružení	096		
B. II. 5.	Dlouhodobé přijaté zálohy	097		
B. II. 6.	Vydané dluhopisy	098		
B. II. 7.	Dlouhodobé směnky k úhradě	099		
B. II. 8.	Dohadné účty pasivní	100		
B. II. 9.	Jiné závazky	101		
B. II. 10.	Odložený daňový závazek	102	10 647	14 389

označ.	PASIVA b	řád. c	Stav v běžném účet. období 5	Stav v minulém účet. období 6
B. III.	Krátkodobé závazky	103	335 401	1 495 815
B. III. 1.	Závazky z obchodních vztahů	104	262 691	337 085
B. III. 2.	Závazky - ovládající a řídicí osoba	105		
B. III. 3.	Závazky - podstatný vliv	106		
B. III. 4.	Závazky ke společníkům, členům družstva a k účastníkům sdružení	107		
B. III. 5.	Závazky k zaměstnancům	108	26 143	24 765
B. III. 6.	Závazky ze sociálního zabezpečení a zdravotního pojištění	109	15 701	15 237
B. III. 7.	Stát - daňové závazky a dotace	110	2 800	1 112 392
B. III. 8.	Krátkodobé přijaté zálohy	111	16	9
B. III. 9.	Vydané dluhopisy	112		
B. III. 10.	Dohadné účty pasivní	113	2 970	1 073
B. III. 11.	Jiné závazky	114	25 079	5 253
B. IV.	Bankovní úvěry a výpomoci	115	887 976	932 720
B. IV. 1.	Bankovní úvěry dlouhodobé	116	840 701	932 720
B. IV. 2.	Krátkodobé bankovní úvěry	117	47 275	
B. IV. 3.	Krátkodobé finanční výpomoci	118		
C. I.	Časové rozlišení	119	2 074	389
C. I. 1.	Výdaje příštích období	120	7	7
C. I. 2.	Výnosy příštích období	121	2 067	382

Sestaveno dne:  21-06-2013		Podpisový záznam statutárního orgánu účetní jednotky nebo podpisový záznam fyzické osoby, která je účetní jednotkou 
Právní forma účetní jednotky  akciová společnost	Předmět podnikání  zdravotní činnost	Pozn.:

Minimální závazný výčet informací  
Podle vyhlášky  
Č. 500/2002 Sb.,  
ve znění pozdějších předpisů

## VÝKAZ ZISKŮ A ZTRÁT v plném rozsahu

ke dni ..... 31. Prosinec 2012

(v celých tisících Kč)

Rok	Měsíc	IČO
2012	12	27256537

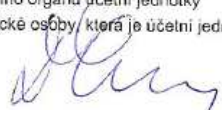
Účetní jednotka doručí  
účetní závěrku současně  
s doručením daňového přiznání  
za daň z příjmů

1 x příslušnému finančnímu  
úřadu

Obchodní firma nebo  
jiný název účetní jednotky  
Oblastní nemocnice Kladno a.s.  
.....  
Sídlo nebo bydliště účetní jednotky  
a místo podnikání liší-li se od bydliště  
Vančurova 1548  
27259 Kladno  
.....  
.....

Označení a	T E X T b	Číslo řádku c	Skutečnost v účetním období	
			sledovaném 1	minulém 2
I.	Tržby za prodej zboží	01	63 933	60 091
A.	Náklady vynaložené na prodané zboží	02	50 566	48 662
+	Obchodní marže	03	13 367	11 429
II.	Výkony	04	840 134	830 899
II. 1.	Tržby za prodej vlastních výrobků a služeb	05	823 666	815 471
II. 2.	Změna stavu zásob vlastní činnosti	06		
II. 3.	Aktivace	07	16 468	15 428
B.	Výkonová spotřeba	08	419 795	389 898
B. 1.	Spotřeba materiálu a energie	09	275 889	258 888
B. 2.	Služby	10	143 905	131 010
+	Přidaná hodnota	11	433 706	452 430
C.	Osobní náklady	12	539 151	524 322
C. 1.	Mzdové náklady	13	398 488	387 586
C. 2.	Odměny členům orgánů společnosti a družstva	14	42	152
C. 3.	Náklady na sociální zabezpečení a zdravotní pojištění	15	136 373	132 837
C. 4.	Sociální náklady	16	4 247	3 746
D.	Daně a poplatky	17	327	650
E.	Odpisy dlouhodobého nehmotného a hmotného majetku	18	13 775	17 078
III.	Tržby z prodeje dlouhodobého majetku a materiálu	19	7 862	8 444
III. 1.	Tržby z prodeje dlouhodobého majetku	20	50	154
III. 2.	Tržby z prodeje materiálu	21	7 812	8 290
F.	Zůstatková cena prodaného dlouhodobého majetku a materiálu	22	7 676	8 009
F. 1.	Zůstatková cena prodaného dlouhodobého majetku	23	45	
F. 2.	Prodaný materiál	24	7 631	8 009
G.	Změna stavu rezerv a opravných položek v provozní oblasti	25	1 521	191
IV.	Ostatní provozní výnosy	26	50 018	37 301
H.	Ostatní provozní náklady	27	17 223	15 133
V.	Převod provozních výnosů	28		
1.	Převod provozních nákladů	29		
*	Provozní výsledek hospodaření	30	-88 087	-67 207

Označení a	T E X T b	Číslo řádku c	Skutečnost v účetním období	
			sledovaném 1	minulém 2
VI.	Tržby z prodeje cenných papírů a podílů	31		
J.	Prodané cenné papíry a podíly	32		
VII.	Výnosy z dlouhodobého finančního majetku	33		
VII. 1.	Výnosy z podílů v ovládaných a řízených osobách a v úč. jed. pod podst. vlivem	34		
VII. 2.	Výnosy z ostatních dlouhodobých cenných papírů a podílů	35		
VII. 3.	Výnosy z ostatního dlouhodobého finančního majetku	36		
VIII.	Výnosy z krátkodobého finančního majetku	37		
K.	Náklady z finančního majetku	38		
IX.	Výnosy z přecenění cenných papírů a derivátů	39		
L.	Náklady z přecenění cenných papírů a derivátů	40		
M.	Změna stavu rezerv a opravných položek ve finanční oblasti	41		
X.	Výnosové úroky	42	1 012	2 319
N.	Nákladové úroky	43	14 541	156
XI.	Ostatní finanční výnosy	44	24 037	4 865
O.	Ostatní finanční náklady	45	16 100	9 083
XII.	Převod finančních výnosů	46		
P.	Převod finančních nákladů	47		
*	Finanční výsledek hospodaření	48	-5 591	-2 055
Q.	Daň z příjmů za běžnou činnost	49	-3 742	-1 185
Q. 1.	- splatná	50		
Q. 2.	- odložená	51	-3 742	-1 185
**	Výsledek hospodaření za běžnou činnost	52	-89 937	-68 077
XIII.	Mimořádné výnosy	53	2 181	
R.	Mimořádné náklady	54		107
S.	Daň z příjmů z mimořádné činnosti	55		
S. 1.	- splatná	56		
S. 2.	- odložená	57		
*	Mimořádný výsledek hospodaření	58	2 181	-107
T.	Převod podílů na výsledku hospodaření společníkům (+/-)	59		
***	Výsledek hospodaření za účetní období (+/-)	60	-87 755	-68 184
****	Výsledek hospodaření před zdaněním	61	-91 497	-69 369

Sestaveno dne:  2 1 -06- 2013		Podpisový záznam statutárního orgánu účetní jednotky nebo podpisový záznam fyzické osoby, která je účetní jednotkou 
Právní forma účetní jednotky  <b>akciová společnost</b>	Předmět podnikání  <b>zdravotní činnost</b>	Pozn.:

## **Přehled darovacích smluv**

- *věcné dary*

<b>BAYER s.r.o.</b> - Odborný časopis Journal of Hand Surgery v hodnotě 25.000,-Kč
<b>SAT - AN CableNet &amp; Multimedia s.r.o.</b> - 5x televizor a 4x držák v hodnotě 35.000,-Kč
<b>AstraZeneca Czech Republic s.r.o.</b> - Analyzátor vydechnutého NO v hodnotě 99.000,-Kč
<b>Nadace Křižovatka</b> - 17 ks monitorů dechu Babysense v hodnotě 49.300,-Kč
<b>Nestlé Česko s.r.o.</b> - Pediatrický trenažér ALS v hodnotě 32.880,-Kč
<b>Nutricia a.s.</b> - Orion Ultrazvukový respirátor v hodnotě 26.730,-Kč
<b>BEZNOSKA s.r.o.</b> - 10 ks Knee pump set a 1x scan pulse lavage/1x lavage air hose v hodnotě 92.840,-Kč
<b>Občanské sdružení Život dětem</b> - 960 ks Mighty Beans v hodnotě 84.480,-Kč

- *finanční dary*

<b>Vítězslav Broulík</b> - 60.000,-Kč
<b>BAYER s.r.o.</b> - 60.000,-Kč na nákup kukel k helmám
<b>Statutární město Kladno</b> - 300.000,-Kč na nákup urodynamického přístroje
<b>Nadační fond Prolomené ticho</b> - 63.500,-Kč na nákup softwarového upgrade pro kostní vibrátor
<b>Perinatologický nadační fond</b> - 195.455,-Kč na nákup urodynamického přístroje

- *jiné*

<b>Jiří, Karel a Kateřina Friedovi</b> - obraz od malíře Karla Součka, portrét prof. Charváta
---

*Tuto Výroční zprávu Oblastní nemocnice Kladno, a. s., nemocnice Středočeského kraje za rok 2012 zpracovala Petra Franková – asistentka ekonomicko obchodního náměstka a za správnost údajů uvedených v této zprávě odpovídá Ing. Jaroslav Pokorný – ekonomicko obchodní náměstek Oblastní nemocnice Kladno, a. s.*

*Ing. Jaroslav Pokorný*

*Petra Franková*


## Zpráva nezávislého auditora

### Akcionářům společnosti Oblastní nemocnice Kladno, a.s.

Na základě provedeného auditu jsme dne 28. 6. 2013 vydali k účetní závěrce, která je součástí této výroční zprávy, zprávu následujícího znění:

"Provedli jsme audit přiložené účetní závěrky společnosti Oblastní nemocnice Kladno, a.s., nemocnice Středočeského kraje, se sídlem Vančurova 1548, 272 59 Kladno, identifikační číslo 272 56 537, která se skládá z rozvahy k 31. 12. 2012, výkazu zisku a ztráty za období od 1. 1. 2012 do 31. 12. 2012 a přílohy této účetní závěrky, která obsahuje popis použitých podstatných účetních metod a další vysvětlující informace.

### Odpovědnost statutárního orgánu účetní jednotky za účetní závěrku

Statutární orgán společnosti Oblastní nemocnice Kladno, a.s., nemocnice Středočeského kraje, je odpovědný za sestavení účetní závěrky, která podává věrný a poctivý obraz v souladu s českými účetními předpisy, a za takový vnitřní kontrolní systém, který považuje za nezbytný pro sestavení účetní závěrky tak, aby neobsahovala významné nesprávnosti způsobené podvodem nebo chybou.

### Odpovědnost auditora

Naši odpovědností je vyjádřit na základě provedeného auditu výrok k této účetní závěrce. Audit jsme provedli v souladu se zákonem o auditorech, mezinárodními auditorskými standardy a souvisejícími aplikačními doložkami Komory auditorů České republiky. V souladu s těmito předpisy jsme povinni dodržovat etické požadavky a naplánovat a provést audit tak, abychom získali přiměřenou jistotu, že účetní závěrka neobsahuje významné nesprávnosti.

Audit zahrnuje provedení auditorských postupů k získání důkazních informací o částkách a údajích zveřejněných v účetní závěrce. Výběr postupů závisí na úsudku auditora, zahrnujícím i vyhodnocení rizik významné nesprávnosti údajů uvedených v účetní závěrce způsobené podvodem nebo chybou. Při vyhodnocování těchto rizik auditor posoudí vnitřní kontrolní systém relevantní pro sestavení účetní závěrky podávající věrný a poctivý obraz. Cílem tohoto posouzení je navrhnout vhodné auditorské postupy, nikoli vyjádřit se k účinnosti vnitřního kontrolního systému účetní jednotky. Audit též zahrnuje posouzení vhodnosti použitých účetních metod, přiměřenosti účetních odhadů provedených vedením a dále posouzení celkové prezentace účetní závěrky.

Jsme přesvědčeni, že důkazní informace, které jsme získali, poskytují dostatečný a vhodný základ pro vyjádření našeho výroku.



## Výrok auditora

Podle našeho názoru účetní závěrka podává věrný a poctivý obraz aktiv a pasiv společnosti Oblastní nemocnice Kladno, a.s., nemocnice Středočeského kraje k 31. 12. 2012 a nákladů a výnosů a výsledku jejího hospodaření za období od 1. 1. 2012 do 31. 12. 2012, v souladu s českými účetními předpisy.

## Jiné skutečnosti

Účetní závěrka společnosti Oblastní nemocnice Kladno, a.s., nemocnice Středočeského kraje k 31. 12. 2011 byla auditována jiným auditorem, který k této účetní závěrce dne 21. května 2012 vyjádřil výrok bez výhrad.“

## Zpráva o ověření výroční zprávy

Ověřili jsme též soulad výroční zprávy společnosti Oblastní nemocnice Kladno, a.s., nemocnice Středočeského kraje s účetní závěrkou, která je v této výroční zprávě obsažena. Za správnost výroční zprávy je zodpovědný statutární orgán společnosti Oblastní nemocnice Kladno, a.s., nemocnice Středočeského kraje. Naším úkolem je vydat na základě provedeného ověření výrok o souladu výroční zprávy s účetní závěrkou.

Ověření jsme provedli v souladu s mezinárodními auditorskými standardy a souvisejícími aplikačními doložkami Komory auditorů České republiky. Tyto standardy vyžadují, aby auditor naplánoval a provedl ověření tak, aby získal přiměřenou jistotu, že informace obsažené ve výroční zprávě, které popisují skutečnosti, jež jsou též předmětem zobrazení v účetní závěrce, jsou ve všech významných ohledech v souladu s příslušnou účetní závěrkou. Jsme přesvědčeni, že provedené ověření poskytuje přiměřený podklad pro vyjádření výroku auditora.

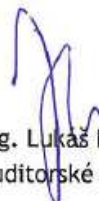
Podle našeho názoru jsou informace uvedené ve výroční zprávě společnosti Oblastní nemocnice Kladno, a.s., nemocnice Středočeského kraje k 31. 12. 2012 ve všech významných ohledech v souladu s výše uvedenou účetní závěrkou.

V Praze dne 8. července 2013

BDO Audit s. r. o., auditorské oprávnění č. 018  
zastoupená partnery:



Ing. Petr Slaviček  
auditorské oprávnění č. 2076



Ing. Lukáš Hendrych  
auditorské oprávnění č. 2169